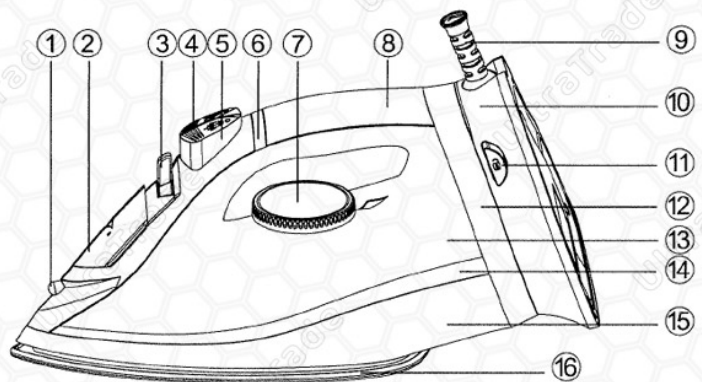




**Беспроводной паровой утюг Lofans Electric Steam Iron Purple (YD-012V)
Руководство по эксплуатации**



- | | |
|----------------------------------|-----------------------------------|
| 1. Распылительная форсунка | 9. Хвостовая втулка провода |
| 2. Крышка порта заливки воды | 10. Задняя платформа питания |
| 3. Кнопка подачи пара | 11. Кнопка блокировки |
| 4. Кнопка подачи струи пара | 12. Задняя крышка |
| 5. Кнопка распыления | 13. Бак для воды |
| 6. Индикатор | 14. Нижняя пластина бака для воды |
| 7. Ручка регулировки температуры | 15. Теплоизоляционная оболочка |
| 8. Ручка | 16. Подошва |

Меры предосторожности: для предотвращения ожогов, поражения электрическим током, возгорания и других травм вашего тела вы должны соблюдать соответствующие меры безопасности при использовании этого продукта, в том числе: перед использованием этого продукта, пожалуйста, внимательно прочтите все условия данного руководства.

Особое внимание: предупреждение

- Пожалуйста, не используйте другие мощные электроприборы в одном контуре цепи.
- Когда Утюг подключен к источнику питания, пользователь не должен уходить.
- Если есть какие-либо отклонения от нормы или неисправности, пожалуйста, прекратите использование и немедленно отключите от сети, иначе это может вызвать пожар, поражение электрическим током или травму. И, пожалуйста, немедленно

обратитесь в специализированную мастерскую для осмотра или ремонта.

Примеры отклонений: Изделие время от времени перестает работать, шнур питания или вилка сильно нагреваются или меняют цвет. Изделие деформировано или издает запах гари.

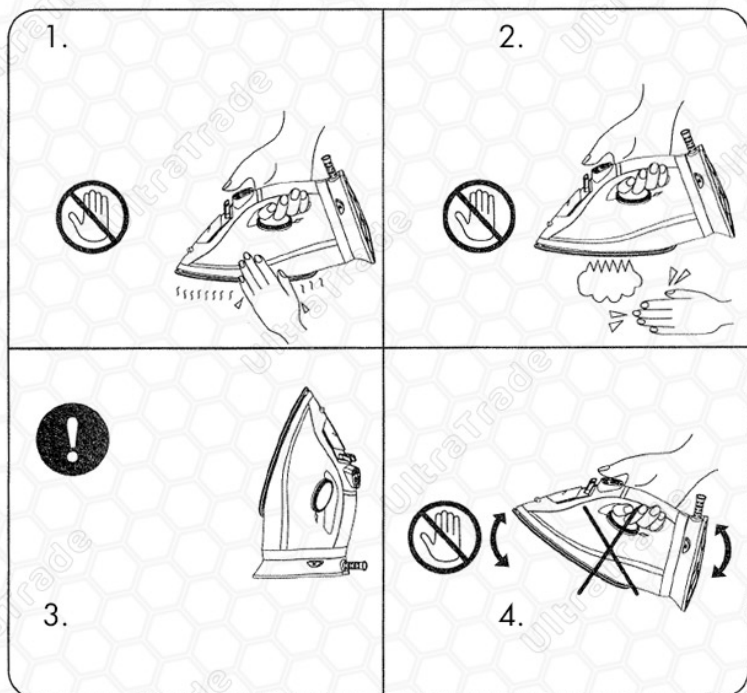
- Лица с ухудшенными физическими функциями или умственными способностями, а также лица, не обладающие опытом и знаниями (включая детей), не должны использовать этот продукт в одиночку, если только ответственное лицо не находится поблизости, чтобы контролировать или инструктировать использование этого продукта для обеспечения его безопасности.
- Следует контролировать и следить за тем, чтобы дети не использовали этот продукт в качестве игрушки, в противном случае это может привести к несчастным случаям, например, к травмам.
- Когда продукт подключен к источнику питания, не оставляйте прибор без присмотра, иначе это может вызвать пожар.
- Не используйте этот продукт рядом с легковоспламеняющимися предметами (такими как спирт, бензин, разбавитель, спрей, средства по уходу за волосами, жидкость для снятия лака), в противном случае это может вызвать взрыв или пожар.
- Если продукт упал, могут быть признаки повреждения или утечки, его нельзя использовать. Не ремонтируйте его самостоятельно. Вместо этого отправьте его в ремонтную мастерскую. В противном случае возможно возгорание или поражение электрическим током.
- Не модифицируйте, не разбирайте и не ремонтируйте этот продукт, это может привести к возгоранию или травмам из-за ненормальной работы. Пожалуйста свяжитесь с ремонтной мастерской.
- Не используйте этот продукт мокрыми руками. В противном случае это может вызвать поражение электрическим током или возгорание из-за короткого замыкания.
- Не вставляйте вилку в розетку и не вынимайте вилку из розетки мокрыми руками, это может привести к поражению электрическим током или травмам.

Примечание: Технические характеристики и внешний вид товара могут отличаться, приоритетную силу имеет реальный продукт.

- Во избежание поражения электрическим током не погружайте этот продукт в воду или другие жидкости, а также не используйте его рядом с источниками воды. В противном случае это может вызвать поражение электрическим током, ожоги или возгорание из-за короткого замыкания.
- Не повреждайте, не модифицируйте, не сгибайте, не тяните и не перекручивайте шнур питания. Кроме того, не ставьте тяжелые предметы на шнур питания и не сжимайте шнур питания. В противном случае это может вызвать поражение электрическим током или возгорание из-за короткого замыкания.
- Если вилка шнура питания вставлена в бытовую розетку ненадежно, использование этого продукта запрещено. Если шнур питания поврежден, он должен быть заменен ремонтной службой, чтобы избежать опасности. В противном случае возможны несчастные случаи, например, травмы.
- Не используйте удлинители. Если необходимо использовать удлинитель, номинальное значение тока удлинителя должно быть равно или превышать максимальный номинал используемого продукта. В противном случае удлинитель может перегреться и вызвать возгорание или поражение электрическим током. Укладывая удлинитель, будьте осторожны, чтобы не натянуть удлинитель слишком сильно и не споткнуться о него.
- Если шнур питания поврежден, продукт уронили или повредили, не используйте его. Во избежание поражения электрическим током не разбирайте это изделие. Обратитесь к профессиональному обслуживающему персоналу для проверки или технического обслуживания. Если он собран неправильно, он может вызвать поражение электрическим током при использовании после повторной сборки.
- Не связывайте шнур питания, иначе это может вызвать возгорание или поражение электрическим током.
- При хранении не наматывайте шнур питания вокруг корпуса. В противном случае провода в шнуре питания могут быть повреждены из-за нагрузки или впоследствии произойдет короткое замыкание, что может вызвать поражение электрическим током или возгорание.
- Регулярно очищайте вилку кабеля питания, чтобы предотвратить скопление пыли, в противном случае это может вызвать пожар из-за нарушения изоляции из-за влаги. Выньте вилку из розетки и протрите сухой тканью.
- Этот продукт должен использоваться только для глажки одежды. Во избежание ожогов или травм не гладьте и не отпаривайте одежду на себе или другом человеке.
- Прикосновение к горячим металлическим частям, горячей воде или пару может вызвать ожоги. Будьте осторожны, переворачивая изделие вверх дном, в резервуаре для воды может быть горячая вода.
- Этот продукт необходимо использовать или класть на ровную и устойчивую поверхность. В противном случае это может привести к травмам или ожогам.
- Устанавливая изделие вертикально, убедитесь, что опорная поверхность под ним устойчива и надежна.

Примечание: Технические характеристики и внешний вид товара могут отличаться, приоритетную силу имеет реальный продукт.

Чтобы снизить риск получения травм или повреждения:



1. Не прикасайтесь к местам, которые могут быть горячими.
(Подошва утюга, теплоизоляционная оболочка, бак для воды)
2. Не допускайте попадание горячего пара на руки и другие части тела.
3. Ставьте утюг вертикально на заднюю крышку для безопасного и устойчивого размещения.
4. Не наклоняйте утюг и не трясите слишком сильно при использовании, в этом случае может вытекать горячая вода, что вызовет ожоги.

- Не добавляйте духи, уксус, средства для удаления накипи, средства для глажки или другие химические вещества, которые могут испачкать одежду. Добавьте водопроводную воду комнатной температуры.
- После использования слейте воду из резервуара для воды. В противном случае оставшаяся вода может вытечь и вызвать ожоги при следующем использовании.
- Перед подключением или отключением вилки кабеля питания этого продукта от бытовой электросети переключитесь в положение «0».
- Вынимая вилку утюга из розетки, держитесь за вилку и никогда не тяните за шнур.
- Не сгибайте шнур питания под острыми углами при хранении. В противном случае провод в шнуре питания может оборваться из-за нагрузки, а короткое замыкание может вызвать поражение электрическим током или возгорание.
- Не позволяйте шнуру питания касаться горячих поверхностей. Убирайте утюг на хранение после того, как он полностью остынет.
- При глажении дорогой или специально обработанной одежды сначала проверьте на незаметном месте, иначе одежда может быть повреждена.
- Не используйте этот продукт для других вещей, кроме ткани (например, кожи), иначе вещи могут быть испорчены.

Примечание: Технические характеристики и внешний вид товара могут отличаться, приоритетную силу имеет реальный продукт.

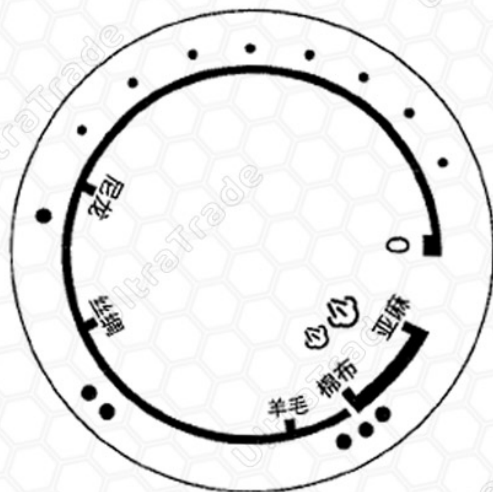
Как установить температуру и пар

- Регулятор режимов утюга отображаются с текстом, точками и символами пара. Эти три точки указывают на 3 диапазона температур:

- а) Установите кнопку регулировки в соответствии с типом одежды.
- б) 3 диапазона выбора температуры, обозначенные этими точками:

- Низкая температура
- Средняя температура
- Высокая температура

- Некоторые вещи имеют маркировку с указаниями по выбору правильной температуры глажки.



Наполнение водой

- Перед наполнением убедитесь, что вилка утюга вынута из розетки. Поверните ручку подачи пара в положение сухая глажка, чтобы предотвратить утечку воды. Откройте крышку отверстия для наполнения воды, возьмите утюг, как показано на рисунке, и залейте воду до отметки «полная вода» (около 280 мл). Для добавления воды используйте стакан для воды или другие емкости.

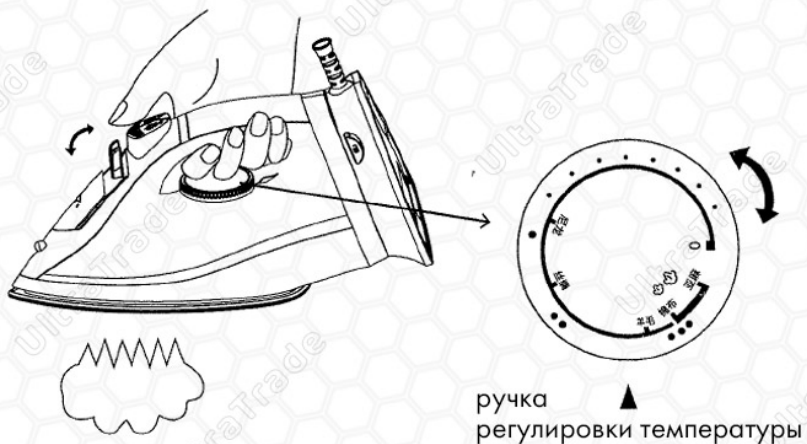
- Не заливайте воду выше линии «полная вода», поставьте утюг вертикально, чтобы проверить уровень воды.
- Закройте крышку отверстия для наполнения воды, иначе во время глажки вода выльется из резервуара для воды.



Примечание: Технические характеристики и внешний вид товара могут отличаться, приоритетную силу имеет реальный продукт.

Как пользоваться паровым утюгом

- Следуйте шагам, описанным в разделе «Наполнение водой» для заправки воды.
- Вставьте вилку кабеля питания в бытовую розетку и убедитесь, что ручка регулировки температуры установлена на «0».
- Вставьте вилку кабеля питания в бытовую розетку.
- Установите диапазон температур в соответствии с типом одежды.
- Разогрейте утюг до тех пор, пока не погаснет индикатор температуры. Это займет около 1-2 минут. Во время глажки свет будет включаться и выключаться, что означает, что температура регулируется в диапазоне температур, выбранном ручкой регулировки температуры.



- Держите утюг ровно и поверните ручку регулировки в положение пара.
- Ручка пара имеет четыре положения.

Сильный пар | Слабый пар | Сухая глажка | Очистка



- При использовании «Сильного пара» убедитесь, что индикатор регулировки температуры установлен на «Хлопок».

- Помните:

Когда утюг находится в вертикальном положении, действие пара прекращается.

Ручку подачи пара можно использовать только тогда, когда утюг достаточно нагрет для генерации пара, в противном случае это может вызвать вытекание воды.

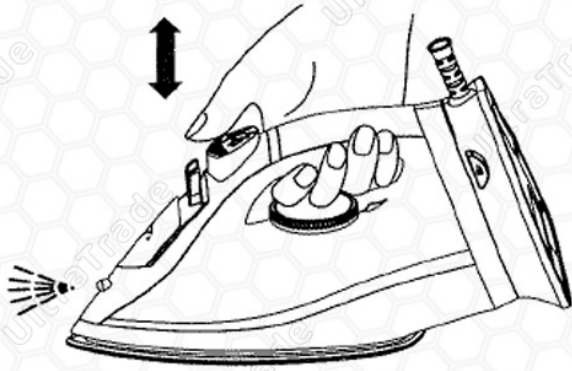
Как пользоваться сухой глажкой без пара

- Поверните ручку пара в положение "Сухая глажка".
- Поставьте утюг вертикально и установите ручку регулятора температуры в положение «0».
- Вставьте вилку кабеля питания в бытовую розетку.
- Установите диапазон температур в соответствии с типом одежды.
- Разогрейте утюг до тех пор, пока не погаснет индикатор температуры. Обычно это занимает 1-2 минуты. Во время глажки свет будет включаться и выключаться, что означает, что температура регулируется в диапазоне температур, выбранном ручкой регулировки температуры.

Как пользоваться функцией распыления воды (разбрызгивания)

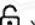

- Распылительное устройство особенно эффективно для удаления стойких замятий. Увлажняйте складки и замятия больше для максимального эффекта.
- Следуйте шагам, описанным в разделе «Наполнение водой» для заправки воды.

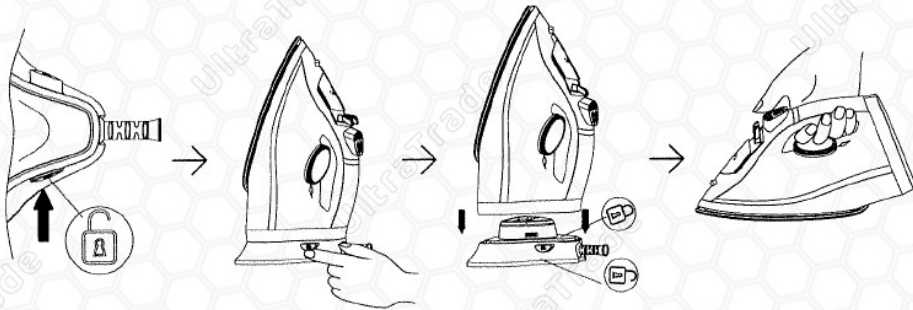
Примечание: Технические характеристики и внешний вид товара могут отличаться, приоритетную силу имеет реальный продукт.



- Если вы хотите распылить воду, просто нажмите кнопку распыления. Если распылительное устройство не может производить распыление сразу, продолжайте нажимать на кнопку, пока распыление не начнется.
- Чтобы сделать распыление более мелким, жмите кнопку быстро и энергично.

Как использовать функцию беспроводной глажки

В этом продукте используется конструкция беспроводной глажки. После того, как утюг нагреется, нажмите кнопку разблокировки «» на задней платформе питания, чтобы отделить утюг от платформы. При установке задней платформы нужно только прижать заднее сиденье к утюгу. Затем нажмите кнопку блокировки «» с другой стороны.



Как использовать функцию распыления струи пара (Паровой удар)

- Функция Паровой удар может обеспечить проникновение большего количества пара глубоко в одежду, что помогает удалить стойкие складки. Независимо от глажки с паром или сухого глажения, функцию Паровой удар можно использовать только тогда, когда ручка подачи пара установлена в положение «» для распыления пара (при использовании более низкого значения будут образовываться капли воды, потому что на меньшей мощности утюг не может превратить воду в пар.). Если функция струи пара не использовалась в течение длительного времени, очистите утюг изнутри, прежде чем гладить одежду. В то же время держитесь подальше от гладильной доски и одежды, которую нужно гладить. Сделайте несколько пробных нажатий струи пара, чтобы избежать появления коричневых пятен или водяных пятен на одежде.
- Следуйте шагам, описанным в разделе «Наполнение водой» для заправки воды.

Примечание: Технические характеристики и внешний вид товара могут отличаться, приоритетную силу имеет реальный продукт.

- Установите утюг вертикально, вставьте вилку кабеля питания в бытовую розетку и убедитесь, что кнопка регулировки температуры находится в положении «0».

- Установите ручку пара в положение «🔥» для впрыска пара.

- Предварительно нагрейте утюг до тех пор, пока не погаснет индикатор, обычно около 1-2 минут.

- Если вам нужно использовать функцию впрыска пара, просто нажмите кнопку впрыска пара «☹️».

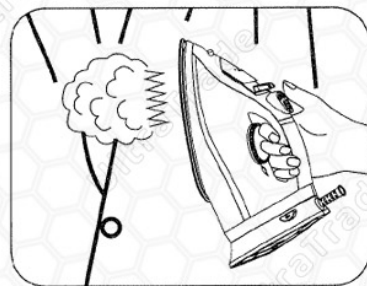
- Интервал между нажатиями кнопки впрыска пара должен быть не менее 2 секунд во избежание появления водяных пятен. При необходимости можно использовать подкладочную ткань.

Как использовать вертикальное отпаривание

- При вертикальном глажении для лучшего результата повесьте одежду на вешалку, плотно потяните ее руками и нажимайте кнопку подачи пара каждые 2 секунды.

Функция автоматической очистки

- Используя функцию автоматической очистки, минеральные остатки можно вымыть из паровой камеры и паровых отверстий, так что утюг можно очищать каждый раз, когда он используется, чтобы продлить срок службы парового устройства. Чрезвычайно важно включать автоматическую очистку после каждого глажения с паром, чтобы предотвратить затвердевание накопленных минералов.



- Проверьте уровень воды. Уровень воды должен быть выше половины бака для воды. Если уровень воды ниже половины бака, выполните шаги, описанные в разделе «Наполнение водой» для заполнения.

- Установите в положение «Хлопок» для предварительного нагрева (около 1-2 минут).

- Убедитесь, что ручка подачи пара установлена в положение сухой глажки.

- Поверните ручку регулятора температуры в положение «0» и выньте вилку из розетки.

- Метод 1: Держите утюг горизонтально над раковиной и быстро нажмите кнопку впрыска пара (не менее 3 раз в секунду) примерно 20-30 раз.

- Метод 2: Отрегулируйте ручку подачи пара на самоочистку для автоматической очистки. При очистке медленно перемещайте утюг вверх и вниз, чтобы очистить всю внутреннюю часть и заставить воду капать из отверстий для пара на подошве утюга.

- Убедитесь, что вода и пар полностью прекратили выходить из отверстий для пара в подошве утюга. После завершения автоматической очистки слейте из утюга оставшуюся воду.

- После того, как утюг остынет, не нажимая кнопки, предварительно нагрейте утюг при настройке температуры «Лен» в течение примерно 5 минут.

- Вытащите вилку из розетки.

- Прогладьте использованную ткань, чтобы удалить все загрязнения с подошвы.

Примечание: Технические характеристики и внешний вид товара могут отличаться, приоритетную силу имеет реальный продукт.

Обслуживание и чистка

- Предотвратите коррозию или загрязнение подошвы утюга.
- Вытащите вилку. Слейте воду. Встряхивайте утюг, пока резервуар для воды полностью не опустеет.
- Воду из утюга следует немедленно слить, а подошва утюга должна быть обращена вверх.
- После слива воды из утюга закройте крышку впускного отверстия для воды, чтобы в изделие не попали посторонние предметы и пыль.
- Поверните ручку пара в положение сухого глажения. Храните утюг после того, как он остынет, в вертикальном положении.

Напоминание: если после использования ручку подачи пара не повернуть в сухое глажение, оставшаяся вода может попасть в подошву утюга и вызвать ожоги при следующем использовании утюга.

Внешняя поверхность утюга

- После отключения и охлаждения утюга несколько раз протрите его влажной тканью, при необходимости используя мягкое моющее средство.
- Никогда не используйте коррозионные чистящие средства.

Подошва утюга

- Используйте влажную ткань, чтобы легко удалить пригоревшие и другие загрязнения с поверхности подошвы утюга.
- Чтобы не поцарапать поверхность подошвы, никогда не используйте металлические чистящие средства для чистки подошвы и не кладите утюг на шероховатую поверхность.

- Если гладить синтетические волокна при чрезмерно высокой температуре, не только одежда будет повреждена, но и подошва утюга будет прилипать к расплавленным остаткам одежды.
- Лучший способ удалить остатки волокон с подошвы - нагреть подошву, а затем погладить ею по старой ткани.
- Вытащите вилку и протрите подошву и другие части утюга мягкой тканью после того, как утюг достаточно остынет.
- В случае серьезного пятна протрите его мягкой тканью, смоченной нейтральным моющим средством.
- Не используйте сильнодействующие моющие средства (например, разбавленные летучие моющие средства).

Примечание: Технические характеристики и внешний вид товара могут отличаться, приоритетную силу имеет реальный продукт.