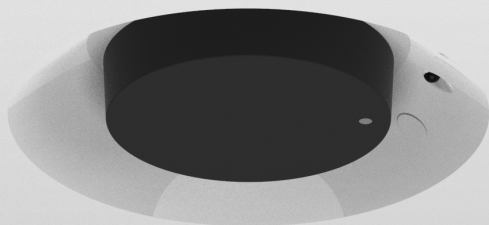


**Electrolux**



**ИНСТРУКЦИЯ  
ПО ЭКСПЛУАТАЦИИ  
ІНСТРУКЦІЯ З ЕКСПЛУАТАЦІЇ**

EHW-600



## Инструкция по эксплуатации увлажнителя (мойки) воздуха ЕНW-600

### Мы благодарим вас за сделанный выбор!

Вы выбрали первоклассный продукт от Electrolux, который, мы надеемся, доставит вам много радости в будущем. Electrolux стремится предложить как можно более широкий ассортимент качественной продукции, который сможет сделать вашу жизнь еще более удобной.

Внимательно изучите данное руководство, чтобы правильно использовать ваш новый увлажнитель и наслаждаться его преимуществами. Мы гарантируем, что он сделает вашу жизнь намного комфортнее, благодаря легкости в использовании. Удачи!

Адреса сервисных центров и более подробную информацию о продукте вы можете получить у вашего продавца или на сайте **[www.home-comfort.ru](http://www.home-comfort.ru)**, а также воспользовавшись QR-кодом в инструкции.



## Содержание

Общая информация	3
Меры предосторожности	3
Описание прибора	5
Технические характеристики	6
Первая чистка	6
Подготовка к работе	6
Управление	7
Емкость для ароматизирующих веществ	7
Чистка и обслуживание	8
Замена принадлежностей	9
Поиск и устранение неисправностей	10
Транспортировка и хранение	10
Комплектация	10
Гарантия	10
Утилизация	10
Срок службы прибора	10
Дата изготовления	10
Сертификация продукции	10
Гарантийный талон	24

Гарантийное обслуживание производится в соответствии с гарантийными обязательствами, перечисленными в гарантийном талоне.

### Примечание:

В тексте данной инструкции увлажнитель воздуха может иметь такие технические названия как увлажнитель, мойка воздуха, прибор, устройство и т. п.

## Общая информация

### Знаете ли вы, что сухой воздух в помещении:

- высушивает слизистые при дыхании, становится причиной обветривания губ и раздражения глаз.
- способствует развитию инфекционных заболеваний.
- вызывает усталость, повышенную утомляемость и потерю концентрации.
- обезвоживает кожу и ускоряет процессы ее старения.
- подвергает домашних животных стрессу и наносит вред домашним растениям, создавая неблагоприятные условия для них.
- способствует накоплению пыли и появлению электростатического тока на тканях из синтетического волокна, ковровых и напольных покрытиях.
- приводит к рассыханию паркета и деревянной мебели.
- ухудшает звучание музыкальных инструментов.

### Что такое влажность.

Влажность – степень насыщенности воздуха влагой (выражается в процентах).

### Что такое относительная влажность.

Относительная влажность – это отношение количества водяного пара в воздухе при определенной температуре к максимальному количеству, которое может содержаться в воздухе при данной температуре, выражаемое в процентах.

### Каковы последствия низкого уровня влажности для человеческого организма.

Когда человек находится в условиях низкого уровня влажности, человеческое тело начинает активно терять влагу, что может привести к появлению множества негативных симптомов или их усилению.

### Вот несколько общих симптомов:

- заложенность носа, насморк
- затруднение дыхания
- сухая, шелушащаяся и потрескавшаяся кожа
- раздражение и сухость в горле
- воспаление глаз
- усталость, сонливость и плохая концентрация
- статическое электричество при прикосновении
- инфекции, заболевания дыхательной системы
- болезни сухой кожи, такие как экзема, (усиливаются при снижении уровня влажности)

### Каков необходимый уровень относительной влажности.

Рекомендуемый комфортный уровень влажности атмосферного воздуха в помещениях составляет от 45% до 60% относительной влажности.



**При первом включении прибора влажность воздуха поднимется до заданного значения только после нескольких дней при постоянном использовании. Это обусловлено тем, что выработываемая влага, в первую очередь, поглощается стенами, паркетом, предметами обстановки. Только после их насыщения влагой повысится влажность воздуха в помещении.**

### Меры предосторожности

- Внимательно ознакомьтесь с данной инструкцией перед началом эксплуатации увлажнителя воздуха.
- Прибор предназначен для бытового использования.
- Отключая прибор от электрической сети, не тяните за шнур питания, аккуратно возьмитесь за вилку шнура питания и отключите ее от розетки.
- Соблюдайте правила пожарной безопасности: нельзя накрывать шнур питания во время эксплуатации прибора.
- Не используйте прибор, если есть видимые повреждения шнура питания или корпуса.
- 



**Если шнур питания поврежден, то для обеспечения безопасности, его должен заменить квалифицированный специалист по сервисному обслуживанию. Прибор может ремонтировать только авторизованный сервисный специалист. Неправильная эксплуатация может нанести вред пользователю. В случае обнаружения дефектов, срочно свяжитесь с сервисным центром.**

- Убедитесь, что напряжение вашей сети соответствует указанному на приборе.
- Чтобы предотвратить риск поражения электрическим током, нельзя помещать

## 4 Electrolux

прибор рядом с окнами, нельзя погружать прибор, вилку или шнур в воду или разбрызгивать на них другие жидкости.

- Не используйте прибор рядом с взрывоопасными и легковоспламеняющимися веществами.
- Не используйте прибор рядом с открытым огнем, печью или любыми другими нагревательными устройствами.
- Не используйте прибор в помещениях, в которых присутствуют горючие газы и испарения.
- Прибор должен находиться в вертикальном положении.
- Всегда отключайте шнур питания из розетки, когда прибор не используется, перед чисткой, заменой деталей.
- Нельзя оставлять увлажнитель без присмотра во время его работы на длительное время.
- Устанавливайте прибор в недоступном для детей месте. Нельзя позволять детям использовать прибор без присмотра взрослых.
- Всегда ставьте устройство на плоскую, ровную поверхность.
- Нельзя использовать устройство, если оно до конца не собрано или часть элементов отсутствует.
- В уходе за прибором используйте только чистую водопроводную воду. Температура воды не должна превышать 40 °С.
- Не ставьте прибор под прямые солнечные лучи. Рекомендуемые условия эксплуатации - температура от 15 °С до 40 °С, относительная влажность менее 80%.
- Не используйте прибор в слишком влажных помещениях, таких как ванная комната, сауна и т. д.
- Не используйте прибор на открытом воздухе.
- Прибору требуется регулярная чистка. Не погружайте прибор в воду. Не мойте под проточной водой, вы можете залить электронные компоненты прибора. Подробнее в разделе «Чистка и обслуживание».
- Не используйте абразивные моющие средства, такие как эмульсии, кремевые очистители, полироли и т. д., чтобы почистить корпус. Они могут стереть знаки графической информации, как например: вес, маркировочные знаки, предупреждающие знаки и т. д.
- Если вы не собираетесь использовать прибор длительное время, перед тем как убрать, протрите его внутри сухим, чистым и мягким материалом.

Описание прибора

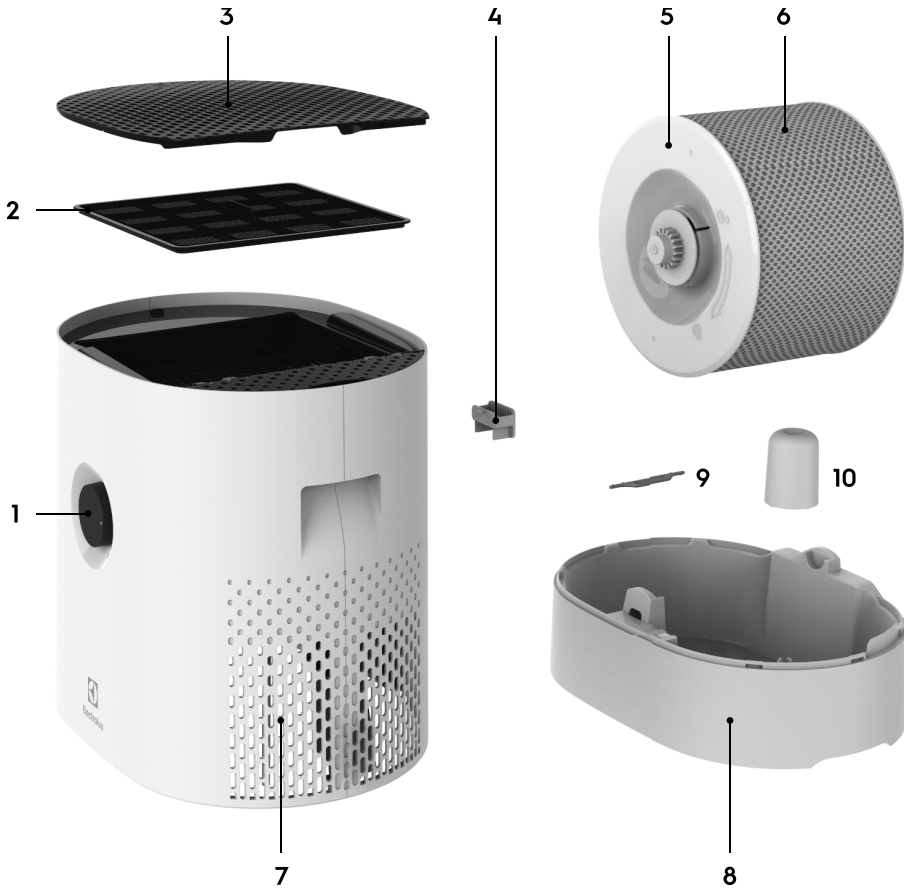


Рис. 1 Обзор и наименование деталей

1. Включение/выключение, уровень мощности
2. Фильтр предварительной очистки
3. Крышка/ воздухозаборник
4. Емкость для ароматизирующих веществ\*
5. Барабан\*
6. Увлажняющий мат\*\*
7. Выход воздуха
8. Поддон\*
9. Антибактериальный серебряный стержень AG+
10. Поплавок

\* Можно мыть в посудомоечной машине при температуре до 50 °С

\*\* Можно мыть в стиральной машине при температуре до 40 °С

## Технические характеристики

Параметр / Модель	ЕНВ-600
Напряжение питания	~220-240 В / 50 Гц
Потребляемая мощность Уровень 1	11,3 Вт / 0,06 А**
Потребляемая мощность Уровень 2	22,3 Вт / 0,16 А**
Производительность увлажнения	350 мл/ч**
Объём бака для воды	6 л
Для помещений площадью до	50 м <sup>2</sup>
Уровень шума во время работы Уровень 1	27 дБ(А)**
Уровень шума во время работы Уровень 2	40 дБ(А)**
Класс электрозащиты	II
Степень защиты	IPX0
Размеры прибора (Ш×В×Г)	420×465×280 мм
Размеры упаковки (Ш×В×Г)	495×505×350 мм
Вес нетто	6,2 кг
Вес брутто	7,9 кг

\* Мы оставляем за собой право на внесение изменений

\*\* при 230 В / 50 Гц

## Первая очистка

Обусловленный технологией производства осадок на поверхностях поддона может привести к образованию пены и, следовательно, к вытеканию воды. Поэтому перед первым использованием очистите поддон теплой водой с моющим средством. Затем тщательно промойте его под струей воды.

## Подготовка к работе

1. Установите прибор Electrolux ENW-600 на устойчивом основании.



2. Откройте крышку.



3. Залейте холодную водопроводную воду до метки.



4. Закройте крышку.



5. Вставьте вилку сетевого кабеля в розетку.



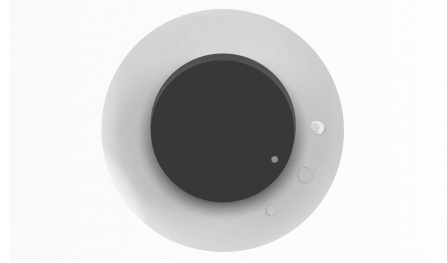
6. Включите прибор.



## Управление

### Режим работы

Прибор работает в двух режимах, которые переключаются поворотным переключателем.



- В положении ● прибор работает с максимальной производительностью (дневной режим).
- В положении ● прибор работает с низким уровнем шума и пониженной производительностью (ночной режим).

Если прибор работает надлежащим образом, горит зеленый светодиод. Когда вода в поддоне заканчивается, загорается красный светодиод.

### Емкость для ароматизирующих веществ

В емкость для ароматизирующих веществ с обратной стороны можно залить эфирные масла.



Запрещается заливать ароматизирующие вещества непосредственно в поддон, так как это может привести к снижению мощности и даже к повреждению прибора. Действие гарантии на повреждения подобного рода не распространяется.



### Использование

1. Для извлечения аромакапсулы нажмите на неё.
2. Накапайте ароматизирующее вещество на войлочную вставку в выдвигаемом лотке.
3. Вставьте аромакапсулу обратно, до фиксации в корпусе.



Емкость для ароматизирующих веществ можно мыть в посудомоечной машине. Однако температура не должна превышать 50 °С.

### Чистка и обслуживание

Регулярный уход за прибором и его очистка будут способствовать его бесперебойной эксплуатации в соответствии с санитарными нормами.

Рекомендуемые интервалы чистки и ухода зависят от качества воздуха и воды, а также от фактической продолжительности эксплуатации.

Для очистки вручную рекомендуется использовать мягкую салфетку, средство для мытья посуды и губку для посуды.



Перед началом очистки всегда отсоединяйте прибор от электросети! Несоблюдение данного правила может привести к удару электрическим током и к угрозе для жизни!



При очистке барабана и поддона в посудомоечной машине температура не должна превышать 50 °С, иначе могут деформироваться пластмассовые детали.

### Рекомендуемая периодичность очистки

Интервал	Действия
Если прибор не включался три дня	Вылейте воду из поддона, заполните свежей водой
Каждые 2 недели	Очистка поддона, барабана и увлажняющего мата
Ежегодно	Замена антибактериального серебряного стержня AG+. Очистка вентилятора и внутренних поверхностей

### Очистка прибора

1. Снимите верхнюю часть прибора.
2. Извлеките барабан с увлажняющим матом.
3. Извлеките антибактериальный серебряный стержень AG+.



4. Снимите поплавок.



5. Поверните оба диска на барабане для их отсоединения. При этом следите за метками с наружной стороны диска.





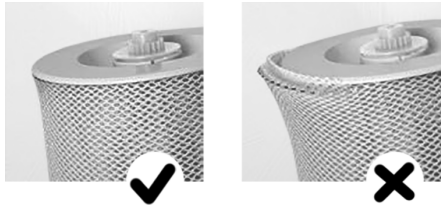
6. Извлеките увлажняющий мат из барабана.
7. Произведите очистку поддона, поплавка и барабана вручную или в посудомоечной машине при температуре не выше 50 °С.
8. Соберите прибор в обратной последовательности.

#### Очистка увлажняющего мата

Увлажняющий мат можно стирать в стиральной машине. Используйте обычное моющее средство.

Рекомендуется положить увлажняющий мат в мешок для белья или постирать его отдельно, иначе он забьется волокнами от другого белья при стирке.

Натягивая увлажняющий мат после стирки на барабан, следите за правильностью его посадки:



#### Стирка в стиральной машине

Увлажняющий мат можно стирать в стиральной машине. Используйте обычное моющее средство.



Увлажняющий мат можно стирать при температуре не выше 40 °С. Не сушите увлажняющий мат в сушильной машине.

#### Ручная стирка

1. Тщательно постирайте увлажняющий мат в теплой воде с добавлением небольшого количества моющего средства.
2. Промывайте увлажняющий мат в теплой чистой воде до тех пор, пока не прекратится пенообразование.

3. Дайте увлажняющему мату высохнуть, а затем снова натяните его на барабан.

#### Очистка фильтра предварительной очистки

Фильтр предварительной очистки задерживает крупные частицы пыли. Очищайте фильтр предварительной очистки, если он забит пылью или загрязнен.

#### Очистка фильтра предварительной очистки

1. Для разблокировки нажмите на крышку слева.



2. Снимите фильтр предварительной очистки, потянув его за планку в центре вверх.



3. Промойте фильтр под струей воды при помощи щетки.
4. Насухо протрите фильтр предварительной очистки салфеткой.
5. Установите фильтр предварительной очистки в прибор.
6. Установите крышку и нажмите на неё слева для блокировки.

#### Замена принадлежностей

##### Антибактериальный серебряный стержень AG+

Действие антибактериального серебряного стержня AG+ основано на антимикробных свойствах серебра. Он в значительной мере способствует обеззараживанию воды. Он начинает действовать с момента вступления в контакт с водой, даже если прибор выключен.

## 10 Electrolux

Для поддержания антимикробного действия следует заменять стержень AG+ ежегодно.

Антибактериальный серебряный стержень AG+, исчерпавший свой ресурс, можно утилизировать с обычным бытовым мусором.



### Поиск и устранение неисправностей

Неисправность	Возможная причина	Способ устранения
Прибор не работает	Кабель питания не включен в розетку.	Включите кабель питания в розетку электросети.
	Поворотный переключатель в положении ОТКЛ.	Установите переключатель в положение (2) или (1).
Не происходит увлажнение	Нет воды в поддоне.	Долейте воду в поддон.

### Транспортировка и хранение

Выполните очистку увлажнителя воздуха в соответствии с приведенной выше процедурой и тщательно высушите его. Рекомендуется хранить устройство в оригинальной коробке при комнатной температуре.  
Транспортирование и хранение прибора должно соответствовать указаниям манипуляционных знаков на упаковке.

### Комплектация

- Увлажнитель (мойка) воздуха
- Антибактериальный серебряный стержень AG+
- Инструкция с гарантийным талоном

### Гарантия

Гарантийный срок составляет 2 года. Гарантийное обслуживание производится в соответствии с гарантийными обязательствами, перечисленными в гарантийном талоне.

**АДРЕСА СЕРВИСНЫХ ЦЕНТРОВ  
ВЫ МОЖЕТЕ НАЙТИ НА САЙТЕ  
[WWW.HOME-COMFORT.RU](http://WWW.HOME-COMFORT.RU)  
ИЛИ У ВАШЕГО ДИЛЕРА.**

### Утилизация

По окончании срока службы прибор следует утилизировать. Нормы утилизации зависят от региона вашего проживания. Подробную информацию по утилизации увлажнителя вы можете получить у представителя местного органа власти.

### Срок службы прибора

Срок эксплуатации прибора составляет 5 лет при условии соблюдения соответствующих правил по установке и эксплуатации.

### Дата изготовления

Дата изготовления указана на стикере на корпусе прибора, а также зашифрована в Code-128. Дата изготовления определяется следующим образом:

**SN XXXXXXXX XXXX XXXXXXXX XXXXX**

↑  
месяц и год производства

### Сертификация продукции

**Товар сертифицирован на территории  
Таможенного союза.**

**Товар соответствует требованиям:**

ТР ТС 004/2011 «О безопасности низковольтного оборудования»

ТР ТС 020/2011 «Электромагнитная совместимость технических средств»

**Изготовитель:**

SIA "Green Trace",

LV-1004, Biekensalas iela, 21, Riga, Latvia

СИА «Грин Трейс»,

ЛВ-1004, Латвия, рига, ул. Бикенсалас, 21.

info@greentrace.lv

**Импортер и уполномоченное изготовителем  
лицо в РФ:**

Общество с ограниченной ответственностью  
«Ай.Эр.Эм.Си.»

РФ, 119049, г. Москва, Ленинский проспект, д. 6,  
стр.7, кабинет 14

Тел./факс: +7 (495) 2587485

e-mail: info@irmc.ru

Изготовитель оставляет за собой право на внесение изменений в конструкцию и характеристики прибора.

Electrolux is a registered trademark used under license from AB Electrolux (publ.).

Электролюкс – зарегистрированная торговая марка, используемая в соответствии с лицензией Electrolux AB (публ.).

Сделано в Китае

# Інструкція по експлуатації зволожувача (мийка повітря) ENW-600

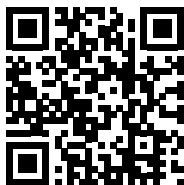
## Ми дякуємо вам за зроблений вибір!

Ви вибрали першокласний продукт від Electrolux, який, ми сподіваємося, принесе вам багато радості в майбутньому. Electrolux прагне запропонувати якомога ширший асортимент якісної продукції, який зможе зробити ваше життя ще більш зручним.

Ви можете побачити кілька прикладів на обкладинці цієї інструкції.

Уважно вивчіть цей посібник, щоб правильно використовувати ваш новий зволожувач і насолоджуватися його перевагами. Ми гарантуємо, що він зробить ваше життя набагато комфортніше, завдяки легкості у використанні. Хай щастить!

Адреси сервісних центрів і більш докладну інформацію про продукт ви можете отримати у вашого продавця або на сайті [www.home-comfort.in.ua](http://www.home-comfort.in.ua), а також скориставшись QR-кодом в інструкції.



## Зміст

Загальна інформація	13
Запобіжні заходи	13
Опис приладу	15
Технічні характеристики	16
Перше очищення	16
Підготовка до роботи	16
Управління	17
Ємність для ароматичних речовин	18
Чистка і обслуговування	18
Заміна приладдя	19
Пошук і усунення несправностей	20
Транспортування і зберігання	20
Комплектація	20
Гарантія	20
Утилізація	20
Термін служби приладу	20
Дата виготовлення	20
Сертифікація	20
Гарантійний талон	24

Гарантійне обслуговування здійснюється відповідно до гарантійних зобов'язань, перерахованих в гарантійному талоні.

### Примітка:

В тексті даної інструкції зволожувач повітря може мати такі технічні назви як зволожувач, мийка повітря, прилад, пристрій тощо.

## Загальна інформація

### Чи знаєте ви, що сухе повітря в приміщенні:

- висушує слизові при диханні, стає причиною обвітрюванню губ і роздратуванню очей?
- сприяє розвитку інфекційних захворювань?
- викликає втому, підвищену стомлюваність і втрату концентрації?
- зневоднює шкіру і прискорює процеси її старіння?
- піддає домашніх тварин стресу і завдає шкоди домашнім рослинам, створюючи несприятливі умови для них?
- сприяє нагромадженню пилу і появи електростатичного струму на тканинах з синтетичного волокна, килимових покриттях і пластикових підлогових покриттях?
- призводить до розсихання паркету і дерев'яних меблів?
- погіршує звучання музичних інструментів?

### Що таке вологість?

Вологість - ступінь насиченості повітря вологою (виражається у відсотках).

### Що таке відносна вологість?

Відносна вологість - це відношення кількості водяної пари в повітрі при певній температурі до максимальної кількості, яке може міститися в повітрі при даній температурі, яке виражається у відсотках.

### Які наслідки низького рівня вологості для людського організму?

Коли людина знаходиться в умовах низького рівня вологості, людське тіло починає активно втрачати вологу, що може привести до появи безлічі негативних симптомів або їх посилення.

### Ось кілька загальних симптомів:

- закладеність носа, нежить
- утруднення дихання
- суха і потріскана шкіра, яка лущиться
- роздратування і сухість в горлі
- запалення очей
- втома, сонливість і погана концентрація
- статична електрика при дотику
- інфекції, захворювання дихальної системи
- хвороби сухої шкіри, такі як екзема, (посилюються при зниженні рівня вологості)

### Який необхідний рівень відносної вологості?

Рекомендований комфортний рівень вологості атмосферного повітря в приміщеннях становить від 45% до 60% відносної вологості.



При першому включенні приладу вологість повітря підніметься до заданого значення тільки після кількох днів при постійному використанні. Це обумовлено тим, що вироблена волога в першу чергу поглинається стінами, паркетом, пред-метами обстановки. Тільки після їх насичення вологою підвищиться вологість повітря в приміщенні.

## Запобіжні заходи

- Уважно ознайомтеся з даною інструкцією перед початком експлуатації зволожувача повітря.
- Прилад призначений для побутового використання.
- Відключаючи прилад від електричної мережі, не тягніть за шнур живлення, обережно візьміться за вилку шнура живлення і відключіть її від розетки.
- Дотримуйтеся правил пожежної безпеки: не можна накривати шнур живлення під час експлуатації приладу.
- Не використовуйте прилад, якщо є видимі пошкодження кабелю живлення або корпусу.



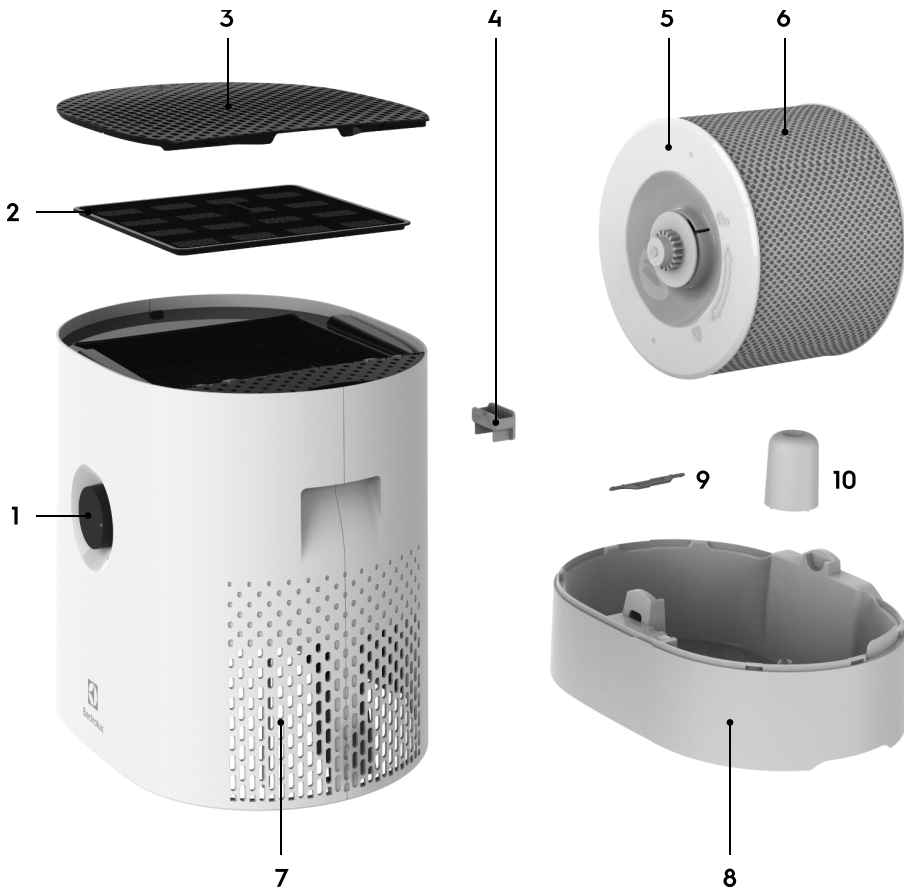
Якщо шнур живлення пошкоджений, то для забезпечення безпеки, його повинен замінити кваліфікований фахівець з сервісного обслуговування. Прилад може ремонтувати тільки авторизований сервісний фахівець. Неправильна експлуатація може завдати шкоди користувачеві. У разі виявлення дефектів терміново зверніться до сервісного центру.

- Переконайтеся, що напруга вашої мережі відповідає вказаному на приладі.
- Щоб запобігти ризику ураження електричним струмом, не можна поміщувати прилад поруч з вікнами, не можна занурювати прилад, вилку або шнур у воду або розбиравати на них інші рідини.
- Не використовуйте прилад поруч з вибухонебезпечними і легкозаймистими речовинами.
- Не використовуйте прилад поруч з відкритим вогнем, піччю або будь-

якими іншими нагрівальними приладами.

- Не використовуйте прилад в приміщеннях, в яких присутні горючі гази і випаровування.
  - Прилад повинен перебувати у вертикальному положенні.
  - Завжди відключайте шнур живлення з розетки, коли прилад не використовується, перед чищенням, заміною деталей.
  - Не можна залишати зволожувач без нагляду під час його роботи на тривалий час.
  - Встановлюйте прилад в недоступному для дітей місці. Не можна дозволяти дітям використовувати прилад без нагляду дорослих.
  - Завжди ставте пристрій на плоску, рівну поверхню.
  - Не спрямовуйте розпилювач пари на стіни або меблі.
  - Не можна використовувати пристрій, якщо він до кінця не зібран або частина елементів відсутня.
  - У догляді за приладом використовуйте тільки чисту водопровідну воду. Температура води не повинна перевищувати 40 °С.
  - Не ставте прилад під прямі сонячні промені. Рекомендовані умови експлуатації - температура від 15 °С до 40 °С, відносна вологість менше 80%.
  - Не використовуйте прилад в занадто вологих приміщеннях, таких як ванна кімната, сауна і т. п.
  - Не ставте прилад в приміщеннях поруч з комп'ютерами або чутливим електронним обладнанням.
  - Не використовуйте прилад на відкритому повітрі.
  - Не рекомендується розміщувати прилад під кондиціонерами повітря, тому що це може відбитися на рівні відносної вологості повітря.
  - Приладу потрібно регулярне чищення. Не занурюйте прилад у воду. Не мийте під проточною водою, ви можете залити електронні компоненти приладу. Детальніше в розділі «Чищення і догляд за».
- Не використовуйте абразивні миючі засоби, такі як емульсії, кремові очисники, поліролі і т. п., щоб почистити корпус. Вони можуть стерти знаки графічної інформації, як наприклад: вага, маркувальні знаки, що попереджають знаки і т. п.
  - Якщо ви не збираєтеся використовувати прилад тривалий час, перед тим як прибрати, протріть його всередині сухим, чистим і м'яким матеріалом.

Опис приладу



Мал. 1 Огляд і найменування деталей

1. Вмикання/ вимикання, рівень потужності
2. Фільтр попереднього очищення
3. Кришка / повітрязабірник
4. Ємність для ароматичних речовин \*
5. Барабан \*
6. Зволожуючий мат \*\*
7. Вихід повітря
8. Піддон \*
9. Антибактеріальний срібний стрижень AG +
10. Поплавок

\* Можна мити в посудомийній машині при температурі до 50 ° C

\*\* Можна мити в пральній машині при температурі до 40 ° C

## Технічні характеристики

Параметр / Модель	ЕНВ-600
Напруга живлення	~220-240 В / 50 Гц
Споживана потужність Рівень 1	11,3 Вт / 0,06 А**
Споживана потужність Рівень 2	22,3 Вт / 0,16 А**
Продуктивність	350 мл/г**
Обсяг баку для води	6 л
Рекомендована площа / обсяг приміщення до	50 м <sup>2</sup>
Рівень шуму під час роботи Рівень 1	27 дБ(А)**
Рівень шуму під час роботи Рівень 2	40 дБ(А)**
Клас захисту від ураження електричним струмом	II
Клас пиловологозахисту	IPX0
Розміри приладу (Ш×В×Г)	420×465×280 мм
Розміри упаковки (Ш×В×Г)	495×505×350 мм
Вага нетто	6,2 кг
Вага брутто	7,9 кг

\* Ми залишаємо за собою право на внесення змін  
 \*\* при 230 В / 50 Гц

## Перше очищення

Обумовлений технологією виробництва осад на поверхнях піддону може привести до утворення піни і, отже, до витікання води. Тому перед першим використанням очистіть піддон теплою водою з миючим засобом. Потім ретельно промийте його під струменем води.

## Підготовка до роботи

1. Встановіть прилад Electrolux ENW-600 на стійкій основі.



2. Відкрийте кришку.



3. Заповніть резервуар холодною водопровідною водою до мітки.

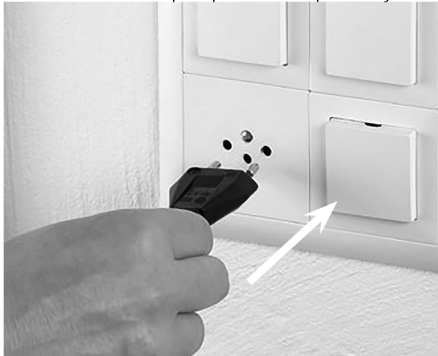




4. Закрийте кришку.



5. Вставте штекер із розетки в розетку.



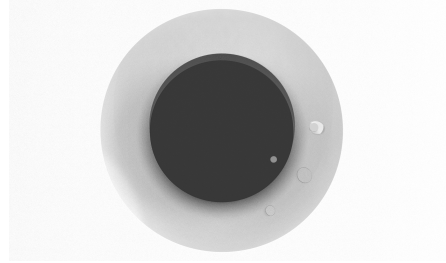
6. Увімкніть прилад.



## Управління

### Режим роботи

Прилад працює в двох режимах, які перемикаються поворотним перемикачем.



- У положенні ● прилад працює максимальною продуктивністю (денний режим).
- У положенні ● прилад працює з низьким рівнем шуму і зниженою продуктивністю (нічний режим).

Якщо прилад працює належним чином, горить зелений світлодіод. Коли вода в піддоні закінчується, спалахує червоний світлодіод.

### Ємність для ароматичних речовин

У ємність для ароматичних речовин із зворотного боку можна залити ефірні масла.



Забороняється заливати ароматизатори безпосередньо в піддон, так як це може призвести до зниження потужності і навіть до його руйнування. Дія гарантії на пошкодження подібного роду не поширюється.



### Використання

1. Перш ніж відключати аромачапули натисніть на неї.
2. Накапати ароматизуюче речовина на повстяну вставку в висувному лотку.
3. Вставте аромачапулу назад, до фіксації в корпусі.



Ємність для ароматичних речовин можна мити в посудомийній машині. Однак температура не повинна перевищувати 50 ° С.

### Чистка і обслуговування

Регулярний догляд за приладом та його очищення сприятимуть його безперебійної експлуатації відповідно до санітарних норм.

Інтервали чистки і догляду залежать від якості повітря і води, а також від фактичної тривалості експлуатації.

Для очищення вручну рекомендується використовувати м'яку серветку, засіб для миття посуду і губку для посуду.



Перед початком очищення завжди відключайте прилад від електромережі! Недотримання цього правила може призвести до ураження електричним струмом та до загрози для життя!



При очищенні барабана і піддону в посудомийній машині температура не повинна перевищувати 50 °С, інакше можуть деформуватися пластмасові деталі.

### Рекомендована періодичність очищення

Інтервал	Дії
Якщо прилад не включався три дні	Вилийте воду з піддону, заповніть свіжою водою
Кожні 2 тижні	Очистити камеру, барабана і зволожуючого мату
Щорічно	Заміна антибактеріального срібного стрижня AG +. Очищення вентилятора і внутрішніх поверхонь

### Очищення приладу

1. Зніміть верхню частину приладу.
2. Вийміть барабан зі зволожуючим матом.
3. Вийміть антибактеріальний срібний стрижень AG +.



4. Зніміть поплавков.



5. Поверніть обидва диска на барабані для їх від'єднання. При цьому стежите за мітками із зовнішньої сторони диска.



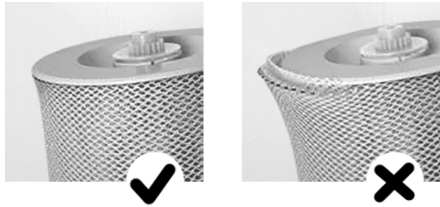
6. Вийміть зволожуючий мат з барабана.
7. Проведіть очищення піддону, поплавка і барабана вручну або в посудомийній машині при температурі не вище 50 °С.
8. Зберіть прилад в зворотній послідовності.

#### Очищення зволожуючого мату

Зволожуючий мат можна прати в пральній машині. Використовуйте звичайний миючий засіб.

Рекомендується покласти зволожуючий мат в мішок для білизни або випрати його окремо, інакше він заб'ється волокнами від іншої білизни при пранні.

Натягуючи зволожуючий мат після прання на барабан, стежте за правильністю його посадки:



#### Прання в пральній машині

Зволожуючий мат можна прати в пральній машині. Використовуйте звичайний миючий засіб.



Зволожуючий мат можна прати при температурі не вище 40 °С. Не сушіть зволожуючий мат в сушильній машині.

#### Ручне прання

1. Ретельно виперіть зволожуючий мат в теплій воді з додаванням невеликої кількості миючого засобу.
2. Промивайте зволожуючий мат в теплій чистій воді до тих пір, поки не припиниться піноутворення.
3. Дайте зволожуючого мату висохнути, а потім знову натягніть його на барабан.

#### Очищення фільтра попереднього очищення

Фільтр попереднього очищення затримує великі частки пилу. Очищайте фільтр попереднього очищення, якщо він забитий пилом або забруднений.

#### Очищення фільтра попереднього очищення

1. Для розблокування натисніть на кришку зліва.



2. Зніміть фільтр попереднього очищення, потягнувши його за планку в центрі вгору.



3. Промийте фільтр під струменем води за допомогою щітки.
4. Досуша протріть фільтр попереднього очищення серветкою.
5. Встановіть фільтр попереднього очищення в прилад.
6. Встановіть кришку і натисніть на неї зліва для блокування.

#### Заміна приладдя

##### Антибактеріальний срібний стрижень AG +

Дія антибактеріального срібного стрижня AG + засноване на антимікробних властивості срібла. Він значною мірою сприяє знезараженню води. Він починає діяти з моменту вступу в контакт з водою, навіть якщо пристрій вимкнено.

Для підтримки антимікробної дії слід замінювати стрижень AG + щорічно.

## 20 Electrolux

Антибактеріальний срібний стрижень AG +, що вичерпав свій ресурс, можна утилізувати зі звичайним побутовим сміттям.



### Пошук і усунення несправностей

Несправність	Можлива причина	Спосіб усунення
Прилад не працює	Кабель живлення не включений в розетку.	Увімкніть кабель живлення в розетку електромережі.
	Поворотний перемикач в положенні ВИКЛ.	Виберіть пункт (2) або (1).
Не відбувається зволоження	Немає води в піддоні.	Долийте воду в піддон.

### Транспортування і зберігання

Виконайте очистку зволожувача повітря відповідно до наведеної вище процедури і ретельно висушіть його. Рекомендується зберігати пристрій в оригінальній коробці при кімнатній температурі. Транспортування і зберігання приладу повинна відповідати вказівкам маніпуляційним знакам на упаковці.

### Комплектація

Зволожувач (мийка) повітря  
Антибактеріальний срібний стрижень AG+  
Інструкція з гарантійним талоном

### Гарантія

Гарантійний термін складає 2 роки. Гарантійне обслуговування виконується відповідно до гарантійних зобов'язань, перелічених в гарантійному талоні.

Адреса в Інтернет: [www.home-comfort.in.ua](http://www.home-comfort.in.ua)  
Детальна інформація про сервісні центри, що уповно важені здійснювати ремонт і технічне обслуговування виробів, додається окремим списком та/або перебуває на сайті.

Тел. сервісного центру «Альфа-Сервіс»  
**(044) 451-59-02**  
**(044) 451-52-32**  
**(067) 442-86-33 або**  
**0-800-50-53-17**

### Утилізація

Після закінчення терміну служби прилад слід утилізувати. Норми утилізації залежать від регіону вашого проживання. Детальну інформацію по утилізації зволожувача Ви можете отримати у представника місцевого органу влади.

### Термін служби приладу

Термін експлуатації приладу складає 5 років за умови дотримання відповідних правил по установці і експлуатації.

### Дата виготовлення

Дата виробництва вказується на етикетці на коробці, а також зашифрована в code-128. Дата виготовлення визначається наступним чином:

**SN XXXXXXX XXXX XXXXXXX XXXXX**

місяць та рік виробництва

### Сертифікація

**Товар сертифікований на території України, відповідає вимогам нормативних документів:**

ДСТУ EN 60335-2-98:2015,  
ДСТУ EN 61000-3-2:2015,  
ДСТУ EN 61000-3-3:2017.

За сертифікат відповідності ви можете звернутись до продавця.

**Виробник:**

СІА «Грін Трейс»  
ЛВ-1004 Латвія, Рига, вул. Бікенсалас, 21.  
E-mail: info@greentrace.lv

SIA «Green Trace»,  
LV-1004, Biekensalas iela, 21, Riga, Latvia

**Імпортер в Україні:**

ТОВ «Торговий дім Клімат Країни» Адреса:  
08322, Київська обл., Бориспільський р-н.,  
с. Проліски вул. Промислова, 9, офіс 4

Виробник залишає за собою право на внесення змін в конструкцію і характеристики приладу.

Виготовлено в Китаї

Electrolux is a registered trademark used under license from AB Electrolux (publ).

# Гарантийный талон

Настоящий документ не ограничивает определенные законом права потребителей, но дополняет и уточняет оговоренные законом обязательства, предполагающие соглашение Сторон, либо договор.

## Поздравляем вас с приобретением техники отличного качества!

Убедительно просим вас во избежание недоразумений до установки/эксплуатации изделия внимательно изучить его инструкцию по эксплуатации.

В конструкцию, комплектацию или технологию изготовления изделия, с целью улучшения его технических характеристик, могут быть внесены изменения. Такие изменения вносятся без предварительного уведомления Покупателя и не влекут ответственность за изменение/улучшение ранее выпущенных изделий.

Дополнительную информацию по продукту вы можете получить у Продавца или по нашей информационной линии в г. Москве:

**Тел. 8-800-500-07-75  
(По России звонок бесплатный, круглосуточно 24/7/365).  
Адрес в Интрнете: home-comfort.ru**

## Внешний вид и комплектность изделия

Тщательно проверьте внешний вид изделия и его комплектность, все претензии по внешнему виду и комплектности предъявляйте Продавцу при покупке изделия. Гарантийное обслуживание куленного вами прибора осуществляется через Продавца, специализированные сервисные центры или монтажную организацию, проводившую установку прибора (если изделие нуждается в специальной установке, подключении или сборке).

По всем вопросам, связанным с техобслуживанием изделия, обращайтесь в специализированные сервисные центры. Подробная информация о сервисных центрах, уполномоченных осуществлять ремонт и техническое обслуживание изделия, находится на вышеуказанном сайте.

## Заполнение гарантийного талона

Внимательно ознакомьтесь с гарантийным талоном и проследите, чтобы он был правильно заполнен и имел штамп Продавца. При отсутствии штампа Продавца и даты продажи (либо кассового чека с датой продажи) гарантийный срок исчисляется с даты производства изделия.

Запрещается вносить в гарантийный талон какие-либо изменения, а также стирать или переписывать указанные в нём данные. Гарантийный талон должен содержать: наименование и модель изделия, его серийный номер, дата продажи, а также имеется подпись уполномоченного лица и штамп Продавца.

В случае неисправности прибора по вине изготовителя обязательство по устранению неисправности будет возложено на уполномоченную изготовителем организацию. В данном случае покупатель вправе обратиться к Продавцу.

Ответственность за неисправность прибора, возникшую по вине организации, проводившей установку (монтаж) прибора возлагается на монтажную организацию. В данном случае необходимо обратиться к организации, проводившей установку (монтаж) прибора.

Для установки (подключения) изделия (если оно нуждается в специальной установке, подключении или сборке) рекомендуем обращаться в специализированные сервисные центры, где можете воспользоваться услугами квалифицированных специалистов. Продавец,

уполномоченная изготовителем организация, импортер и изготовитель не несут ответственности за недостатки изделия, возникшие из-за его неправильной установки (подключения).

## Область действия гарантии

Обслуживание в рамках предоставленной гарантии осуществляется только на территории РФ и стран таможенного союза\*, и распространяется на изделия, приобретенные на этих территориях.

Настоящая гарантия не дает права на возмещение и покрытие ущерба, произошедшего в результате переделки или регулировки изделия, без предварительного письменного согласия изготовителя, с целью приведения его в соответствие с национальными или местными техническими стандартами и нормами безопасности, действующими в любой другой стране, кроме РФ, где это изделие было первоначально продано.

Настоящая гарантия не дает права на возмещение и покрытие ущерба, произошедшего в результате переделки или регулировки изделия, без предварительного письменного согласия изготовителя, с целью приведения его в соответствие с национальными или местными техническими стандартами и нормами безопасности, действующими в любой другой стране, кроме РФ, где это изделие было первоначально продано.

## Настоящая гарантия распространяется на производственные или конструкционные дефекты изделия

Выполнение ремонтных работ и замена дефектных деталей изделия специалистами уполномоченного сервисного центра производятся в сервисном центре или непосредственно у Покупателя (по усмотрению сервисного центра). Гарантийный ремонт изделия выполняется в срок не более 45 дней. В случае если во время устранения недостатков товара станет очевидным, что они не будут устранены в определённом соглашением Сторон срок, Стороны могут заключить соглашение о новом сроке устранения недостатков товара.

Гарантийный срок на комплектующие изделия (детали, которые могут быть сняты с изделия без применения каких-либо инструментов, т. е. ящики, полки, решётки, корзины, насадки, щётки, трубки, шланги и др. подобные комплектующие) составляет 3 (три) месяца. Гарантийный срок на новые комплектующие, установленные на изделии при гарантийном или платном ремонте, либо приобретенные отдельно от изделия, составляет 3 (три) месяца со дня выдачи отремонтированного изделия Покупателю, либо продажи последнему этих комплектующих.

## Настоящая гарантия не распространяется на:

- периодическое обслуживание и сервисное обслуживание изделия (чистку, замену фильтров или устройств, выполняющих функции фильтров);
- любые адаптации и изменения изделия, в т. ч. с целью усовершенствования и расширения обычной сферы его применения, которая указана в Инструкции по эксплуатации изделия, без предварительного письменного согласия изготовителя;
- аксессуары, входящие в комплект поставки.

## Настоящая гарантия также не предоставляется в случаях, если недостаток в товаре возник в результате:

- использования изделия не по его прямому назначению, не в соответствии с его Инструкцией по эксплуатации, в том числе эксплуатации изделия с перегрузкой или совместно со вспомогательным оборудованием, не рекомендуемым Продавцом, уполномоченной изготовителем организацией, импортером, изготовителем;
- наличия на изделии механических повреждений (сколов, трещин и т. д.), воздействий на изделие чрезмерной силы, химически агрессивных веществ, высоких температур, повышенной влажности/запыленности, конденсированных паров, если что-либо из перечисленного стало причиной неисправности изделия;
- ремонта/наладки/инсталляции/адаптации/пуска изделия в эксплуатацию не уполномоченными на то организациями/лицами;
- неаккуратного обращения с устройством, ставшего причиной физических, либо косметических повреждений поверхности;
- если нарушены правила транспортировки/хранения/монтажа/эксплуатации;
- стихийных бедствий (пожар, наводнение и т. д.) и других причин, находящихся вне контроля Продавца, уполномоченной изготовителем организации, импортера, изготовителя и Покупателя, которые причинили вред изделию;
- неправильного подключения изделия к электрической или водопроводной сети, а также неисправностей (несоответствие рабочих параметров) электрической или водопроводной сети и прочих внешних сетей;
- дефектов, возникших вследствие попадания внутрь изделия посторонних предметов, жидкостей, кроме предусмотренных инструкцией по эксплуатации, насекомых и продуктов их жизнедеятельности и т. д.;
- необходимости замены ламп, фильтров, элементов питания, аккумуляторов, предохранителей, а также стеклянных/фарфоровых/матерчатых и перемещаемых вручную деталей и других дополнительных быстроснаменяющихся/сменных деталей изделия, которые имеют собственный ограниченный период работоспособности, в связи с их естественным износом;
- дефектов системы, в которой изделие использовалось как элемент этой системы.

\*. срок и условия гарантии могут меняться в зависимости от требований страны.

**Особенности эксплуатации увлажнителей воздуха, воздухоочистителей и осушителей**

1. В обязательном порядке при эксплуатации ультразвуковых увлажнителей воздуха рекомендуем использовать оригинальный (фирменный) фильтр-картридж для умягчения воды. При наличии фильтра-картриджа рекомендуется использовать водопроводную воду без предварительной обработки или очистки. Срок службы фильтра-картриджа зависит от степени жесткости используемой воды и может не прогнозируемо уменьшаться, в результате чего возможно образование белого осадка вокруг увлажнителя воздуха и на мембране самого увлажнителя воздуха (данный осадок может не удаляться и при помощи прилагаемой к увлажнителю воздуха щетки). Для снижения вероятности возникновения такого осадка фильтр-картридж требует своевременной периодической замены. Вследствие выработки ресурса фильтров у увлажнителей воздуха может снижаться производительность выхода влаги, что требует регулярной периодической замены фильтров в соответствии с инструкцией по эксплуатации. За перечисленные в настоящем пункте неисправности увлажнителей воздуха и возникший в связи с такими неисправностями какой-либо ущерб у Покупателя и третьих лиц Продавец, Уполномоченная изготовителем организация, Импортер, Изготовитель ответственности не несут, и настоящая гарантия на такие неисправности увлажнителей воздуха не распространяется. При эксплуатации увлажнителей воздуха рекомендуется использовать только оригинальные (фирменные) аксессуары изготовителя.
2. Перед началом эксплуатации воздухоочистителя извлеките фильтр из упаковки. Для нормального распределения очищенного воздуха по объему помещения не устанавливайте воздухоочиститель в воздушном потоке (на сквозняке, перед вентилятором и т. д.). Повреждение фильтра может привести к снижению эффективности очистки воздуха. Скопившуюся на фильтре пыль можно аккуратно удалить с помощью пылесоса. Мыть фильтр воздухоочистителя водой не допускается.
3. При эксплуатации осушителя во избежание утечек воды и сильного шума устанавливайте прибор на ровной поверхности. Для обеспечения эффективного осушения закрывайте окна и двери обслуживаемого помещения.

При перемещении прибора соблюдайте особую осторожность: не ударяйте, не наклоняйте и не допускайте его падения. Перед включением прибора убедитесь, что бак для сбора конденсата установлен правильно.

Покупатель предупрежден о том, что если товар отнесен к категории товаров, предусмотренных «Перечнем непродовольственных товаров надлежащего качества, не подлежащих возврату или обмену на аналогичный товар другого размера, формы, габарита, фасона, расцветки или комплектации» Пост. Правительства РФ № 55 от 19.01.1998 он не вправе требовать обмена купленного изделия в порядке ст. 25 Закона «О защите прав потребителей» и ст. 502 ГК РФ. С момента подписания Покупателем Гарантийного талона считается, что:

- вся необходимая информация о купленном изделии и его потребительских свойствах предоставлена Покупателю в полном объеме, в соответствии со ст. 10 Закона «О защите прав потребителей»;
- покупатель получил Инструкцию по эксплуатации купленного изделия на русском языке и

- .....;
- покупатель ознакомлен и согласен с условиями гарантийного обслуживания/особенностями эксплуатации купленного изделия;
- покупатель претензий к внешнему виду/комплектности купленного изделия не имеет.

Отметить здесь, если работа изделия проверялась в присутствии Покупателя.

Подпись Покупателя: .....

Дата: .....

ИЗЫМАЕТСЯ МАСТЕРОМ ПРИ ОБСЛУЖИВАНИИ/ВИЛУЧАЕТСЯ МАЙСТРОМ ПРИ ОБСЛУЖИВАНИИ

**ТАЛОН НА ГАРАНТИЙНОЕ ОБСЛУЖИВАНИЕ/  
ТАЛОН НА ГАРАНТИЙНЕ ОБСЛУГОВУВАННЯ**



**Electrolux**

Модель/ Модель: .....  
Серийный номер/ Серийний номер: .....  
Дата покупки/Дата покупки: .....  
Штамп продавца/ Штамп продавця

Дата пуска в эксплуатацию/ Дата пуску в експлуатацію: .....  
Штамп организации, производившей пуск в эксплуатацию/  
Штамп організації, що робила пуск в експлуатацію

ИЗЫМАЕТСЯ МАСТЕРОМ ПРИ ОБСЛУЖИВАНИИ/ВИЛУЧАЕТСЯ МАЙСТРОМ ПРИ ОБСЛУЖИВАНИИ

**ТАЛОН НА ГАРАНТИЙНОЕ ОБСЛУЖИВАНИЕ/  
ТАЛОН НА ГАРАНТИЙНЕ ОБСЛУГОВУВАННЯ**



**Electrolux**

Модель/ Модель: .....  
Серийный номер/ Серийний номер: .....  
Дата покупки/Дата покупки: .....  
Штамп продавца/ Штамп продавця

Дата пуска в эксплуатацию/ Дата пуску в експлуатацію: .....  
Штамп организации, производившей пуск в эксплуатацию/  
Штамп організації, що робила пуск в експлуатацію

# Гарантійний талон

Даний документ не обмежує визначені законом права споживачів, але доповнює й уточнює передбачені законом зобов'язання, що передбачають угоду сторін або договір.

## Правильне заповнення гарантійного талону

Уважно ознайомтеся з гарантійним талоном і простежте, щоб він був правильно заповнений і мав штамп Продавця. При відсутності штампа Продавця і дати продажу (або касового чека з датою продажу) гарантійний термін виробу відліковується з дати виробництва виробу. Для газових котлів, колонок, спліт-систем і фенкоїлов слід також обов'язково вказувати дату введення в експлуатацію і штамп авторизованої організації, що здійснювала введення в експлуатацію.

## Зовнішній вигляд і комплектність виробу

Ретельно перевірте зовнішній вигляд виробу і його комплектність, усі претензії стосовно зовнішнього вигляду і комплектності виробу пред'являйте Продавцеві при покупці виробу.

## Установка (підключення) виробу

З метою Вашої безпеки установка (підключення) виробів, що працюють на газі, допускається винятково фахівцями й організаціями, що мають ліцензії на даний вид робіт. Продавець (виробник) не несе відповідальності за недоліки виробу, що виникли через його неправильну установку (підключення).

Для установки (підключення) електричних водонагрівачів рекомендуємо звертатися в спеціалізовані сервісні центри. Ви можете скористатися послугами будь-яких кваліфікованих фахівців, однак Продавець (виробник) не несе відповідальності за недоліки виробу, що виникли через його неправильну установку (підключення).

Установка (підключення) кондиціонерів типу спліт-система повинна виконуватися фахівцями компанії, авторизованих на продаж і/або монтаж і гарантійне обслуговування даного типу устаткування, що мають ліцензію на даний вид робіт. Продавець (виробник) не несе відповідальності за недоліки виробу, що виникли через його неправильну установку (підключення).

Додаткову інформацію про цей і інші вироби Ви можете одержати в Продавця.

Телефони колл центру управляючої сервісної компанії ТОВ "СЦ АЛЬФА СЕРВІС"  
(044) 451-59-02, (067) 442-86-33 або 0-800-50-53-17

Модель	Серійний номер
Дата покупки	
Штамп продавця	
Дата пуску в експлуатацію	
Штамп організації, що робила пуск в експлуатацію	

## Вітаємо Вас із придбанням техніки відмінної якості!

У конструкцію, комплектацію або технологію виготовлення виробу, з метою поліпшення його технологічних характеристик, можуть бути внесені зміни. Такі зміни вносяться у виріб без попереднього повідомлення Покупця і не несуть зобов'язань по зміні/поліпшенню раніше випущених виробів.

Переконливо просимо Вас щоб уникнути непорозумінь до установки/експлуатації виробу уважно вивчити його інструкцію з експлуатації. Забороняється вносити в Гарантійний талон будь-які зміни, а також стирати або переписувати які-небудь зазначені в ньому дані. Дійсна гарантія має силу, якщо Гарантійний талон правильно/чітко заповнений і в ньому зазначені: найменування і модель виробу, його серійні номери, дата продажу, а також є підпис уповноваженої особи і штамп Продавця.

## Термін дії гарантії

Гарантія на кондиціонери, що вимагають спеціального монтажу (крім мобільних), становитиме 3 роки, якщо монтаж кондиціонера виконаний однією з Авторизованих Монтажних Організацій, і 1 рік у разі, якщо монтаж кондиціонера проведено неуповноваженою організацією. Гарантійні зобов'язання на монтаж таких кондиціонерів несе монтажна організація.

Гарантійний термін на електричні конвектори становить 36 (тридцять шість) місяців з дня продажу Покупцеві.

Гарантійний термін на електричні електроосушарки серії ENDA / VH-800 становить 60 місяців, на інші серії 24 місяці з дня продажу покупцю.

Гарантійний термін на маслonaповнений радіатор складає 12 (дванадцять) місяців із дня продажу виробу Покупцеві.

Гарантійний термін на зволожувачі повітря і на мобільні кондиціонери складає 12 (дванадцять) місяців із дня продажу виробу Покупцеві.

Мінімальний термін гарантії на водонагрівальні прилади складає 12 місяців з дати продажу обладнання. Максимальний

Ф.І.О. покупця/П.І.Б. покупця: .....

Адрес/Адреса: .....

Телефон/Телефон: .....

Код заказа/ Код замовлення: .....

Дата ремонту/ Дата ремонту: .....

Сервіс-центр/Сервіс-центр: .....

Мастер/Мастер: .....

Ф.І.О. покупця/П.І.Б. покупця: .....

Адрес/Адреса: .....

Телефон/Телефон: .....

Код заказа/ Код замовлення: .....

Дата ремонту/ Дата ремонту: .....

Сервіс-центр/Сервіс-центр: .....

Мастер/Мастер: .....



термін на електричну частину може складати 24 місяці, а на водомістку ємність до 96 місяців, виключно за умови проведення авторизованою сервісною службою, щорічного технічного обслуговування. Максимальні строки гарантії визначаються для кожної серії окремо. На серії водонагрівачів EWH SL, EWH S, EWH R, EWH Digital, EWH Slim визначається в такий спосіб: на водомістку ємність (сталевий бак) гарантійний термін на ушкодження від корозії складає 96 (дев'яносто шість) місяців, а на інші елементи виробу гарантійний термін складає 24 (двадцять чотири) місяці. Максимальний строк гарантії для серій EWH Quantum, EWH Quantum Slim, EWH Magnum, EWH Magnum Slim на водомістку ємність (бак) гарантійний термін складає 60 (шістдесят) місяців, а на інші елементи виробу складає 24 (двадцять чотири) місяці. Максимальний строк гарантії для серій EWH Centurio, EWH Centurio H, EWH Centurio Silver, EWH Centurio Silver H, EWH Centurio Digital, EWH Centurio Digital H, EWH Centurio Digital Silver, EWH Centurio Digital Silver H, EWH Royal, EWH Royal H, EWH Royal Silver, EWH Royal Silver H, EWH Formax, EWH Formax DL, EWH Genie O/U, EWH Rival O/U, EWH Interio на водомістку ємність (бак) гарантійний термін складає 84 місяці, а на інші елементи виробу складає 24 (двадцять чотири) місяці.

На виробі серій EWH Heatronic, EWH Heatronic Slim, EWH Heatronic DL, EWH Heatronic DL Slim, EWH AXIOmatic Slim, EWH AXIOmatic максимальний строк гарантії на водомістку ємність (бак) гарантійний термін складає 60 (шістдесят) місяців, а на інші елементи виробу складає 24 (двадцять чотири) місяці.

На виробі серії EWH AXIOmatic Slim, EWH AXIOmatic на водомістку ємність (бак) максимальний гарантійний термін складає 60 (шістдесят) місяців.

**Гарантійний термін на інші виробу складає 24 (двадцять чотири) місяці.** Умови гарантії нагрівального елементу в серії AxioMatic.

Advanced Heater Shield - інноваційна технологія захисту нагрівального елементу - спеціальне емалево покриття. Максимальна гарантія на нагрівальний елемент складає 15 років з моменту продажу, за умови проведення своєчасного технічного обслуговування. Періодичність проведення технічного обслуговування, не рідше ніж одного разу в рік з дати продажу, або останнього технічного обслуговування.

Технічне обслуговування - послуга платна, та сплучається за розцінками уповноважених сервісних центрів. Технічне обслуговування повинне в обов'язковому порядку складатися з перевірки стану магнезійної анода (при значному зносі - анод підлягає заміні), а так само очищення внутрішньої порожнини бака і нагрівального елементу від вапняного нальоту.

Факт проходження технічного обслуговування, його результати, і виконані роботи мають бути зафіксовані в гарантійному талоні. Технічне обслуговування виконує лише уповноважений представник Авторизованого Сервісного Центру. Періодичне технічне обслуговування не входить в гарантію зобов'язання, та є профілактичною мірою для запобігання виходу з ладу обладнання. Дійсна гарантія поширюється на виробничий або конструкційний дефект виробу. Дійсна гарантія містить у собі виконання уповноваженим сервісним центром ремонтних робіт і заміну дефектних деталей виробу в сервісному центрі або в Покупця (по розсуду сервісного центру). Гарантійний ремонт виробу виконується в терміни, передбачені Законом «Про захист прав споживача». Зазначений вище гарантійний термін поширюється тільки на виробу, що використовуються в особистих, сімейних або домашніх цілях, не зв'язаних з підприємницькою діяльністю, або забезпеченням потреб найманою працівника. У випадку використання виробу в підприємницькій діяльності, його гарантійний термін складає 6 (шість) місяців. Гарантійний термін на комплектуючі виробу (деталі, які можуть бути зняті з виробу без застосування яких-небудь інструментів, тобто шулядки, пилочки, ґрати, кошики, насадки, шітки, трубки, шланги, коронки палицьки і тн. подібні комплектуючі) складає 6 (шість) місяців.

Гарантійний термін на нові комплектуючі виробу або складові частини, установлені на виріб при гарантійному або платному ремонті, або придбані окремо від виробу, складає три місяці з дня видачі Покупцеві виробу по закінченні ремонту, або продажу останнього цих комплектуючих/складових частин.

#### **Дійсність гарантії**

Ця гарантія дійсна тільки на території України на виробу, придбані на території України.

Дійсна гарантія не дає права на відшкодування і покриття збитку, що відбудеться в результаті переробки і регулювання виробу, без попередньої письмової згоди виготовлювача, з метою виведення його у відповідність з національними або місцевими технічними стандартами і нормами безпеки, що діють у будь-якій іншій країні, у якій цей виріб був спочатку проданий.

Продавець і виготовлювач знімають із себе усю відповідальність за будь-які несприятливі наслідки, зв'язані з використанням купленого виробу без затвердженого плану монтажу і дозволу відповідних організацій.

Об'єкти підприємницької діяльності, юридичні особи, та організації, що використовують побутове обладнання для забезпечення потреб найманою працівника, можуть підписати окремий Договір на гарантійне сервісне обслуговування, та можливість використання мінімальної заводської гарантії. Для цього, в строк не пізніше 14 днів з дати продажу, необхідно викликати авторизовану сервісну організацію (далі АСЦ), для проведення робіт з введення в експлуатацію, фіксації умов використання побутового приладу, термінів та об'ємі профілактичних робіт. Введення в експлуатацію - платна послуга, що сплучається замовником згідно прейскуранту АСЦ.

#### **ДІЙСНА ГАРАНТІЯ НЕ ПОШИРЮЄТЬСЯ НА:**

- періодичне обслуговування і сервісне обслуговування виробу (очищення, заміну фільтрів);
- будь-які адаптації і зміни виробу, у т.ч. з метою удосконалення і розширення звичайної сфери його застосування, що зазначена в Інструкції з експлуатації виробу, без попередньої письмової згоди виготовлювача.

#### **ДІЙСНА ГАРАНТІЯ НЕ НАДАЄТЬСЯ У ВИПАДКАХ:**

- якщо буде цілком /частково змінений, стертий, вилучений або буде нерозбірливий серійний номер виробу;

- використання виробу не по його прямому призначенню, не відповідно до його Інструкції по експлуатації, у тому числі, експлуатації виробу з переназначенням або спільно з допоміжним устаткуванням. Продавцем, що не рекомендується, (виготовлювачем);

- наявності на виробі механічних ушкоджень (сколових, тріщин, і т.д.), впливів на виріб надмірної сили, хімічно агресивних речовин, високих температур, підвищеної вологості /запilenня, концентрованих парів, якщо що-небудь з перерахованого стало причиною несправності виробу;
- ремонту/налагодження/інсталяції/адаптації/ пуску в експлуатацію виробу не уповноваженими на те організаційми/особами;
- стихійних лих (пожежа, повінь і т.д.) і інших причин, що знаходяться поза конт- ролем Продавця (виготовлювача) і Покупця, що заподіяли шкоди виробові;
- неправильного підключення виробу до електричної, газової або водогіної мережі, а також несправностей (невідповідності) робочим параметрам і безпеці електричної, газової або водогіної мережі й інших зовнішніх мереж ;
- дефектів, що виникли внаслідок влучення усередню виробу сторонніх пред- метів, рідин, ком-п і продуктів їхньої життєдіяльності, і т.д.
- неправильного збереження виробу;
- необхідності заміни ламп, фільтрів, елементів живлення, акумуляторів, запобіжників, а також скляних/порцелянових/ матер'яних і шершавіючих вручну деталей і інших додаткових деталей, що надмірно зношуються, та змінних деталей (комплектуючі) виробу, що мають власний обмежений період працездатності, у зв'язку з їх природним зносом, або якщо така заміна передбачена конструкцією і не зв'язана з розбиранням виробу;
- дефектів системи, у якій виріб використовувався як елемент цієї системи.
- Особливі умови гарантійного обслуговування водонагрівальних приладів Ця гарантія не надається, якщо несправності у водонагрівальних приладах виникли в результаті замерзання або всього лише одноразового перевищення максимально допустимого тиску води, зазначеного на заводській таблиці з характеристиками водогрійного приладу; експлуатації без захисних пристроїв або пристроїв не відповідають технічним характеристикам водонагрівальних приладів; використанням корозійно-активної води; корозії від електрохімічної реакції, несвочасного технічного обслуговування водонагрівальних приладів відповідно до інструкції з експлуатації (у тому числі: недотримання встановлених інструкцією періодичності та термінів проведення технічного обслуговування, в обсязі, зазначеному в інструкції - не рідше одного разу в 12 місяців).

Для газових проточних водонагрівачів справжня гарантія надається тільки у разі пуску їх в експлуатацію силами фізлиців уповноважених і авторизованої організації із складанням відповідного Акту про введення в експлуатацію з обов'язковою вказівкою дати пуску і штампів організації, що робила введення в експлуатацію.

**УВАГА!**  
В цілях вашої безпеки установка (підключення) виробів, працюючих на газі, допускається виключно фахівцями і організаціями, що мають ліцензію на цей вид робіт.

Продавець (виробник) не несе відповідальності за недоліки, що виникли внаслідок використання несправного установки (підключення), або унаслідок експлуатації в складі з магістральми водогіного газового постачання і продуктів горіння, нездатних забезпечити безперерйну роботу газового проточного водонагрівача. Не забувайте, що газовий прилад підлягає обов'язковому щорічному технічному обслуговуванню.

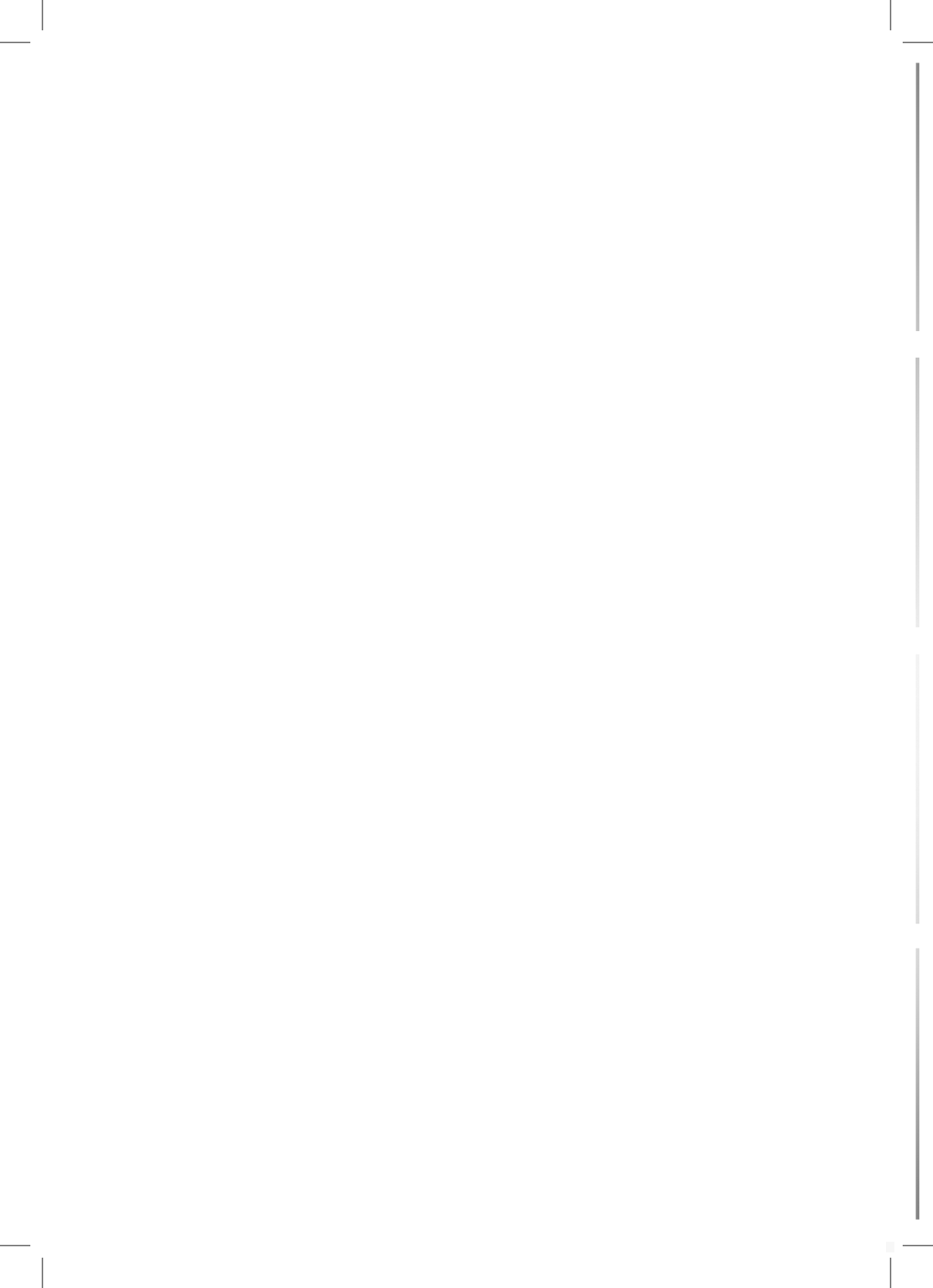
Особливі умови гарантійного обслуговування зволожувачів повітря

В обов'язковому порядку при експлуатації ультразвукових зволожувачів повітря необхідно використовувати оригінальний фільтр-картридж для змі'ящення води. Рекомендують використовувати дистильовану або попередньо очищену воду. Термін служби фільтра-картриджа залежить від ступеня твердості використовуюваної води і може не прогнозовано зменшуватися, в результаті чого можливе утворення білого осаду навколо зволожувача повітря і на мембрані самого зволожувача повітря (даний осад може не віддалитися і за допомогою прикладеної до зволожувача повітря шіткою).

Для зниження ймовірності виникнення такого осаду фільтр-картридж вимагає періодичної своєчасної заміни. Внаслідок вичерпання ресурсу фільтрів з зволожувач повітря може знизуватися продуктивність виходу вологи, що вимагає регулярної періодичної заміни фільтрів відповідно до інструкції по експлуатації. За перераховані в діясному пункті несправності зволожувачів повітря і виниклий у зв'язку з такими несправностями який-небудь збиток у Покупця і третіх осіб Продавець, Імпортёр, Виготовлювач відповідальності не несуть і дійсна гарантія на такі несправності зволожувачів повітря не поширюється. При ек- плуатації зволожувачів повітря рекомендується використовувати тільки ориг- нальні аксесуари виробника.

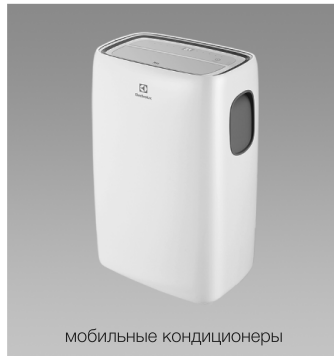
З моменту здійснення Покупцем оплати за товар вважається, що:

- Уся необхідна інформація про куплений виріб його споживчів властивості у відповідності до Закону «Про захист прав споживачів» надана Покупцеві в повному обсязі;
- Покупець одержав Інструкцію з експлуатації купленого виробу українською мовою;
- Покупець ознайомлений і згодний з умовами гарантійного обслуговування / особливостями експлуатації купленого виробу;
- Покупець претензій до зовнішнього вигляду/комплектності купленого товару не має.

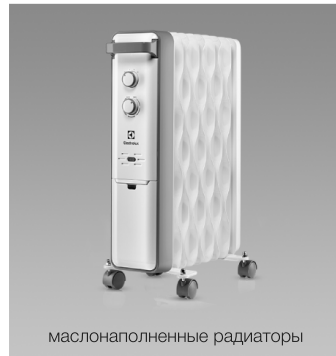




сплит-системы



мобильные кондиционеры



маслонаполненные радиаторы



накопительные водонагреватели



проточные водонагреватели



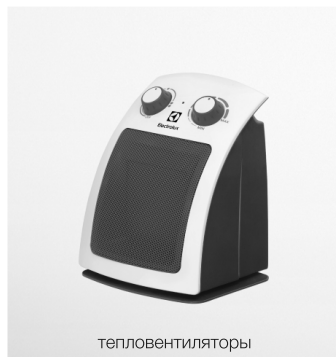
газовые колонки



электрические камины



конвекторы-трансформеры



тепловентиляторы



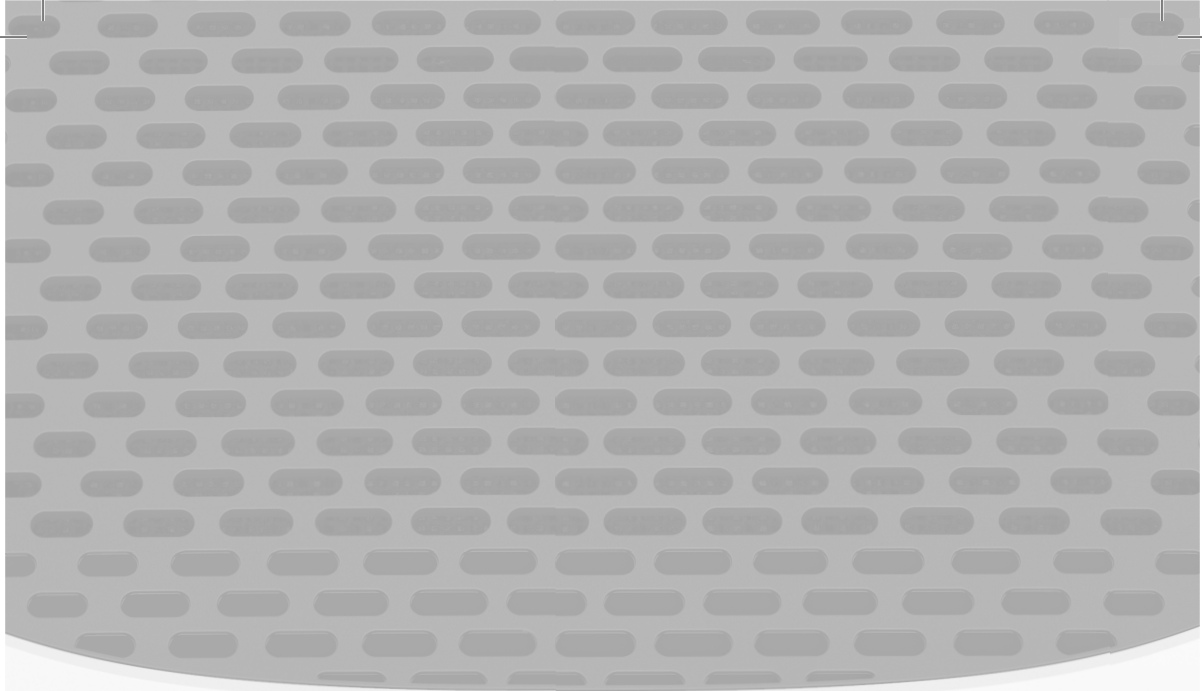
сушилки для рук



увлажнители



мойки воздуха



В тексте и цифровых обозначениях инструкции могут быть допущены технические ошибки и опечатки. Изменения технических характеристик и ассортимента могут быть произведены без предварительного уведомления.

У тексті та цифрових позначеннях інструкції можуть бути допущені технічні помилки і друкарські помилки. Зміни технічних характеристик та асортименту можуть бути змінені без попереднього повідомлення.

Electrolux is a registered trademark used under license from AB Electrolux (publ).

Електролюкс – зареєстрована торговая марка, используемая в соответствии с лицензией Electrolux AB (публ.).

2020/1

[www.home-comfort.ru](http://www.home-comfort.ru)  
[www.home-comfort.in.ua](http://www.home-comfort.in.ua)  
[www.electrolux.ru](http://www.electrolux.ru)



104