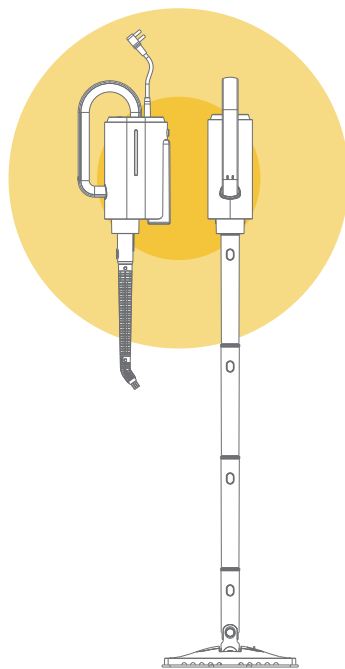


Примечание. Данное руководство тщательно проверено. В случае каких-либо ошибок в печати или с контентом компания оставляет за собой право интерпретации.

Внешний вид устройства может отличаться, возможны изменения в функционале, комплектации или цвете без предварительного уведомления.

deerma

deerma



Deerma Multifunctional Steam Cleaner

Многофункциональный пароочиститель Deerma DEM-ZQ610

Высокотемпературный пар, очистка и дезинфекция

DEM-ZQ610

Использование температурного пара и высокого давления не только очищает пол, окна и пятна, но также стерилизует, помогает заботиться о здоровье и гигиене.

Foshan Shunde Deerma Electric Appliance Co., Ltd

Адрес: № 4-1, Лонгхуэй-роуд, Малонг, Баичао, Шуньде, Фосань, Гуандун, Китай.

Параметры продукции

Наименование продукции: Многофункциональный пароочиститель
 Тип продукции: DEM-ZQ610
 Номинальное напряжение/частота: 220-240V-50-60Гц
 Номинальная мощность: 1700 Вт
 Максимальная емкость водяного бака: 230ml
 Вес нетто продукции: 2.72 кг

Характеристики

1. Инновационный

Особенная паровая техника помогает с помощью высокой температуры и давления легко очистить пол, двери и окна, можно также проводить поверхностную стерилизацию от пыли и бактерий. Устройство экологически безопасное и изготовлено в соответствии со всеми санитарными нормами. Пароочиститель автоматически генерирует пар и подходит для длительной работы.

2. Безопасный

Предохранитель не позволяет устройству нагреваться без воды. Высокочувствительная термостатическая установка может предоставлять высокотемпературный пар > 105 °С, дезинфекцию и стерилизацию. Заземляющий провод обеспечивает безопасную эксплуатацию. Удлинительный двухслойный изолированный провод питания не боится прыг и испарений.

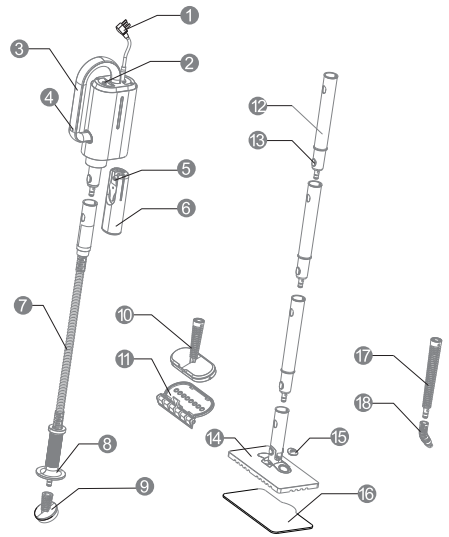
3. Долговечный

Алюминиевые запчасти с толстыми внутренними стенками стойкие к высокому давлению и имеют длительный срок службы. Цельный пластмассовый корпус изготовлен из импортного высококачественного сырья ABS, PC, он высокопрочный и стойкий к коррозии.

4. Энергосберегающий

Устройство энергоэффективное. Двухслойная конструкция корпуса предотвращает утечку тепла и экономит энергию. Вставить питание, нажать кнопку парового крана, немедленно начать нагревание.

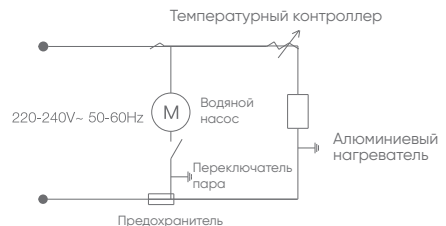
Компоненты



- | | | |
|-----------------------------|-----------------------------|--------------------------------|
| 1 Провод питания | 2 Кнопка парообразования | 3 Ручка корпуса |
| 4 Индикатор | 5 Крышка резервуара | 6 Резервуар |
| 7 Трубка | 8 Рукоятка | 9 Губчатая насадка |
| 10 Резиновая ручка | 11 Скребок для окон и двери | 12 Соединитель для швабры |
| 13 Кнопка блокировки швабры | 14 Планшет для швабры | 15 Крышка контейнера для масла |
| 16 Ткань для швабры | 17 Соединитель щетки | 18 Щетка |

Электрическая схема

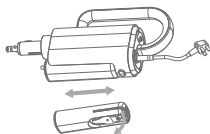
Данная схема предоставлена только для справки и может быть обновлена без предварительного уведомления. Deerma оставляет за собой право окончательного толкования содержания.



Приступая к работе

I. Монтаж резервуара для воды

1. Открыть коробку, вынуть устройство, нажать кнопку резервуара, повернуть его налево и снять.

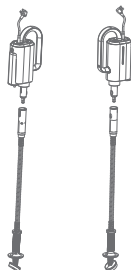


2. Открыть крышку резервуара, налить чистую воду.

3. Закрыть крышку резервуара, вставить резервуар, повернуть его справа налево до щелчка, готово.

II. Монтаж и демонтаж трубки

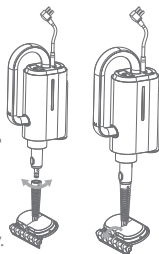
1. Вставьте трубку в отверстие корпуса. Убедитесь, что кнопка блокировки щелкнула при установке.



2. Нажмите кнопку блокировки, чтобы снять трубку с основного корпуса.

III. Монтаж и демонтаж резинового скребка

1. Вставьте трубку в отверстие корпуса, поверните скребок, чтобы убедиться, что он плотно прилегает.

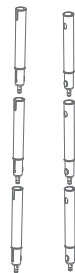


2. Поверните скребок обратно под углом, а затем снимите его с основного корпуса.

3. Для чистки одежды поверните используйте специальную насадку.

IV. Монтаж и демонтаж швабры

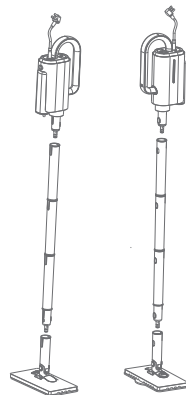
1. Соедините три соединителя в заданном направлении, показанном на рисунке.



2. После их сборки присоедините швабру.

3. Убедитесь, что она надежно крепилась.

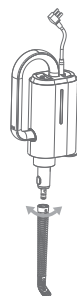
4. Для отсоединения нажмите кнопку блокировки и снимите швабру.



V. Монтаж и демонтаж щетки

1. Вставьте щетку в трубку, убедитесь, что она надежно зафиксирована.

2. Для демонтажа поверните ее под углом и отсоедините.



Очистка и обслуживание

1. После снятия резервуара с основного корпуса отодвиньте крышку и уплотнительную пробку, чтобы извлечь трубку подачи воды, удерживая один из ее концов.

2. Снимите соединитель и заглушку на трубке, а затем головку водозабора. Промойте их чистой водой.

Примечание: снимите резервуар для воды после выключения пароочистителя или отключения питания, чтобы предотвратить нагрев без воды.



II. Чистка швабры

Снимите тряпку с насадки, промойте и высушите ее естественным образом.



Примечание: снимите тряпку после выключения пароочистителя или отключения питания, чтобы предотвратить ожоги, вызванные паром.

Предостережения

1. Пароочиститель используется для очистки поверхности в соответствии с инструкцией по эксплуатации. Храните руководство по эксплуатации должным образом для дальнейшего использования.

2. Убедитесь, что напряжение питания пароочистителя соответствует требуемому рабочему напряжению.

3. Отключите питание перед чисткой, обслуживанием или хранением пароочистителя. Никогда не тяните за шнур питания, тяните за вилку, держа за пластиковую часть.

4. Никогда не погружайте основной корпус в воду, не приближайте его к нагревательным приборам и не подвергайте воздействию прямых солнечных лучей во избежание возгорания.

5. Держите пароочиститель подальше от детей, чтобы избежать несчастных случаев.

6. Не используйте пароочиститель, если есть какие-либо очевидные повреждения, сбой в работе после падения, повреждение шнура питания. В этом случае не включайте пароочиститель, а отправьте его в отдел технического обслуживания.

7. Не допускайте длительной эксплуатации, когда в резервуаре нет воды, в противном случае возможно повреждение.

8. Любой поврежденный шнур питания должен быть заменен профессиональным персоналом соответствующего отдела технического обслуживания

9. Не направляйте пар на электроприборы.

10. Человек с любыми физическими дефектами, сенсорной инвалидностью или психическими расстройствами, не имеющий необходимых знаний или опыта, должен использовать этот продукт под надзором / руководством для безопасной эксплуатации и после того, как хорошо узнает о возможных повреждениях. Никогда не позволяйте детям играть с пароочистителем.

11. Не оставляйте включенный пароочиститель без присмотра.

12. Не используйте пароочиститель с повреждениями, вызванными падением или утечкой воды.

13. Держите пароочиститель подальше от детей, когда он включен или во время охлаждения.

14. Высокотемпературный пар будет выходить из места, отмеченного знаком

Меры предосторожности

1. Не позволяйте детям использовать пароочиститель в одиночку или без присмотра взрослых.

2. Не погружайте шнур питания или вилку в воду или другую жидкость, чтобы избежать поражения электрическим током.

3. Никогда не используйте устройство, если есть какие-либо повреждения или неисправности на шнуре питания или вилке.

4. Этот продукт предназначен только для домашнего использования. Не используйте его в промышленных целях.

5. Не включайте питание, если резервуар не заполнен водой.

6. Источник питания должен соответствовать положениям продукта производителя.

7. Используйте только розетки с заземляющими проводами.

8. Не направляйте пар на людей, животных или электрические приборы.

9. Залейте воду после отключения питания. Отключайте устройство после использования, перед чисткой и

те устройство после использования, перед чисткой и во время обслуживания.

10. Не заполняйте резервуар для воды какими-либо антикоррозионными средствами, дезодорантом, спиртом или моющим средством.

Важно! Чтобы предотвратить утечку воды, всегда закрывайте резервуар крышкой.

Исправление неполадок

Выпускается только небольшое количество пара или его нет, хотя пароочиститель работает

Причина 1: Мало воды в резервуаре или она закончилась.

Решение: Заполните резервуар достаточным количеством чистой воды.

Причина 2: Трубка для воды в резервуаре заблокирована.

Решение: Прочистите компоненты резервуара для воды.

Устройство не включается.

Решение: Проверьте, надежно ли вставлена вилка шнура питания в розетку или включен ли выключатель питания.

Утечка в резервуаре для воды.

Решение: Проверьте установку крышки резервуара.

1. Проверьте, правильно ли вставлена вилка шнура питания в розетку. Если вилка не вставлена правильно, устройство не будет включаться. Проверьте, надежно ли вставлена вилка шнура питания в розетку. Если вилка не вставлена правильно, устройство не будет включаться. Проверьте, надежно ли вставлена вилка шнура питания в розетку. Если вилка не вставлена правильно, устройство не будет включаться.

004/2011 "

020/2011 "

037/2016 "