

2

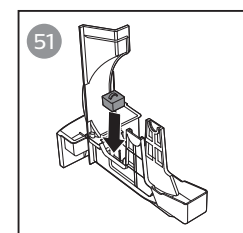
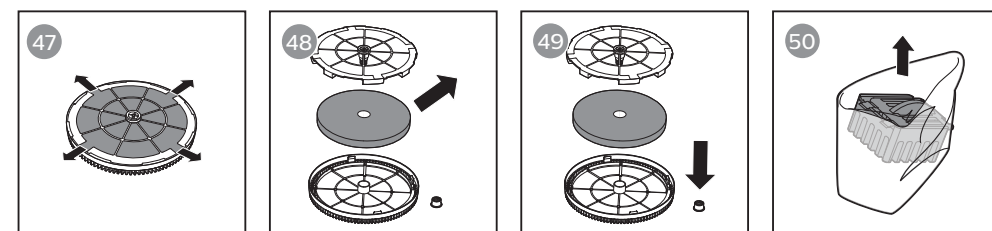
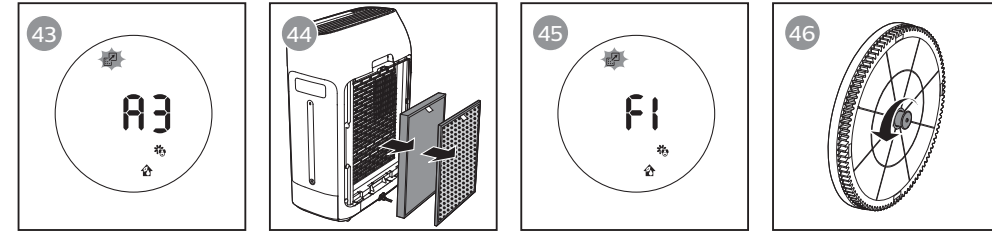
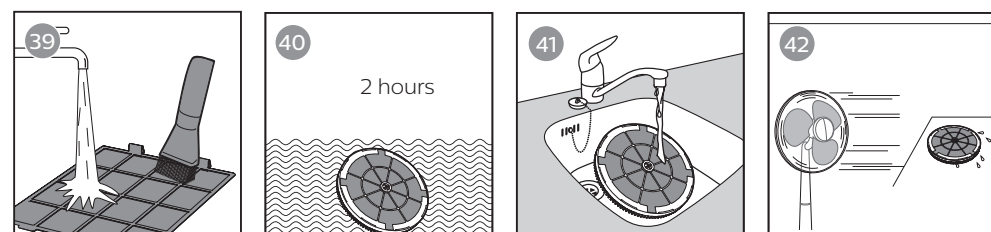
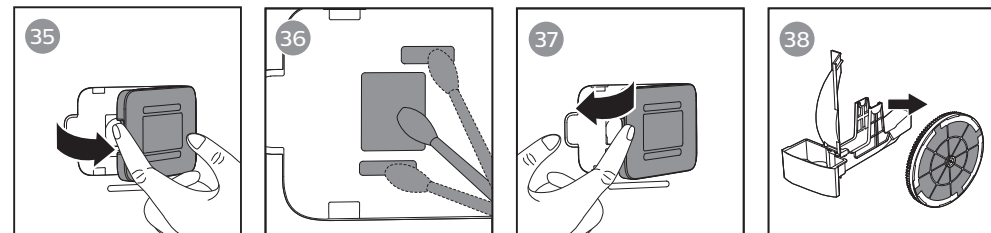
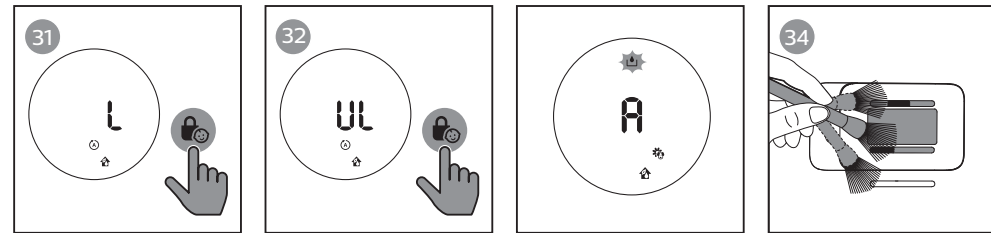
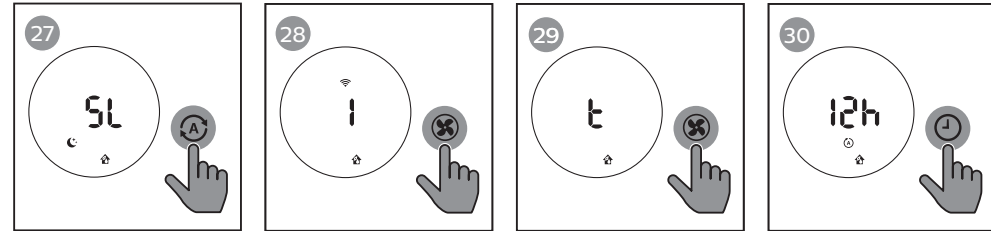
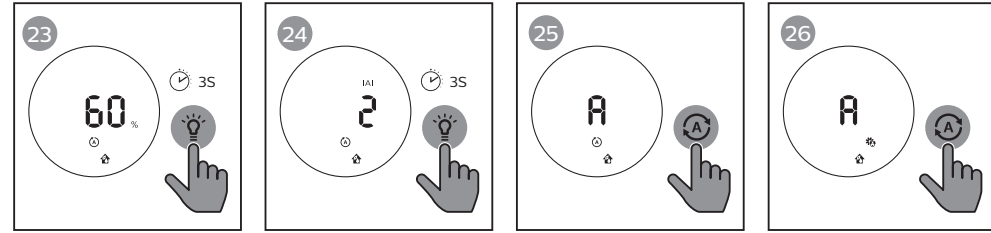
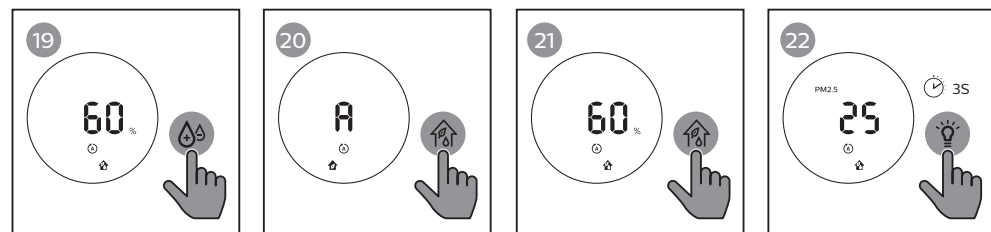
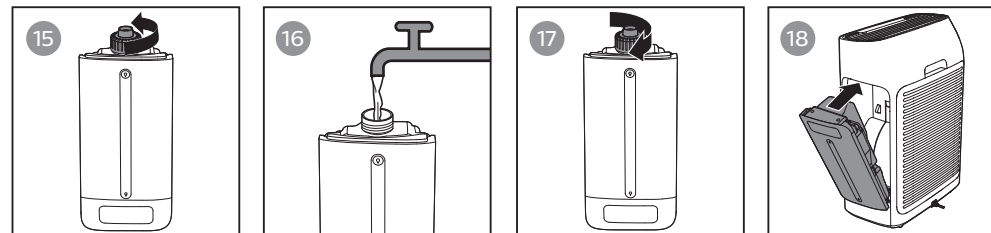
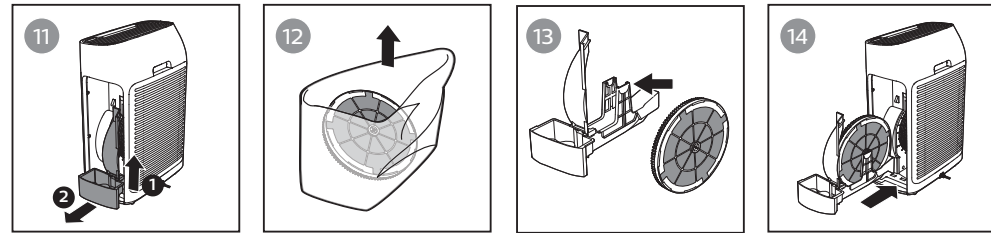
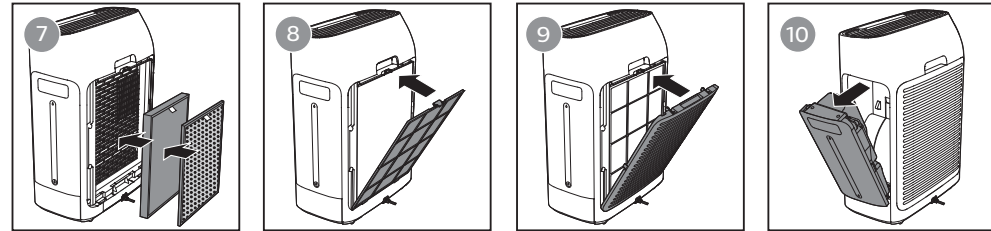
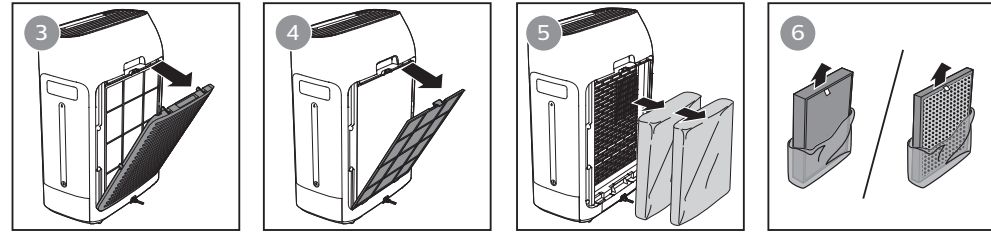
Control buttons



Display panel



EN	User manual	1	65	راهنمای کاربر	FA
KK	Қолданушының нұсқасы	21	80	دليل المستخدم	AR
RU	Руководство пользователя	41			



Содержание

1	Внимание	42
	Безопасность	42
2	Ваш очиститель воздуха	46
	Описание изделия (рис. ①)	46
	Описание элементов управления (рис. ②)	47
3	С чего начать	48
	Установка фильтра NanoProtect	48
	Подготовка к увлажнению воздуха	48
4	Использование прибора	49
	Значение сигналов индикатора качества воздуха	49
	Включение и выключение	49
	Настройка уровня влажности	50
	Переключение режима работы	50
	Использование функции регулировки подсветки	50
	Переключение режима отображения	51
	Изменение настроек автоматического режима	51
	Изменение скорости вентилятора	52
	Установка таймера	52
	Установка блокировки от детей	53
	Уровень воды	53
5	Очистка	53
	График очистки	53
	Очистка корпуса прибора	54
	Очистка датчика качества воздуха	54
	Очистка резервуара для воды, поддона для воды и вращающегося увлажняющего фильтра NanoCloud	54
	Очистка фильтра предварительной очистки	55
	Очистка от накипи вращающегося увлажняющего фильтра NanoCloud	56
6	Замена фильтров	57
	Значение сигналов блокировки системы контроля качества воздуха	57
	Замена фильтра с защитой на наноуровне (рис. ④3)	57
	Замена вращающегося увлажняющего фильтра NanoCloud	58
	Установка антибактериального картриджа	59
7	Устранение неисправностей	60
8	Гарантия и обслуживание	63
	Заказ запчастей и аксессуаров	63
9	Примечания	63
	Электромагнитные поля (ЭМП)	63
	Утилизация	64

1 Внимание

Безопасность

Перед эксплуатацией прибора внимательно ознакомьтесь с настоящей инструкцией и сохраните ее для дальнейшего использования в качестве справочного материала.

Опасно!

- Во избежание поражения электрическим током и/или риска возгорания избегайте попадания на прибор воды, других жидкостей или огнеопасных растворителей.
- Во избежание поражения электрическим током и/или риска возгорания запрещается очищать прибор водой или другими жидкостями или (огнеопасными) растворителями.
- Запрещается распылять легковоспламеняющиеся вещества, такие как инсектициды или духи, вблизи прибора.

- Вода в резервуаре для воды не пригодна для питья. Запрещается пить эту воду, а также добавлять ее в корм животным и использовать для полива растений. Для слива воды из резервуара используйте сливное отверстие.

Предупреждение

- Перед подключением прибора убедитесь, что напряжение, указанное на боковой панели прибора, соответствует напряжению местной электросети.
- В случае повреждения шнура питания его необходимо заменить. Чтобы обеспечить безопасную эксплуатацию прибора, заменяйте шнур только в авторизованном сервисном центре Philips или в сервисном центре с персоналом аналогичной квалификации.
- Запрещено пользоваться прибором,

если сетевая вилка, сетевой шнур или сам прибор повреждены.

- Дети старше 8 лет и лица с ограниченными возможностями сенсорной системы или ограниченными умственными или физическими способностями, а также лица с недостаточным опытом и знаниями могут пользоваться этим прибором под присмотром или после получения инструкций о безопасном использовании прибора и потенциальных опасностях.
- Дети могут осуществлять очистку и обслуживание прибора только под присмотром взрослых.
- Не позволяйте детям играть с прибором.
- Не блокируйте отверстия для входа и выхода воздуха, то есть не ставьте предметы перед этими отверстиями.

Внимание!

- Прибор не заменяет полноценную систему вентиляции, регулярную уборку пылесосом или кухонную вытяжку.
- В случае если подключение сетевой розетки произведено неправильно, сетевая вилка прибора будет нагреваться. Прибор следует подключать к исправной сетевой розетке.
- Используйте и устанавливайте прибор на сухой, горизонтальной, ровной и устойчивой поверхности.
- Между стеной, задней и боковыми панелями прибора должно оставаться не менее 20 см свободного пространства, а над прибором — не менее 30 см.
- Не ставьте на прибор посторонние предметы.
- Во избежание попадания конденсата на прибор не

- устанавливайте его непосредственно под кондиционером.
- Перед включением прибора убедитесь, что все фильтры установлены правильно.
 - Используйте только оригинальные фильтры Philips, разработанные для данной модели. Использование других фильтров не рекомендуется.
 - Оберегайте прибор (в частности, отверстия для входа и выхода воздуха) от ударов твердыми предметами.
 - Во избежание травм и повреждения прибора не вставляйте пальцы и другие предметы в отверстия для выхода и входа воздуха.
 - Не используйте прибор, если в помещении применялся дымовой инсектицид, а также в местах, где присутствует масляный туман, горящие курительницы и газообразные химические отходы.
 - Не используйте прибор рядом с газовым оборудованием, нагревательными устройствами или каминами.
 - Обязательно отключайте прибор от электросети после использования, а также перед очисткой, наполнением водой или обслуживанием.
 - Не используйте прибор в помещении с резкими перепадами температуры.
 - Для предотвращения помех устанавливайте прибор на расстоянии не менее 2 м от электрооборудования, в котором используются радиоволны, например телевизоров, радиоприемников или часов с радиоуправлением.
 - Если прибор не используется в течение длительного периода времени, на фильтрах могут скопиться бактерии. Проверьте фильтры после

длительных периодов простоя. Если фильтры сильно загрязнены, замените их (см. главу "Замена фильтров").

- Прибор предназначен исключительно для домашнего применения при нормальных условиях эксплуатации.
- Не используйте прибор в условиях повышенной влажности или при высоких температурах, например в ванной, туалете или на кухне.
- Прибор не нейтрализует угарный газ (CO) и радон (Rn). Прибор нельзя использовать в качестве защитного устройства в случае возгорания или аварийного выброса химических веществ.
- Наполняйте резервуар для воды только холодной водопроводной водой. Не используйте грунтовые воды или горячую воду.
- Не наливайте в резервуар для воды ничего кроме чистой

воды. Не добавляйте в резервуар для воды духи.

- Если функция увлажнения не использовалась в течение долгого времени, очистите резервуар для воды и вращающийся диск с увлажняющим фильтром NanoCloud и высушите вращающийся увлажняющий фильтр NanoCloud.
- Если прибор необходимо переместить, сначала отключите его от источника питания. Затем опустошите или снимите резервуар и поддон для воды. Держите прибор горизонтально за ручки с двух сторон.
- Отключайте прибор от электросети во время наполнения и очистки.

2 Ваш очиститель воздуха

Поздравляем с покупкой и приветствуем вас в клубе Philips! Чтобы воспользоваться всеми преимуществами поддержки Philips, зарегистрируйте продукт на веб-сайте: www.Philips.com/welcome. Очиститель воздуха Philips освежает и увлажняет воздух, заботясь о здоровье вашей семьи. В нем используется безопасная для здоровья современная система испарения воды с технологией NanoCloud: специальный увлажняющий фильтр насыщает сухой воздух молекулами воды, не создавая влажного пара. Увлажняющий фильтр также очищает воду от бактерий, известкового налета и других загрязняющих частиц. Прибор наполняет дом свежим увлажненным воздухом. Проблема сухого воздуха в зимнее время или в помещении, где работает кондиционер, теперь решена. Перед эксплуатацией прибора внимательно ознакомьтесь с настоящей инструкцией и сохраните ее для дальнейшего использования в качестве справочного материала.

Описание изделия (рис. ①)

- A Панель управления
- B Резервуар для воды
- C Крепление для увлажняющего фильтра
- D Поддон с водой
- E Разъем для антибактериального картриджа
- F Колесики
- G Диск увлажняющего фильтра
- H Вращающийся увлажняющий фильтр NanoCloud (FY2425)
- I Задняя крышка
- J Фильтр предварительной очистки
- K Угольный фильтр NanoProtect (FY1413)
- L Фильтр NanoProtect Series 3 (FY1410)
- M Датчик качества воздуха
- N Отверстие для выхода воздуха

Описание элементов управления (рис. 2)

Кнопки управления

-  Кнопка вкл. / выкл. питания
-  Кнопка блокировки от детей
-  Кнопка автоматического режима
-  Кнопка выбора скорости вентилятора
-  Кнопка настройки уровня влажности
-  Кнопка регулировки подсветки
-  Кнопка включения/выключения режима "2 в 1"
-  Кнопка таймера/сброса

Индикаторная панель

-  Режим "Сон"
-  Автоматический режим
-  Режим задержания аллергенов
-  Режим очищения воздуха
-  Режим "2 в 1"
-  Оповещение о замене фильтра
-  Оповещение о заливе воды
-  Оповещение об очистке фильтра предварительной очистки и увлажняющего фильтра
- PM2.5** Индикация PM2.5
- IAI** Индикация уровня аллергенов в помещении

Русский

3 С чего начать

Установка фильтра NanoProtect

Перед использованием прибора снимите упаковочный материал с фильтра и установите его в прибор, как описано ниже.

Примечание

- Сторона с ярлыком должна быть направлена на вас.

- 1 Потяните верхнюю часть задней крышки на себя, чтобы снять ее с прибора (рис. ③).
- 2 Нажмите на фиксатор и потяните фильтр предварительной очистки на себя (рис. ④).
- 3 Извлеките все фильтры (рис. ⑤).
- 4 Снимите упаковочный материал с фильтра NanoProtect (рис. ⑥).
- 5 Установите фильтр NanoProtect в прибор (рис. ⑦).
- 6 Установите фильтр предварительной очистки обратно в прибор. Сперва установите фильтр предварительной очистки в нижней части прибора, а затем нажмите на два фиксатора вверх фильтра по направлению к прибору (рис. ⑧).
- 7 Чтобы установить обратно заднюю крышку, сначала установите ее на нижнюю часть прибора, а затем надавите на верхнюю часть крышки по направлению к прибору (рис. ⑨).

Подготовка к увлажнению воздуха

- 1 Извлеките резервуар для воды (рис. ⑩).
- 2 Приподнимите поддон для воды и вытащите его горизонтально (рис. ⑪).
- 3 Снимите упаковочный материал с вращающегося увлажняющего фильтра NanoCloud (рис. ⑫).

Примечание

- Увлажняющий фильтр был установлен на диск на заводе.

- 4 Установите диск увлажняющего фильтра на крепление для фильтра (рис. ⑬).

Примечание

- При установке диска увлажняющего фильтра в крепление для фильтра убедитесь, что выступы на диске совмещены с соответствующими пазами.

- 5 Установите поддон для воды обратно в прибор (рис. ⑭).
- 6 Открутите крышку резервуара для воды, повернув ее против часовой стрелки (рис. ⑮).
- 7 Наполните резервуар для воды холодной водопроводной водой (рис. ⑯).
- 8 Надежно закрутите верхнюю крышку резервуара для воды, повернув ее по часовой стрелке (рис. ⑰).
- 9 Установите резервуар для воды обратно в прибор (рис. ⑱).

4 Использование прибора

Значение сигналов индикатора качества воздуха

Уровень аллергенов	Цвет индикатора качества воздуха	Качество воздуха
1-3	Синий	Отличный
4-6	Синий-фиолетовый	Удовлетворительное
7-9	Фиолетовый-красный	Слабовато
10-12	Рыжие	Очень плохое

При включении прибора индикатор качества воздуха загорается автоматически и последовательно мигает разными цветами. Через некоторое время датчик качества воздуха выбирает цвет, соответствующий качеству окружающего воздуха.

PM2.5



Технология датчиков **AeraSense** отслеживает и реагирует на малейшее изменение уровня содержания частиц в воздухе. Прибор предоставляет сведения о содержании частиц PM2.5 в реальном времени. Большинство загрязняющих частиц в воздухе в помещении относятся к категории PM2.5 — взвешенным частицам размером менее 2,5 микрометров. Основными


источниками таких частиц являются табачный дым, приготовляемые продукты питания и зажженные свечи. Некоторые бактерии и мельчайшие споры плесени, а также аллергены, содержащиеся в коже животных, и пылевые клещи, также входят в категорию PM2.5.

Уровень содержания аллергенов в воздухе


Датчик **AeraSense** определяет уровень содержания аллергенов в помещении и предоставляет сведения об уровне риска по шкале от 1 до 12. 1 означает превосходное качество воздуха.

Включение и выключение


- 1 Подключите сетевую вилку к электророзетке.
 - ↳ Прибор подает звуковой сигнал.
- 2 Нажмите , чтобы включить прибор.
 - ↳ По умолчанию прибор работает в режиме "2 в 1", при этом на дисплее отображается .
 - ↳ Во время начала работы прибора на дисплее отображается индикация "----". После измерения соотношения частиц в воздухе на дисплее отображается уровень содержания аллергенов, и прибор по умолчанию начинает работу в автоматическом режиме.
 - ↳ После примерно 30-секундного измерения качества воздуха датчик автоматически выберет соответствующий цвет индикатора качества воздуха.

- 3 Чтобы выключить прибор, нажмите и удерживайте  в течение трех секунд.

Примечание

- После отключения прибора с помощью кнопки включения/выключения  при следующем включении прибор будет работать в соответствии с последними выбранными настройками (при условии, что прибор не был отключен от сети).

Настройка уровня влажности

- 1 Последовательно касаясь кнопки увлажнения , установите нужный уровень влажности воздуха: 40 %, 50 %, 60 % или "• •" (рис. 19).

Примечание





- При выборе уровня влажности "• •" прибор продолжит увлажнение воздуха в помещении до тех пор, пока уровень относительной влажности не достигнет 70 %.

Примечание

- По достижении выбранного уровня влажности диск увлажняющего фильтра перестает вращаться. Он снова начнет вращаться, когда влажность опустится ниже выбранного уровня.
- Чтобы быстро повысить уровень влажности, выберите более высокую скорость работы вентилятора.

Переключение режима работы

Устройство поддерживает работу в двух режимах: в режиме очищения воздуха и в режиме "2 в 1".




- 1 Коснитесь кнопки выбора режима , чтобы активировать режим очищения воздуха (рис. 20).
 - ↳  отображается на дисплее, когда прибор работает в режиме ТОЛЬКО очищения
- 2 Коснитесь кнопки выбора режима  еще раз, чтобы активировать режим "2 в 1" (рис. 21).
 - ↳  отображается на дисплее, когда прибор работает в режиме "2 в 1".
 - ↳ Текущий уровень влажности воздуха отображается на экране по умолчанию.

Примечание

- На экране в течение 3 секунд будет отображаться уровень влажности, а затем на экране будет отображаться наиболее высокий уровень аллергенов или PM2.5 в зависимости от того, какой из них превышает допустимые значения.

Использование функции регулировки подсветки

С помощью кнопки регулировки подсветки при желании можно включать и выключать индикатор качества воздуха, экран и индикаторы функций.




- 1 Коснитесь кнопки регулировки подсветки  один раз, чтобы приглушить свет индикатора качества воздуха.
- 2 Коснитесь кнопки регулировки подсветки  еще раз, чтобы отключить индикатор качества воздуха и индикаторную панель.
- 3 Чтобы снова включить все индикаторы, коснитесь кнопки регулировки подсветки  третий раз.

Переключение режима отображения

Прибор поддерживает три режима отображения: режим уровня частиц PM2.5, режим уровня аллергенов и режим уровня влажности.

Примечание

- Прибор работает в режиме отображения уровня аллергенов по умолчанию.

- 1 Чтобы переключить режим на индикацию PM2.5, коснитесь и удерживайте  в течение 3 секунд (рис. 22).
 - ↳ На дисплее отобразится индикация PM2.5 и сведения об уровне содержания частиц PM2.5 в воздухе.
- 2 Чтобы переключить режим на отображение уровня влажности, коснитесь и удерживайте  в течение 3 секунд дважды (рис. 23).
- 3 Чтобы переключить режим на отображение уровня аллергенов в воздухе, коснитесь и удерживайте  в течение 3 секунд (рис. 24).

- ↳ На дисплее отобразится индикация уровня аллергенов и сведения об уровне содержания аллергенов в воздухе.

Примечание

- На экране в течение 3 секунд будет отображаться уровень влажности, а затем на экране будет отображаться наиболее высокий уровень аллергенов или PM2.5 в зависимости от того, какой из них превышает допустимые значения.

Изменение настроек автоматического режима

Вы можете выбрать автоматический режим (A), режим отображения уровня аллергенов (A) или режим "Сон" (SL).




Автоматический режим

В автоматическом режиме на приборе устанавливается скорость работы вентилятора, соответствующая уровню влажности и качеству воздуха.

- Для выбора автоматического режима коснитесь кнопки выбора скорости вентилятора (A) (рис. 25).
 - ↳ На дисплее появится индикация автоматического режима (A) и индикация (A).
 - ↳ Прибор работает в автоматическом режиме по умолчанию.





Режим задержания аллергенов

Этот режим предоставляет сверхточные сведения о малейшем изменении уровня содержания аллергенов в воздухе.


- Коснитесь кнопки автоматического режима  и выберите режим задержания аллергенов (рис. 26).
 - ↳ На дисплее появится индикация автоматического режима () и индикация .

Режим сна (SL)

В режиме сна очиститель воздуха работает бесшумно при низкой скорости.

- Коснитесь кнопки автоматического режима  и выберите режим "Сон" () (рис. 27).
 - ↳ на дисплее появится индикация режима "Сон" () и индикация .


Примечание

- Если кнопки не будут задействованы в течение минуты, все индикаторы погаснут .
- Чтобы включить индикаторы вручную, коснитесь любой кнопки.

Изменение скорости вентилятора


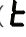
Доступно несколько скоростей работы вентилятора.

Руководство

- Последовательно касаясь кнопки выбора скорости вентилятора , выберите нужную скорость вентилятора (1, 2 или 3) (рис. 28).



Турборежим (t)

В турборежиме очиститель воздуха работает на самой высокой скорости.





- Коснитесь кнопки выбора скорости вентилятора , чтобы включить турборежим () (рис. 29).

Установка таймера


С помощью таймера можно задать длительность работы прибора в часах. По истечении установленного периода прибор выключится автоматически.

- Последовательно касаясь кнопки таймера/сброса , выберите время работы прибора в часах (рис. 30).
 - ↳ Таймер позволяет установить длительность работы от 1 до 12 часов.
- Для отключения таймера последовательно касайтесь кнопки таймера/сброса , пока на дисплее не появится индикация "---".

Установка блокировки от детей

- 1 Для активации блокировки от детей нажмите и удерживайте кнопку блокировки от детей  в течение 3 секунд (рис. 31).
 - ↳  будет отображаться на дисплее в течение 3 секунд.
 - ↳ При включении блокировки от детей все другие кнопки блокируются.
- 2 Для отключения блокировки от детей снова нажмите и удерживайте кнопку  в течение 3 секунд (рис. 32).
 - ↳  будет отображаться на дисплее в течение 3 секунд.

Уровень воды

Уровень воды в резервуаре виден через окошко объема воды на резервуаре. Когда в резервуаре слишком мало воды, мигает индикатор наполнения резервуара , сообщающий о необходимости наполнить резервуар. (рис. 33)

Примечание


- Когда в резервуаре нет воды, диск увлажняющего фильтра перестает вращаться. Когда резервуар будет снова наполнен водой, диск увлажняющего фильтра начнет вращаться.

5 Очистка

Примечание

- Перед очисткой прибора всегда отсоединяйте его от электросети.
- Запрещается погружать прибор в воду и другие жидкости.
- Запрещается использовать для очистки деталей прибора губки с абразивным покрытием, абразивные чистящие средства или легковоспламеняющиеся жидкости типа хлора или спирта.
- Мыть можно только фильтр предварительной очистки и вращающийся увлажняющий фильтр NanoCloud. Фильтр NanoProtect нельзя мыть или чистить пылесосом.

График очистки

Частота	Способ очистки
По мере необходимости	Протирайте корпус прибора мягкой сухой тканью.
Раз в неделю	Промойте резервуар для воды, поддон для воды и вращающийся увлажняющий фильтр NanoCloud.
Когда загорается значок очистки  , а на дисплее отображается F0.	Проведите очистку фильтра предварительной очистки.
	С помощью воды и белого уксуса (5 % уксусной кислоты) или воды и лимонной кислоты очистите вращающийся увлажняющий фильтр NanoCloud от накипи.

Очистка корпуса прибора

Во избежание скопления пыли регулярно проводите очистку внутренних и внешних поверхностей прибора.

- 1 Стирайте пыль с корпуса прибора сухой мягкой тканью.
- 2 Протрите отверстие выхода воздуха мягкой сухой тканью.

Очистка датчика качества воздуха

Для обеспечения оптимальной работы очистителя проводите очистку датчика качества воздуха каждые 2 месяца. Если очиститель воздуха используется в условиях повышенной запыленности, очистку следует проводить чаще.

Примечание

- Если уровень влажности в помещении очень высокий, на датчике качества воздуха возможно скопление конденсата. В результате индикатор качества воздуха может ошибочно указывать на плохое качество воздуха. В этом случае необходимо провести очистку датчика качества воздуха или воспользоваться ручной настройкой скорости.

- 1 Очистите отверстия входа и выхода воздуха на датчике качества воздуха мягкой щеточкой (рис. 34).

- 2 Снимите крышку датчика качества воздуха (рис. 35).
- 3 Проведите очистку датчика качества воздуха, а также отверстий для входа и выхода воздуха с помощью ватной палочки, слегка смоченной в воде (рис. 36).
- 4 Удалите излишки влаги с помощью сухой ватной палочки.
- 5 Установите крышку датчика качества воздуха (рис. 37).

Очистка резервуара для воды, поддона для воды и вращающегося увлажняющего фильтра NanoCloud

Примечание

- Для поддержания гигиеничности прибора очищайте резервуар для воды, поддон для воды и вращающийся увлажняющий фильтр NanoCloud еженедельно.

- 1 Извлеките резервуар для воды (рис. 10).
- 2 Приподнимите поддон для воды и вытащите его горизонтально (рис. 11).
- 3 Снимите диск увлажняющего фильтра с крепления для фильтра (рис. 38).
- 4 Промойте резервуар для воды, поддон для воды и вращающийся увлажняющий фильтр NanoCloud под струей водопроводной воды.

Примечание

- Во время очистки не вынимайте вращающийся увлажняющий фильтр NanoCloud из диска.
- Не трите вращающийся увлажняющий фильтр NanoCloud абразивными материалами и не оставляйте его под прямыми солнечными лучами.
- При необходимости для очистки резервуара и поддона для воды используйте мягкое моющее средство. В таком случае тщательно промывайте резервуар и поддон для воды.

- 5 Протрите насухо внешнюю поверхность резервуара и поддона для воды.
- 6 Установите диск увлажняющего фильтра на крепление для фильтра (рис. 13).

Примечание


- При установке диска увлажняющего фильтра в крепление для фильтра убедитесь, что выступы на диске совмещены с соответствующими пазами.

- 7 Установите поддон для воды обратно в прибор (рис. 14).
- 8 Установите резервуар для воды обратно в прибор (рис. 18).

Очистка фильтра предварительной очистки

Примечание

- Если фильтр предварительной очистки поврежден, изношен или сломан, не используйте его. Посетите веб-страницу www.philips.com/support или обратитесь в центр поддержки потребителей в вашей стране.


Значение предупреждающих индикаторов фильтра	Рекомендации
На дисплее отображается индикация F0 и оповещение об очистке фильтра предварительной очистки и увлажняющего фильтра 	Очистка фильтра предварительной очистки

- 1 Потяните верхнюю часть задней крышки на себя, чтобы снять ее с прибора (рис. 3).
- 2 Чтобы извлечь фильтр предварительной очистки, нажмите на фиксатор и потяните фильтр на себя (рис. 4).
- 3 Промойте фильтр предварительной очистки под струей водопроводной воды. Если фильтр предварительной очистки сильно загрязнен, удалите скопившуюся грязь с помощью мягкой щетки (рис. 39).


- Высушите фильтр предварительной очистки на открытом воздухе.

Примечание

- Убедитесь, что фильтр предварительной очистки полностью просох. Установка влажного фильтра предварительной очистки может привести к скоплению бактерий и сокращению срока службы фильтра.

- После того как фильтр предварительной очистки полностью высохнет, установите его обратно (рис. 8).
- Коснитесь и удерживайте  в течение 3 секунд, чтобы сбросить настройки времени очистки фильтра предварительной очистки.

Очистка от накипи вращающегося увлажняющего фильтра NanoCloud

Значение предупреждающих индикаторов фильтра	Рекомендации
На дисплее отображается индикация FO и оповещение об очистке фильтра предварительной очистки и увлажняющего фильтра 	Очистите от накипи вращающийся увлажняющий фильтр NanoCloud

- Извлеките резервуар для воды (рис. 10).
- Приподнимите поддон для воды и вытащите его горизонтально (рис. 11).
- Снимите диск увлажняющего фильтра с крепления для фильтра (рис. 38).
- Замочите вращающийся увлажняющий фильтр NanoCloud в моющем средстве (например, в разбавленном белом уксусе, растворе лимонной кислоты) на два часа (рис. 40).

Примечание


- Используйте мягкое или кислотное моющее средство
 - Смешайте в равных пропорциях белый уксус (5% уксусной кислоты) и воду
 - 24 г лимонной кислоты на 4 л воды
- Если на фильтре есть белый налет (накипь), убедитесь, что сторона с налетом погружена в воду.
- Во время очистки от накипи не вынимайте вращающийся увлажняющий фильтр NanoCloud из диска.

- Сполосните вращающийся увлажняющий фильтр NanoCloud под проточной водой, чтобы удалить остатки уксуса или лимонной кислоты. Во время споласкивания поворачивайте увлажняющий фильтр, чтобы промыть его со всех сторон (рис. 41).

- 6 Оставьте вращающийся увлажняющий фильтр NanoCloud высохнуть естественным образом (рис. 42).


 **Примечание**

- Не подвергайте вращающийся увлажняющий фильтр NanoCloud воздействию прямых солнечных лучей.

- 7 Коснитесь и удерживайте  в течение 3 секунд, чтобы сбросить настройки времени очистки вращающегося увлажняющего фильтра NanoCloud.

6 Замена фильтров



Значение сигналов блокировки системы контроля качества воздуха

Прибор оснащен функцией блокировки системы контроля качества воздуха на случай загрязнения защитного фильтра Nano и увлажняющего фильтра. Данная система следит за состоянием фильтров, обеспечивая оптимальную работу прибора. Когда срок службы фильтра с защитой на наноуровне и увлажняющего фильтра подойдет к концу, загорится индикатор замены , свидетельствующий о необходимости замены фильтров. Если не заменить фильтры вовремя, прибор перестанет работать и будет заблокирован.

Замена фильтра с защитой на наноуровне (рис. 43)

 **Примечание**


- Этот фильтр нельзя мыть или использовать повторно.
- Прежде чем заменять фильтры, убедитесь, что очиститель воздуха выключен и отключен от электросети.

Значение предупреждающих индикаторов фильтра	Рекомендации
На дисплее отображается индикация A3 и загорается индикатор замены фильтра  .	Замените фильтр NanoProtect Series 3 (FY1410)
На дисплее отображается индикация C7 и загорается индикатор замены фильтра  .	Замените угольный фильтр NanoProtect (FY1413)

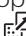
- 1 Извлеките отработанные фильтры из прибора (рис. 44).

Примечание

- Не прикасайтесь к сетчатой поверхности и не нюхайте фильтры, так как в них скапливаются загрязняющие вещества из воздуха.
- Вымойте руки после утилизации отслуживших фильтров.

- 2 Снимите с новых фильтров упаковочный материал (рис. 6).
- 3 Установите новые фильтры в прибор (рис. 7).
- 4 Коснитесь и удерживайте  в течение 3 секунд, чтобы сбросить счетчик срока службы фильтра NanoProtect.

Замена вращающегося увлажняющего фильтра NanoCloud


Значение предупреждающих индикаторов фильтра	Рекомендации
На дисплее отображается индикация F1 и загорается индикатор замены фильтра  (рис. 45).	Замените вращающийся увлажняющий фильтр NanoCloud

- 1 Снимите диск увлажняющего фильтра с крепления для фильтра (рис. 38).
- 2 Поверните винт вала с другой стороны диска против часовой стрелки, чтобы снять увлажняющий фильтр с диска (рис. 46).
- 3 Разблокируйте фиксаторы по краю диска одним за другим, чтобы разобрать диск увлажняющего фильтра (рис. 47).
- 4 Извлеките отслуживший вращающийся увлажняющий фильтр NanoCloud (рис. 48).
- 5 Снимите упаковочный материал с нового вращающегося увлажняющего фильтра NanoCloud (рис. 12).
- 6 Установите новый вращающийся увлажняющий фильтр NanoCloud в диск, затем заблокируйте фиксаторы на диске увлажняющего фильтра (рис. 49).

- 7 Установите диск увлажняющего фильтра на крепление для фильтра (рис. 13).

Примечание

- При установке диска увлажняющего фильтра в крепление для фильтра убедитесь, что выступы на диске совмещены с соответствующими пазами.

- 8 Установите резервуар и поддон для воды обратно в прибор (рис. 14).
- 9 Коснитесь и удерживайте  в течение 3 секунд, чтобы сбросить счетчик срока службы вращающегося увлажняющего фильтра NanoCloud.

Установка антибактериального картриджа

Примечание



- Антибактериальный картридж не входит в комплект поставки. Чтобы приобрести его, обратитесь за информацией в Центр поддержки потребителей Philips в своей стране или посетите веб-сайт www.philips.com.
- Для установки антибактериального картриджа (FY5131) следуйте указаниям ниже.

Во избежание скопления бактерий в поддоне для воды заменяйте антибактериальный картридж не реже, чем раз в год.



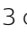
- 1 Снимите диск увлажняющего фильтра с крепления для фильтра (рис. 38).
- 2 Снимите упаковочный материал с нового антибактериального картриджа (рис. 50).
- 3 Установите новый антибактериальный картридж в поддон для воды и задвиньте его горизонтально в разъем (рис. 51).
- 4 Установите диск увлажняющего фильтра на крепление для фильтра (рис. 13).
- 5 Установите резервуар и поддон для воды обратно в прибор.

7 Устранение неисправностей

В данной главе приведены проблемы, которые наиболее часто возникают при эксплуатации прибора. Если приведенные ниже сведения не помогают устранить проблему, обратитесь в центр поддержки покупателей в вашей стране.

Проблема	Возможное решение
Подключенный к сети прибор не работает.	<ul style="list-style-type: none">• Индикатор замены фильтра  начал мигать, но вы не заменили фильтр NanoProtect, и теперь прибор заблокирован. В этом случае необходимо заменить фильтр и сбросить показания счетчика срока службы.• Мигает индикатор залива воды . Убедитесь, что резервуар для воды установлен должным образом и в нем достаточно воды.
Включенный прибор не работает.	<ul style="list-style-type: none">• Прибор работает, но не реагирует на нажатие кнопок. Проверьте, не включена ли блокировка от детей.
На вращающемся увлажняющем фильтре NanoCloud появился белый налет.	<ul style="list-style-type: none">• Белый налет — это минеральные отложения, которые оседают из воды и скапливаются на поверхности. Минеральные отложения на вращающемся увлажняющем фильтре NanoCloud влияют на качество увлажнения, но безопасны для здоровья. Следуйте приведенным в инструкции по эксплуатации указаниям по очистке.
Из отверстия для выхода воздуха не поступает воздух.	<ul style="list-style-type: none">• Подключите прибор к источнику питания и включите его.
Существенно снизилась мощность потока воздуха, поступающего из отверстия для выхода воздуха.	<ul style="list-style-type: none">• Загрязнен фильтр предварительной очистки. Очистите фильтр предварительной очистки (см. главу "Очистка").• Убедитесь, что с фильтра NanoProtect снят весь упаковочный материал.

Проблема	Возможное решение
<p>Качество воздуха не улучшается, хотя очиститель воздуха работает долгое время.</p>	<ul style="list-style-type: none"> • Убедитесь, что с фильтров полностью снят упаковочный материал. • Один из фильтров не установлен в очиститель воздуха или установлен неправильно. Убедитесь, что все фильтры установлены должным образом в следующем порядке: 1) фильтр NanoProtect Series 3 (FY1410); 2) угольный фильтр NanoProtect (FY1413); 3) фильтр предварительной очистки. • На датчике качества воздуха скопилась влага. Датчик качества воздуха должен быть сухим и чистым (см. главу "Очистка").
<p>Достижение нужного уровня влажности происходит слишком долго.</p>	<ul style="list-style-type: none"> • С помощью технологии NanoCloud невидимый водяной пар равномерно распределяется по помещению. При высокой сухости воздуха влага из увлажнителя поглощается стенами, мебелью и другими предметами в помещении. Кроме того, сухой воздух с улицы, поступающий при проветривании помещения, увеличивает время достижения установленного уровня влажности. Для получения оптимальных результатов увлажнения и очищения рекомендуется при использовании закрывать двери и окна.
<p>Не видно, чтобы из прибора выходил пар. Он работает?</p>	<ul style="list-style-type: none"> • Тонкодисперсный пар невидим глазу. Благодаря технологии увлажнения воздуха NanoCloud из прибора поступает чистый увлажненный воздух без образования водяного пара. Поэтому пар невидим.

Проблема	Возможное решение
<p>При работе прибора ощущается странный запах.</p>	<ul style="list-style-type: none"> • В начале эксплуатации прибора может ощущаться странный запах. Это нормально. Однако если прибор выделяет запах гари даже после извлечения фильтров, обратитесь за консультацией в центр поддержки потребителей в вашей стране или авторизованный сервисный центр Philips. • Через некоторое время после начала использования фильтр может начать издавать запах, который появляется вследствие впитывания различных веществ из воздуха в помещении. Извлеките фильтр и поместите его в солнечное место с хорошей вентиляцией на несколько часов. Установите на место и продолжите использование устройства. Если запах не исчезает, замените фильтр.
<p>Прибор работает слишком громко.</p>	<ul style="list-style-type: none"> • Упаковочный материал с фильтров был снят не полностью. Убедитесь, что снят весь упаковочный материал. • Можно выбрать более низкую скорость работы вентилятора.
<p>На приборе по-прежнему горит индикатор замены фильтра, хотя замена фильтра уже была проведена.</p>	<ul style="list-style-type: none"> • Возможно, вы неправильно удерживали кнопку таймера/сброса  нажатой. Подключите прибор к сети, включите его с помощью кнопки , а затем коснитесь и удерживайте кнопку таймера/сброса  в течение 3 секунд.
<p>На дисплее отображается код ошибки "E1", "E2", "E3", "E4" или "E5".</p>	<ul style="list-style-type: none"> • Устройство неисправно. Обратитесь в центр поддержки потребителей в вашей стране.

8 Гарантия и обслуживание

При возникновении проблемы, а также при необходимости получения информации зайдите на веб-сайт компании Philips www.philips.com или обратитесь в центр поддержки потребителей в вашей стране (номер телефона центра указан на гарантийном талоне). Если в вашей стране нет центра поддержки потребителей Philips, обратитесь по месту приобретения изделия.

Заказ запчастей и аксессуаров

При необходимости замены старой или приобретения дополнительной детали посетите торговую организацию Philips или зайдите на веб-сайт www.philips.com/support. Если при заказе запасных частей возникли проблемы, обратитесь в центр поддержки потребителей Philips в вашей стране (номер телефона центра указан на гарантийном талоне).

9 Примечания

Электромагнитные поля (ЭМП)

Этот прибор Philips соответствует всем применимым стандартам и нормам по воздействию электромагнитных полей.

Соответствие стандартам ЭМП

Koninklijke Philips N.V. производит и продает различные изделия потребительского назначения, которые, как и любые электронные устройства, способны излучать и принимать электромагнитные сигналы.

Одним из ключевых принципов Philips является забота о здоровье и безопасности клиентов, соответствие всем применимым законодательным мерам и существующим стандартам безопасности EMF.

Компания Philips стремится разрабатывать, производить и распространять на рынке продукцию, которая не оказывает вредного влияния на здоровье людей. Philips подтверждает, что при правильной эксплуатации продукция является безопасной, согласно проведенным на сегодняшний день научным исследованиям.

Philips принимает активное участие в развитии международных стандартов ЭМП и стандартов безопасности, что позволяет планировать дальнейшие шаги по развитию стандартизации и интеграции продукции Philips.

Утилизация



Этот символ означает, что продукт не может быть утилизирован вместе с бытовыми отходами (2012/19/EU).

Выполняйте отдельную утилизацию электрических и электронных изделий в соответствии с правилами, принятыми в вашей стране. Правильная утилизация помогает предотвратить негативное воздействие на окружающую среду и здоровье человека.



Очиститель воздуха электрический с увлажнением

"Климатический комплекс 2 в 1"

AC2721

220-240V~ 50/60Hz

35W

Изготовитель:

"Филипс Консьюмер Лайфстайл Б.В.",

Туссендиепен 4, 9206 АД, Драхтен,

Нидерланды

Импортер на территорию России и

Таможенного Союза:

ООО "ФИЛИПС", Российская

Федерация, 123022 г. Москва, ул. Сергея

Макеева, д.13, тел. +7 495 961-1111

Для бытовых нужд

Сделано в Китае

Условия хранения, эксплуатации

Температура: от 0 °С до 35 °С

Относительная влажность: 20% - 75%

Атмосферное давление: 85-109 кПа