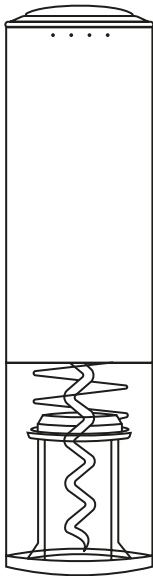


# CIRCLE JOY

ЭЛЕКТРИЧЕСКИЙ ОТКРЫВАТЕЛЬ  
ДЛЯ ВИНА



Технические характеристики изделия и  
инструкция по эксплуатации

Благодарим Вас за приобретение данного изделия!  
Ознакомьтесь с инструкцией и тщательно соблюдайте ее в целях обеспечения безопасности.  
По внешнему виду приоритетное значение имеет фактическое изделие.



# 1

## Информация об изделии

Наименование изделия: Circle Joy, с сенсорным управлением, полностью автоматический

Электрический открыватель для вина (заряжаемый)

Модель: CJ-ЕКРQ02

Номинальное напряжение / мощность: 3,7В=/25Вт

Потребляемое напряжение / мощность: 5В=/10Вт

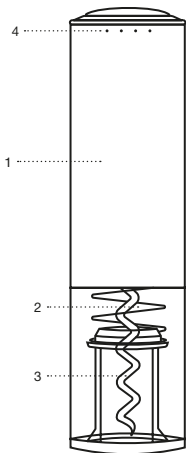
Уровень шума: <75дБ

Размеры изделия:  $\varnothing$ 52x200мм

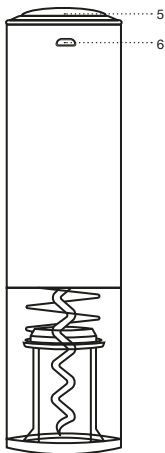
Происхождение: Чжухай, Гуандун

# 2

## Кнопка и другие компоненты

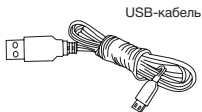


Передняя сторона



Задняя сторона

1. Корпус открывателя
2. Пружина
3. Винт
4. Световые индикаторы питания
5. Сенсорная кнопка
6. USB-порт для зарядки



# 3

## Инструкция по безопасности

### 3.1 Запрещается



Не погружайте устройство в воду или другую жидкость.



Штопор остро заточен. Следите за тем, чтобы части тела (например пальцы) и принадлежности находились подальше от рабочей стороны изделия!



Беречь от детей.



Пользователю запрещается открывать изделие!



Никогда не надевайте изделие на бутылку с большим усилием и не пытайтесь ускорить работу механизма. Лучше всего он будет работать на расчетной скорости.



Продолжительное использование запрещено.



Хранить вдали от воспламеняемых и взрывоопасных газов.

### 3.2 Полезные советы



При использовании крепко удерживайте открыватель для вина и бутылку!



Лезвие резца для фольги остро заточено. Пальцами не трогать!



Беречь от детей.



Держите корпус максимально прямо, иначе вытащить пробку будет затруднительно.

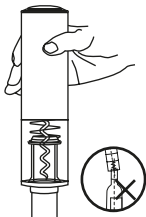
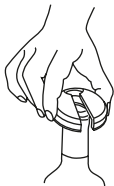
# 4

## Как использовать

### 4.1 Как открыть бутылку

1

Приложите резец для фольги на горлышко винной бутылки и крепко удерживайте его одной рукой, вращая влево и вправо, таким образом отрезая фольгу.

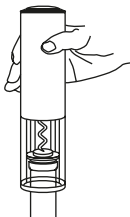


2

Удерживайте бутылку одной рукой, а открыватель – другой. Расположите открыватель сверху бутылки, так чтобы они, насколько это возможно, находились на одной линии.

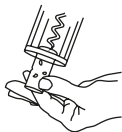
3

Крепко удерживайте открыватель и бутылку, прижимая открыватель книзу; спираль будет вращаться по часовой стрелке, входя в пробку и затем через 6-8 секунд извлечет ее из бутылки. Если механизм открывателя остановился, значит, пробка полностью извлечена из бутылки. Снимите открыватель с бутылки.



4

Снимите открыватель с бутылки. После этого винт автоматически начнет вращаться против часовой стрелки и 5-7 секунд освободит ее.

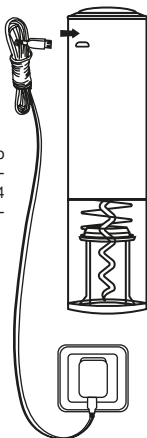


## 4.2 Как заряжать

**1** Вставьте USB-кабель в USB-порт сзади корпуса открывателя.

**2** Вставьте адаптер в электрическую розетку, находящуюся внутри помещения, после чего замигают 4 белых световых индикатора питания, показывая, что идет зарядка.

Полная зарядка батареи занимает 4 часа. По окончании зарядки 4 световых индикатора станут гореть непрерывно.



## 4.3 Полезные советы



### Совет 1:

Недостаточная мощность: если во время использования замигает красная лампочка, значит, скоро отключится питание и открыватель перейдет в энергосберегающий режим (штопор будет извлечен из пробки во избежание прокалывания или повреждения пробки); при этом необходимо зарядить открыватель как можно скорее.



### Совет 2:

Рекомендуется перед первым использованием заряжать изделие в течение не менее 2-3 часов.



### Совет 3:

Поскольку батарея литиевая, рекомендуется заряжать изделие в течение не более 4 часов.



### Совет 4:

Для продления срока службы батареи при неиспользовании изделия лучше заряжать его каждые три месяца.



### Совет 5:

С данным изделием можно использовать несколько видов резцов для фольги. Один из них показан на иллюстрации.

# 5

## Проблемы и решения

### 5.1 При зарядке не горит синий индикатор

Причина 1	Нет питания
Решение	Дождаться включения питания.
Причина 2	Штекер не полностью подключен.
Решение	Вытащите USB-штекер и вставьте его в гнездо для зарядки еще раз; извлеките адаптер и снова вставьте его в розетку!
Причина 3	Дефект самого изделия!
Решения	Обратитесь за техническим обслуживанием в клиентскую службу.

### 5.2 Не функционирует нижняя часть открывателя, или открыватель останавливается при не до конца вытаскиваемой пробке.

Причина 1	Недостаточен заряд батареи.
Решение	Заряжать не менее 2 минут, но не более 4 часов. Внимание: использовать изделие во время зарядки не рекомендуется.
Причина 2	Открыватель и бутылка не находятся на одной линии.
Решение	Отпустить кнопку, подождать, пока открыватель не отделится от бутылки, установить его прямо и открыть пробку.
Причина 3	Дефект самого изделия
Решение	Обратитесь за техническим обслуживанием в клиентскую службу.



## 5.3 Нарушение работы изделия.

Причина 1	Программный сбой, штопор застрял в пробке, нарушение работы мотора.
Решение	Приложить пальцы к детали из нержавеющей стали с верхней стороны открывателя более чем на 5 секунд, мотор в течение 10 секунд будет вращаться в обратном направлении, и открыватель вернется в нормальное состояние,
Причина 2	Дефект самого изделия
Решение	Обратитесь за техническим обслуживанием в клиентскую службу.

## 5.4 Пробка извлекается очень долго

Причина 1	Штопор во время не заходит в пробку.
Решение	Сильнее прижмите открыватель к бутылке при надевании его на бутылку для извлечения пробки.

## 5.5 Обертка срезана не полностью

Причина 1	Лезвия не плотно прилегают к бутылке.
Решение	Крепче нажмите пальцами на резец для фольги, чтобы лезвия прилегали плотнее.
Причина 2	Бутылка вращается в одном направлении менее одного круга.
Решение	Бутылка вращается в одном направлении более одного круга.

## 5.6 Утеряна подставка для зарядки

Решение	Позвоните на горячую линию: 400-8751-110. Рекомендуется после использования хранить открыватель вместе с зарядкой.
---------	---

# 6

## Перечень регламентируемых веществ

Директива WEEE (Директива ЕС об утилизации электрического и электронного оборудования; 2002/96/ЕС) вступила в силу для того, чтобы обеспечить вторичную переработку изделий с помощью наилучших имеющихся технологий вторичной обработки и переработки в целях обеспечения сохранения здоровья людей и соблюдения высокого уровня охраны окружающей среды. Изделие разработано и изготовлено из высококачественных материалов и компонентов, подлежащих вторичной переработке и повторному использованию.

Не смешивайте изделия, имеющие значок в виде перечеркнутой мусорной корзины, с бытовыми отходами. Направляйте изделия на вторичную переработку при наличии предназначенных для этого объектов. За рекомендациями по вторичной переработке обратитесь в Местные органы власти или к розничному продавцу.

Если изделия содержат заряжаемые аккумуляторы. Перед утилизацией изделий вытащите аккумуляторы и утилизируйте их ответственным образом.



## ГАРАНТИЙНЫЙ ТАЛОН

МОДЕЛЬ №.	
ИМЯ ПОЛЬЗОВАТЕЛЯ	
ТЕЛЕФОН	
МЕСТО ПРИОБРЕТЕНИЯ	
ДАТА ПРИОБРЕТЕНИЯ	
ПОСЛЕПРОДАЖНОЕ ОБСЛУЖИВАНИЕ	В течение гарантийного срока ремонт любых компонентов изделия, которые окажутся дефектными, осуществляет компания Kelitong

### ОГРАНИЧЕННАЯ ГАРАНТИЯ СРОКОМ 1 ГОД

В течение одного года после покупки компания с ограниченной ответственностью Zhuhai Ketilong Electric CO., LTD. гарантирует первоначальному покупателю отсутствие дефектов принадлежностей вследствие качества исполнения или материалов. Обязательства компании с ограниченной ответственностью Zhuhai Kelitong Electronic Co., Ltd. по настоящей гарантии ограничены следующими руководящими правилами:

- Гарантия не распространяется на изделия, подвергшиеся изменению / модификации или повреждению в результате нормального износа, ржавчины, неправильного использования, ненадлежащего техобслуживания и/или ненадлежащего использования.
- Гарантия не распространяется на поверхностные царапины креплений или трансформатора, которые считаются нормальным износом.
- Zhuhai Kelitong Electron CO., LTD. вправе выбрать либо ремонт, либо замену поврежденных изделий, на которые распространяются условия настоящей гарантии
- Zhuhai Kelitong Electron CO., LTD. требует разумного подтверждения факта покупки. Поэтому мы настоятельно рекомендуем сохранять чек или счет-фактуру. Для выполнения ремонта или замены изделия по настоящей гарантии просим обращаться к нам по каналам, указанным в руководстве. При этом потребуются чек или иное подтверждение факта покупки. Zhuhai Kelitong Electronic CO., LTD. не несет ответственность ответственности за изделия, направленные в наш адрес без Номера разрешения на возврат

ЗА ИСКЛЮЧЕНИЕМ ВЫШЕИЗЛОЖЕННОГО ZHUHAI KELITONG ELECTRONIC CO., LTD. НЕ ДАЕТ НИКАКИХ ДРУГИХ ЯВНЫХ ГАРАНТИЙ. ПОДРАЗУМЕВАЕМЫЕ ГАРАНТИИ ТОВАРНОСТИ И ПРИГОДНОСТИ ДЛЯ КОНКРЕТНОГО ИСПОЛЬЗОВАНИЯ ОГРАНИЧЕНЫ СРОКОМ ОДИН ГОД С МОМЕНТА ПОКУПКИ. НЕКОТОРЫЕ ГОСУДАРСТВА НЕ ДОПУСКАЮТ ОГРАНИЧЕНИЙ СРОКА ПОДРАЗУМЕВАЕМОЙ ГАРАНТИИ, ПОЭТОМУ ВЫШЕУКАЗАННОЕ ОГРАНИЧЕНИЕ МОЖЕТ БЫТЬ НЕ ПРИМЕНИМО К ВАШЕМУ КОНКРЕТНОМУ СЛУЧАЮ.

ПРИ ЭТОМ ИСКЛЮЧЕНА ЛЮБАЯ ОТВЕТСТВЕННОСТЬ ЗА НЕПРЯМЫЕ, СЛУЧАЙНЫЕ ИЛИ КОСВЕННЫЕ УБЫТКИ, ВЫТЕКАЮЩИЕ ИЗ НЕСОБЛЮДЕНИЯ ГАРАНТИИ ИЛИ ЛЮБЫХ ПОДРАЗУМЕВАЕМЫХ ГАРАНТИЙ В ОТНОШЕНИИ ВИННЫХ ПРИНАДЛЕЖНОСТЕЙ СЛITON. ЗАКАЗЧИК ПОДТВЕРЖДАЕТ, ЧТО ЦЕНА ПОКУПКИ ВЗИМАЕТСЯ С УЧЕТОМ ВЫШЕУКАЗАННЫХ ОГРАНИЧЕНИЙ ГАРАНТИЙ. НЕКОТОРЫЕ ГОСУДАРСТВА НЕ ДОПУСКАЮТ ИСКЛЮЧЕНИЙ ИЛИ ОГРАНИЧЕНИЙ, ЛИБО ИСКЛЮЧЕНИЕ МОЖЕТ БЫТЬ К ВАМ НЕ ПРИМЕНИМО. НАСТОЯЩАЯ ГАРАНТИЯ НАДЕЛЯЕТ ВАС КОНКРЕТНЫМИ ЮРИДИЧЕСКИМИ ПРАВАМИ, А ТАКЖЕ ВЫ МОЖЕТЕ ИМЕТЬ И ИНЫЕ ПРАВА В ЗАВИСИМОСТИ ОТ ГОСУДАРСТВА.

