



[Пылесосы Thomas Perfect Air Allergy Pure \(786526\):](#)
Инструкция пользователя

Выбрать

THOMAS

Staubsaugen erfrischend anders.

perfect air
DER BEUTELLOSE SAUGER MIT AQUA-PURE-FILTERBOX.
animal pure · allergy pure
aquaboxer · bagfree.de

RUS РУКОВОДСТВО ПО ЭКСПЛУАТАЦИИ
UA ІНСТРУКЦІЯ З ЕКСПЛУАТАЦІЇ





Использование по назначению



Використання за призначенням



THOMAS **perfect air** представляет собой пылесос для сухой уборки с установленной системой аквафильтра и для сбора жидкостей. Он предназначен исключительно для использования в домашних условиях. Разрешается использовать пылесос только согласно пунктам, приведенным в данном руководстве по эксплуатации.

Изготовитель не отвечает за возможные повреждения прибора, вызванные использованием прибора не по назначению или неправильным его обслуживанием. Поэтому строго соблюдайте приведенные ниже указания.

Перед уборкой обязательно установите систему аквафильтра. Уборка без установленной системы аквафильтра ведет к повреждению прибора.

До начала использования прибора необходимо прочитать данное Руководство и разобраться в эксплуатации прибора.

Сохраните руководство по эксплуатации и передайте его, если понадобится, следующему владельцу вместе с прибором.

Пылесос THOMAS **perfect air запрещается использовать:**

- в коммерческих целях
- для всасывания тонкой пыли, например, тонера, сажи, лобелки, цемента, т. к. это может привести к нарушению работы фильтров прибора и вызвать повреждение прибора
- для всасывания горячих или раскаленных предметов, например, сигарет, кожущегося погашенным пеплом или углем
- для всасывания опасных для здоровья веществ, а также содержащих растворители жидкостей, например, разбавителей лаков, масла, бензин и подобных химически агрессивных растворов

Пылесос THOMAS **perfect air запрещается использовать во взрывоопасных помещениях.**



Внимание! Несоблюдение этих указаний может привести к повреждению прибора и/или травмам людей.



Информация. Эти указания служат для оптимального использования прибора.

THOMAS **perfect air** - це пылесос для сухого прибирання зі встановленою системою аквафільтра і для збору рідин. Пилосос призначений лише для побутового використання. Використовуйте пилосос лише відповідно до вказівок, що містяться в цій інструкції.

Виробник не несе відповідальності за можливе пошкодження пристрою через використання не за призначенням або через неадекватне поводження. Тому необхідно обов'язково дотримуватися нижчезазначених вказівок.

Перед прибиранням обов'язково встановіть систему аквафільтра. Прибирання без встановленої системи аквафільтра може спричинити пошкодження пристрою.

Перед початком використання пристрою необхідно уважно прочитати цю інструкцію.

Збережіть інструкцію з експлуатації і в разі потреби передайте її разом із пристроєм наступному власнику.

Пилосос THOMAS **perfect air забороняється використовувати:**

- в комерційних цілях;
- для всмоктування дрібного ліпю, наприклад тонера або сажі, оскільки це може призвести до неправильної роботи фільтрів та пошкодження пристрою;
- для всмоктування гарячих або розжарених предметів, наприклад сигарет, попелу, який здеться загошеним, або вугілля;
- для всмоктування небезпечних для здоров'я речовин, наприклад розчинювальних рідин, таких як розчинник для лаку, мастила, бензин і інші рідини.

Пилосос THOMAS **perfect air забороняється використовувати у вибухонебезпечному середовищі.**



Увага! Недотримання цих вказівок може призвести до пошкодження пристрою та/або травм людей.

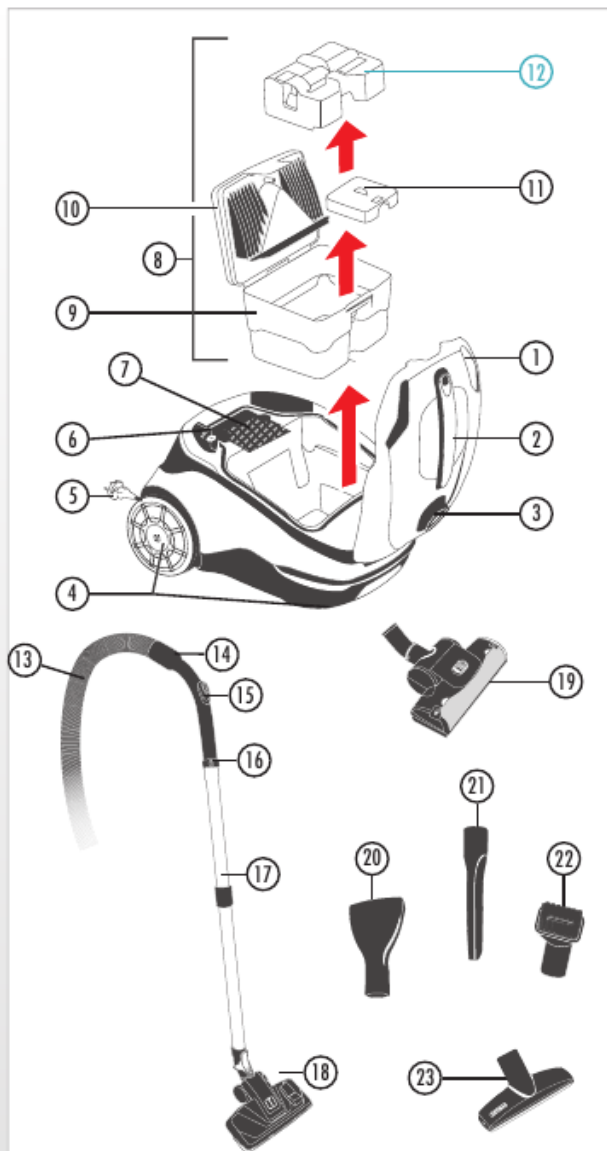


Інформація. Ці вказівки допоможуть вам оптимально використовувати пристрій.



- Данный прибор разрешается использовать детям старше 8 лет и лицам с ограниченными физическими, сенсорными или умственными способностями или с недостатком опыта и/или знаний, только если они находятся под наблюдением или были проинструктированы в отношении безопасного использования прибора и поняли связанные с этим опасности. Следите за тем, чтобы дети не играли с прибором. Очистку и повседневное обслуживание запрещается выполнять детям без присмотра взрослых.
 - Напряжение, указанное на фирменной табличке, должно соответствовать напряжению сети. Фирменная табличка находится на нижней стороне прибора.
 - Пылесос категорически запрещается включать, если:
 - поврежден сетевой соединительный шнур,
 - на приборе имеются видимые повреждения,
 - перед этим прибор упал.
 - Присоединяйте прибор только к сетевой розетке, которая защищена автоматическим предохранителем на 16 А.
 - Никогда не эксплуатируйте прибор в помещениях, где хранятся воспламеняющиеся материалы или образуются взрывоопасные газы.
 - Никогда не оставляйте включенный прибор без присмотра.
 - Устанавливайте прибор на ровную, прочную опору – будьте особенно осторожны при уборке на лестницах.
 - Во время эксплуатации никогда не ставьте прибор в вертикальное положение. Во время работы прибор всегда должен стоять на всех четырех колесах.
 - Не растягивайте и не сгибайте чрезмерно систему шлангов.
 - Не вставляйте на прибор.
 - Нельзя подносить насадки и всасывающую трубку (при включенном приборе) к голове – имеется опасность получения травм.
 - Не применяйте прибор к людям или животным.
 - Перед очисткой, уходом, наполнением, опорожнением, а также при возникновении неисправностей следует выключить все выключатели на приборе и вынуть вилку из розетки электросети.
 - Не оставляйте прибор под открытым небом, предохраняйте от прямого воздействия влаги и не погружайте в жидкости.
 - Не подвергайте прибор действию высоких температур и химически агрессивных жидкостей.
 - Отсоединяйте вилку из розетки электросети, берясь не за шнур, а за вилку.
 - Следите за тем, чтобы сетевой шнур не попал на острые края или поверхности.
 - Никогда не исправляйте самостоятельно повреждения прибора, принадлежностей или сетевого шнура. Пользуйтесь услугами только авторизованных центров сервисного обслуживания. Изменения, внесенные в прибор, могут оказаться опасными для Вашего здоровья. Проследите, чтобы использовались только оригинальные фирменные запасные части и принадлежности.
- Специальные указания по технике безопасности, касающиеся сбора жидкостей:**
- В сырых помещениях запрещается пользоваться удлинительным шнуром.
 - После окончания влажной уборки и сбора жидкостей следует опорожнить все резервуары прибора.

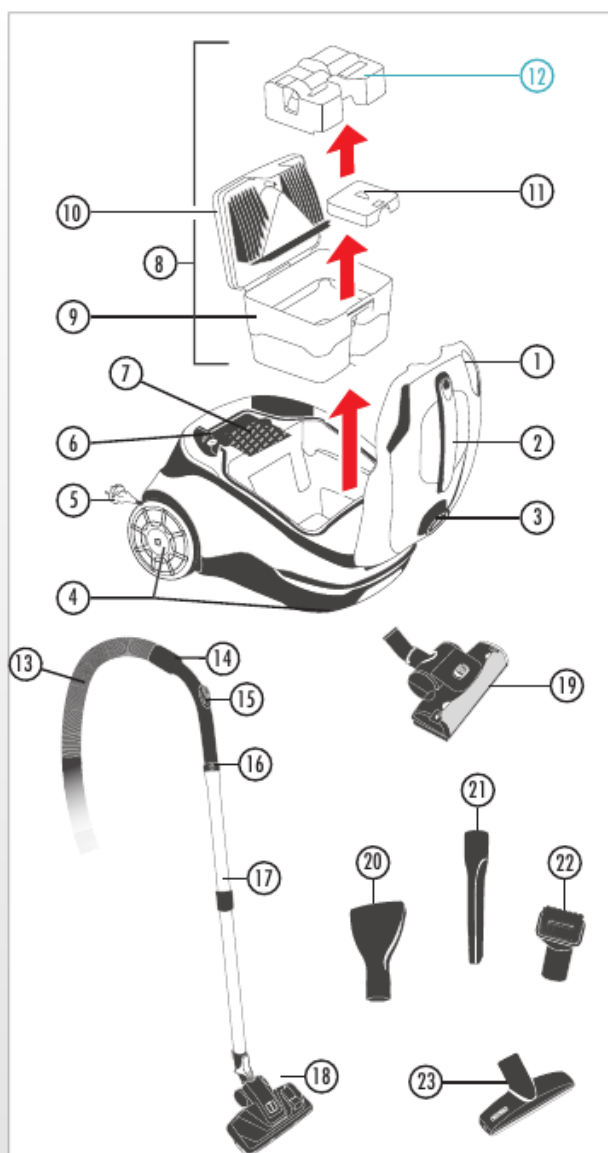
- Цей пристрій дозволено використовувати дітям від 8 років та особам з обмеженими фізичними, сенсорними або розумовими здібностями, невеликим досвідом та/або знань лише в тому випадку, якщо за ними здійснюється нагляд, якщо вони були проінструктовані щодо безпечного використання пристрою та зрозуміли існуючі небезпеки. Не дозволяйте дітям гратися з пристроєм. Дітям без нагляду дорослих заборонено очищувати пристрій та проводити роботи з технічного обслуговування, за які відповідає користувач..
 - Напруга, зазначена на фірмовій табличці, повинна відповідати напрузі в мережі. Фірмова табличка знаходиться на нижній стороні пристрою.
 - У жодному разі не вмикайте пристрій, якщо:
 - пошкоджений мережевий шнур,
 - на пристрій помітні істотні пошкодження,
 - перед використанням пристрій падав.
 - Підключайте пристрій лише до мережевої розетки із захисним автоматом на 16 А.
 - Ніколи не використовуйте пристрій у приміщеннях, де зберігаються легкозаймисті матеріали або утворюються вибухонебезпечні гази.
 - Ніколи не залишайте увімкнений пристрій без нагляду.
 - Встановлюйте пристрій на рівну міцну опору. Будьте особливо уважні під час прибирання на сходах.
 - Під час експлуатації ніколи не ставте пристрій у вертикальне положення. Під час роботи пристрій завжди повинен стояти на всіх чотирьох колесах.
 - Не розтягуйте та не згинайте систему шлангів.
 - Не ставьте на пристрій.
 - Не підносьте насадки та всмоктувальну трубку (при увімкненому пристрої) до голови. Небезпека обмеження травм.
 - Не використовуйте пристрій на людях або тваринах.
 - Перед очищенням, доглядом, наповненням та спорожненням, а також під час технічного обслуговування та перед усуненням несправностей необхідно вимкнути всі вимикачі на пристрої та витягнути штекер із розетки.
 - Не залишайте пристрій під відкритим небом, уникайте прямого потрапляння вологи і не занурюйте його в рідину.
 - Не піддавайте пристрій дії високих температур і хімічно агресивних речовин.
 - Ніколи не витягуйте штекер із розетки, тримаючись за шнур. Тримайтеся лише за штекер.
 - Простежте за тим, щоб мережевий шнур не потрапляв на гострі краї або поверхні.
 - Ніколи не ремонтуйте пристрій, прилада або мережевий шнур самостійно. Користуйтеся послугами лише авторизованих центрів сервісного обслуговування. Зміни, внесені в пристрій, шкідуть вживанню небезпечними для вашого здоров'я. Простежте, щоб використовувалися лише оригінальні запчастини та аксесуари.
- Спеціальні вказівки з техніки безпеки, які стосуються збору рідини:**
- Не використовуйте подовжувальний шнур у вологих приміщеннях.
 - Після закінчення прибирання та збору рідини випорожніть всі резервуари пристрою.



- ① Крышка корпуса
- ② Ручка для переноски
- ③ Всплывающий патрубок
- ④ Колесо
- ⑤ Выключатель и селектор штур
- ⑥ Кнопка пуска
- ⑦ Специальный - HEPA 13 гигиенический фильтр с губчатым фильтром предварительной очистки¹ или фильтром из активированного угля²
- ⑧ Фильтр AQUA Vox +, состоящий из следующих компонентов:
 - ⑨ Резервуар для грязной воды
 - ⑩ Крышка фильтра, состоящая из двух частей
 - ⑪ Всплывающий фильтр
 - ⑫ Вставка для защиты от распыления (это деталь используется только при сборе жидкостей.)
- ⑬ Всплывающий шланг
- ⑭ Ручка
- ⑮ Заслонка добавочного воздуха / пульт дистанционного управления¹
- ⑯ Кнопка разблокировки
- ⑰ Раздвижная телескопическая труба
- ⑱ Носадка для чистки полов и ковров с ножным фиксатором
- ⑲ Турбоносадка²
- ⑳ Носадка для матрасов¹
- ㉑ Щелевая носадка
- ㉒ Всплывающая кисточка с шарниром
- ㉓ Носадка для мягкой мебели²

В зависимости от модели прибора:

¹ THOMAS perfect air allergy pure - bagfree.de | ² THOMAS perfect air animal pure - aquavoxer



- 1 Кришка корпусу
- 2 Ручка для перенесення
- 3 Всмоктувальний патрубок
- 4 Колесо
- 5 Штекер і мережевий шнур
- 6 Кнопка «Пуск»
- 7 Спеціальний лігнінічний фільтр - HEPA 13 з фільтром попереднього очищення¹ або фільтром з активованого вугілля²
- 8 Фільтр AQUA Box +, який складається з таких компонентів:
 - 9 Резервуар для брудної води
 - 10 Кришка фільтра з 2-х частин
 - 11 Всмоктувальний фільтр
 - 12 Вставка для захисту від розпліскування (використовується тільки під час збору рідини)
- 13 Всмоктувальний шланг
- 14 Ручка
- 15 Регулятор подачі додаткового повітря / Дистанційне керування¹
- 16 Кнопка фіксатора
- 17 Телескопічна трубка
- 18 Насадка для підлоги із віжною кнопкою
- 19 Турбонасадка²
- 20 Насадка для матраців¹
- 21 Щілинна насадка
- 22 Всмоктувальна щітка з шарніром
- 23 Насадка для м'яких меблів²

Залежно від варіанта пристрою:

¹ THOMAS perfect air allergy pure | ² THOMAS perfect air animal pure

RUS Сухая уборка с технологией
водяного фильтра

UA Сухе прибирання з технологією
водяного фільтру

Порядок выполнения сухой уборки

- ⚠** Не используйте прибор для сухой уборки, если система аквафильтра не смонтирована согласно Руководству. Это может привести к повреждению прибора.
- ⚠** Не всасывайте в больших количествах тонкую пыль, например, муку, какао-порошок, пепел, побелку, цемент и т. д. При поставке прибор уже подготовлен для сухой уборки.

Поводження з пристроєм під час сухого прибирання

- ⚠** Не використовуйте пристрій для сухого прибирання, якщо система аквафільтра не змонтована згідно з цією інструкцією. Це може призвести до пошкодження пристрою.
- ⚠** Пристрій не повинен всмоктувати велику кількість дрібного пилу, наприклад борошна, какао-порошку, попелу тощо. Пристрій поставляється вже підготовленим до сухого прибирання.



Во время работы прибор всегда должен надежно стоять на всех четырех колесах.

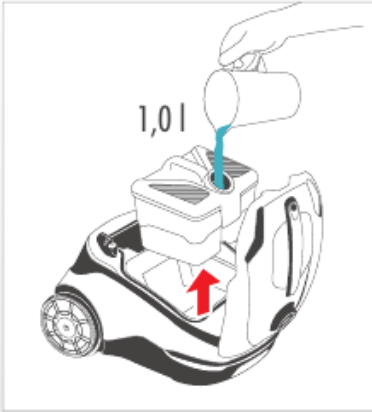
Открыть крышку корпуса.

Для этого возьмись за ручку для переноски. Нажми большим пальцем руки на фиксатор крышки корпуса. Подними крышку корпуса вверх.

Простежте за тим, щоб під час використання пристрій надійно стояв на всіх чотирьох колесах.

Відкрийте кришку корпусу.

Для цього візьмись за ручку для перенесення. Великим пальцем руки натисни на фіксатор кришки корпусу. Тепер поверни кришку корпусу вгору.



Извлек фильтр AQUA Vox +.

Для этого возьмись за ручку фильтра AQUA Vox +. Извлек фильтр AQUA Vox + из прибора, потянув его вверх.

- i** При сухой уборке вставка для защиты от разбрызгивания (используется только для сбора жидкостей) не должна находиться в резервуаре для грязной воды фильтра AQUA Vox +.

Залить 1 литр чистой воды в резервуар для грязной воды фильтра AQUA Vox +.

- i** Если вставка для защиты от разбрызгивания уже вынута, то фильтр AQUA Vox + можно заполнить, не открывая его, непосредственно через верхнее отверстие.

Установить фильтр AQUA Vox + в прибор.

Для этого возьмись за ручку закрытого фильтра AQUA Vox + и вставь его через верх в прибор.

Закреть крышку корпуса.

Для этого возьмись за ручку для переноски. Закреть крышку корпуса. Слегка нажми на крышку корпуса на уровне фиксатора так, чтобы крышка зафиксировалась с характерным щелчком.

Дістаньте фільтр AQUA Vox +.

Для цього візьмись за ручку фільтра AQUA Vox +. Витягни фільтр AQUA Vox + з пристрою, потягнувши вгору.

- i** Під час сухого прибирання вставка для захисту від розбризкування не повинна знаходитися в резервуарі для брудної води фільтра AQUA Vox +.

Налийте 1 л чистої води в резервуар для брудної води фільтра AQUA Vox +.

- i** Якщо ви вже витягнули вставку для захисту від розбризкування, заповни фільтр AQUA Vox +, не відкриваючи його, безпосередньо через верхній отвір.

Встанови фільтр AQUA Vox + у пристрій.

Для цього візьмись за ручку закритого фільтра AQUA Vox + і встави його зверху в пристрій.

Закрийте кришку корпусу.

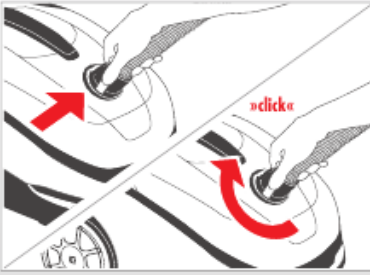
Для цього візьмись за ручку для перенесення. Тепер поверни кришку корпусу вниз. Слегка натисни кришку корпусу на рівні фіксатора таким чином, щоб кришка зафіксувалася із характерним клацанням.



Сухая уборка с технологией
водяного фильтра



Суше прибирання з технологією
водяного фільтру

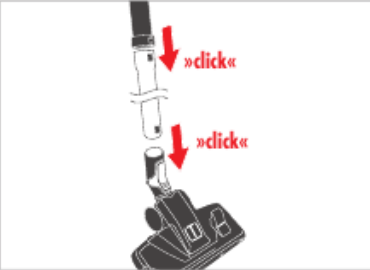


Присоединить всасывающий шланг к прибору.

Для этого вставить соединительный элемент всасывающего шланга во всасывающий патрубок. Повернуть соединительный элемент всасывающего шланга так, чтобы он четко зафиксировался с характерным щелчком.

Під'єднайте всмоктувальний шланг до пристрою.

Для цього вставте з'єднувальний елемент всмоктувального шланга у всмоктувальний патрубок. Поверніть з'єднувальний елемент всмоктувального шланга таким чином, щоб він надійно зафіксувався із характерним клацанням.



Чистка ковров и полов

Присоединить телескопическую трубу к рукоятке всасывающего шланга.

Для этого, слегка нажимая и проворачивая, вставить рукоятку в телескопическую трубу, чтобы фиксатор зафиксировался с характерным щелчком. Для отсоединения телескопической трубки нажмите кнопку разблокировки.

Теперь надеть нужную насадку.

Для этого, слегка нажимая и проворачивая, надеть насадку для чистки полов и ковров полов на телескопическую трубу, чтобы фиксатор зафиксировался с характерным щелчком. После нажатия кнопки разблокировки можно отсоединить насадку для чистки полов и ковров от телескопической трубки.

i Ножный фиксатор есть только у насадки для чистки полов и ковров.

Очищення підлоги

Під'єднайте телескопічну трубку до рукоятки всмоктувального шланга.

Для цього із незначним натисканням та проворотом вставте рукоятку в телескопічну трубку, доки ви не почуєте характерне клацання. Щоб знову від'єднати рукоятку від телескопічної трубки, натисніть кнопку фіксатора.

Під'єднайте потрібну насадку для підлоги.

Для цього із незначним натисканням і проворотом вставте насадку в телескопічну трубку, доки ви не почуєте характерне клацання. Щоб знову від'єднати насадку від телескопічної трубки, натисніть кнопку фіксатора.

i Ножний фіксатор має тільки насадка для прибирання підлог та килимів.



Очистка мебели, матрасов и салона автомобиля

Надеть выбранную насадку.

Для этого, слегка нажимая и проворачивая, надеть насадку непосредственно на рукоятку.

i Выбор подходящей насадки описан в пп. «Возможности использования».

Очищення меблів, м'яких меблів і салонів автомобілів

Під'єднайте потрібну насадку.

Для цього з незначним натисканням і проворотом вставте насадку безпосередньо до рукоятки.

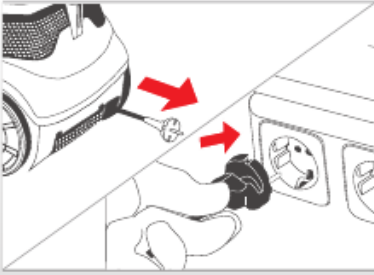
i Вибір відповідної насадки описаний в пп. «Можливості використання».



Сухая уборка с технологией
водяного фильтра



Суше прибирання з технологією
водяного фільтру

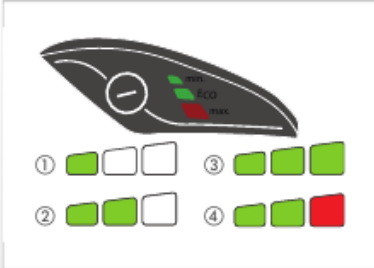


Взять сетевой шнур за вилку.

Вытянуть сетевой шнур на требуемую длину. Вставить вилку в штатную розетку электросети.

Візьміться за штекер мережевого шнура.

Витягніть мережевий шнур на потрібну довжину. Вставте штекер у розетку електромережі.



Включить прибор коротким нажатием на кнопку пуска на приборе или на пульте дистанционного управления*. Прибор включается в эко-режим (Eco), на что указывается загоранием двух зеленых светодиодов.

Коротким нажатием кнопки пуска или кнопкой +/- на пульте дистанционного управления* на рукоятке можно выбрать другие уровни мощности всасывания. Возможна настройка следующих уровней мощности всасывания:

Число светодиодов	Уровень мощности всасывания
① 1 зеленый	Min
② 2 зеленых	Eco
③ 3 зеленых	High Power
④ 2 зеленых, 1 красный	Max

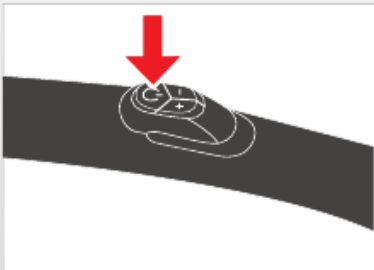
*) в зависимости от модели

Увімкніть пристрій натисканням кнопки «Пуск» на пристрої або на пульті дистанційного керування*. Пристрій вмикатиметься в режимі Eco, про що свідчать два зелені смужки сегментного індикатора.

Швидке натискання кнопки «Пуск» або кнопкою +/- на пульті дистанційного керування* на рукоятці дозволяє обрати інші рівні потужності всмоктування. Можливе налаштування рівнів потужності всмоктування:

Кількість смужок сегментного індикатора	Рівень потужності всмоктування
① 1 зел.	Min
② 2 зел.	Eco
③ 3 зел.	High Power
④ 2 зел., 1 чер.	Max

*) залежно від моделі



Выполнить сухую уборку.

ⓘ При этом соблюдать указания, приведенные в гл. «Возможности использования».

При необходимости, путем открытия заслонки добавочного воздуха можно механическим способом уменьшить силу всасывания. В закрытом состоянии заслонки добавочного воздуха снова достигается полная сила всасывания.

Виконайте суше прибирання.

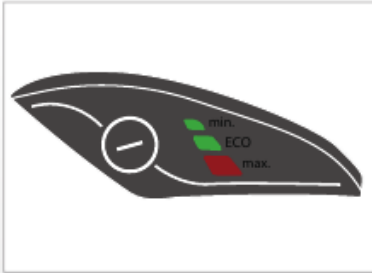
ⓘ Дотримуйтеся вказівок, зосначених у главі «Можливості використання».


У разі необхідності можна відкрити заслінку для регулювання подачі додаткового повітря і таким чином механічно зменшити потужність всмоктування. Повна потужність всмоктування знову досягається закриттям заслінки.



RUS Сухая уборка с технологией
водяного фильтра

UA Сухе прибирання з техно-
логією водяного фільтру

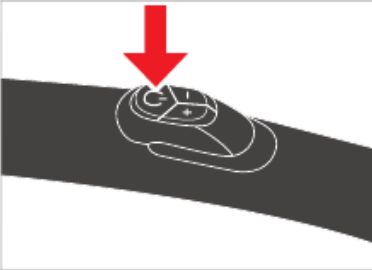



Прибор выключается более длительным нажатием кнопки пуска на приборе или - в зависимости от модели - кнопки  на рукоятке*. При повторном включении прибор включается сразу же на ранее выбранный уровень мощности всасывания, если он не был отсоединен от электрической сети.

i При всасывании большого объема пыли (первое применение, сильное загрязнение, большая площадь уборки) очистку фильтра AQUA Vox + следует выполнять чаще. После очистки аквафильтра повторно залить 1 литр воды в аквафильтр – при выключенном приборе – как это описано ранее, и продолжить уборку.

После окончания использования выключить прибор коротким нажатием на кнопку пуска.

*) в зависимости от модели

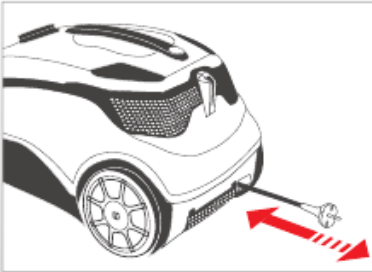


Пристрій можна вимкнути тривалишим натисненням кнопки «Пуск» на приладі або - залежно від моделі - кнопки  на рукоятці*). При повторному увімкненні пристрій починає працювати в попередньо обраному рівні потужності всмоктування, тільки якщо його не від'єднували від електричної мережі.

i У разі всмоктування великої кількості пилу під час першого використання або інтенсивного прибирання очищення фільтра AQUA Vox + необхідно проводити частіше. Після очищення аквафільтра знову налейте 1 л води в увімкнений пристрій, як було вказано раніше, і продовжуйте роботу.

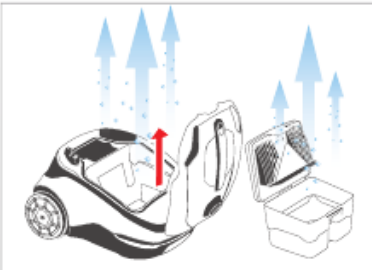
Після закінчення використання вимкніть пристрій швидким натисненням кнопки «Пуск».

*) залежно від моделі



Отсоединить вилку от штепсельной розетки. Слегка потянуть сетевой шнур в сторону от прибора и отпустить его. После этого кабель сматывается автоматически.

Витягніть штекер із розетки. Трохи відтягніть мережовий шнур вбік і потім відпустіть його. Після цього шнур змотується автоматично.



После каждого использования очищать и высушивать аквафильтр, а также корпус прибора. См. гл. «Очистка».

i Застоявшаяся грязная вода и влажные детали способствуют размножению бактерий и грибов и образованию запахов.

Після кожного використання очищуйте та висушуйте аквафільтр і корпус пристрою. Для цього див. главу «Очищення».

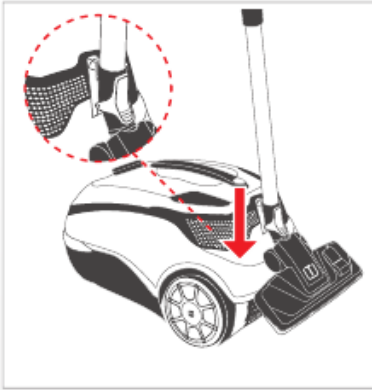
i Брудна вода, що застоюлася, та вологі деталі сприяють розмноженню бактерій та грибків, а також появі неприємного запаху.



Сухая уборка с технологией
водяного фильтра



Суше прибирання з технологією
водяного фільтру



Для крепления всасывающей трубки на приборе использовать парковочное устройство, расположенное на телескопической трубе.

Для этого вставить пластмассовое ребро парковочного фиксатора в паз, расположенный на задней стороне прибора.

При необходимости снять всасывающий шланг.

Для этого нажать кнопку на соединительном элементе всасывающего шланга. Повернуть соединительный элемент на четверть оборота в сторону. Снять всасывающий шланг со всасывающей трубки.

Если опорожненный прибор хотите хранить вертикально, то следует использовать парковочное устройство на нижней стороне прибора, чтобы закрепить всасывающую трубку на приборе.

Для этого следует взять прибор за ручку переноса одной рукой. Второй рукой прочно взять прибор за вырезы в нижней части передней стороны прибора. Установить прибор вертикально. Вставить пластмассовое ребро парковочного фиксатора в паз, расположенный на нижней стороне прибора.

Щоб зафіксувати трубу на пристрої, використовуйте паркувальну насадку, яка знаходиться зі зворотної сторони.

Для цього вставте пластмасове ребро паркувального фіксатора в паз на задній стороні пристрою.

У разі необхідності зніміть всмоктувальний шланг.

Для цього натисніть кнопку на з'єднувальному елементі всмоктувального шланга. Поверніть з'єднувальний елемент на чверть оберту вбік. Зніміть всмоктувальний шланг зі всмоктувальної трубки.

При зберіганні випорожненого пристрою у вертикальному положенні використовуйте паркувальну насадку, розташовану з нижньої сторони, щоб зафіксувати трубу на пристрої.

Для цього однією рукою візьміть пристрій за ручку для перенесення. Іншою рукою візьміть пристрій за спеціальні пази, розташовані на нижній частині спереду. Встановіть пристрій вертикально. Вставте пластмасове ребро паркувального фіксатора в паз на нижній стороні пристрою.

RUS – Сбор жидкостей

UA Збір рідини
– Всмоктування рідин

Порядок выполнения сбора жидкостей

⚠ Всасывать только жидкости на водной основе.

Соблюдать такой же порядок действий, что и при сухой уборке, со следующими отличиями:



Открыть фильтр AQUA Vox +.

Для этого отсоединить стопорный язычок на крышке аквафильтра. Открыть крышку аквафильтра и снять ее.

Не заливать воду в фильтр AQUA Vox +, а если в нем находится вода - опорожнить его.



Установить вставку для защиты от разбрызгивания в резервуар для грязной воды, не извлекая всасывающий фильтр.

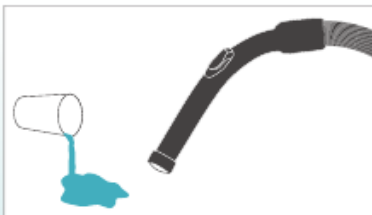
i При сборе жидкостей вставка для защиты от разбрызгивания должна обязательно находиться в резервуаре для грязной воды.



Закреть крышку фильтра AQUA Vox +.

Для этого установить крышку аквафильтра в два зажима на резервуаре для грязной воды и закрыть крышку аквафильтра так, чтобы при легком нажатии стопорный язычок зафиксировался с характерным щелчком.

i При сборе жидкостей заслонка добавочного воздуха на рукоятке всасывающего шланга всегда должна быть закрыта.



Выполнить сбор жидкостей.

Всасывать только жидкости на водной основе. Затем очистить фильтр AQUA Vox +, как описано ниже.

Поводження з пристроєм під час збору рідини

⚠ Всмоктувати лише рідини на водній основі.

Дотримуйтеся такого ж порядку дій, як і під час сухої прибирання, із урахуванням наведених нижче відмінностей:

Відкрийте фільтр AQUA Vox +.

Для цього від'єднайте стопорний язичок на кришці аквафільтра. Відкрийте і зніміть кришку аквафільтра.

Не наливайте воду в фільтр AQUA Vox +. Якщо там вже є вода, вилийте її.

Встановіть вставку для захисту від розпліскування в резервуар для брудної води, не виймаючи всмоктувальний фільтр.

i Під час збору рідини вставка для захисту від розпліскування повинна знаходитися в резервуарі для брудної води.

Закрити кришку фільтра AQUA Vox +.

Для цього установіть кришку аквафільтра в два записки на резервуарі для брудної води і закрийте кришку таким чином, щоб при легкому натисканні стопорний язичок зафіксувався з характерним клацанням.

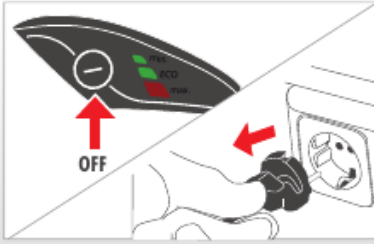
i Під час збору рідини заслінка для регулювання подачі додаткового повітря на рукоятці всмоктувального шланга завжди повинна бути закритою.

Виконайте збір рідини.

Всмоктувати лише рідини на водній основі. Потім очистити фільтр AQUA Vox +, як описано нижче.

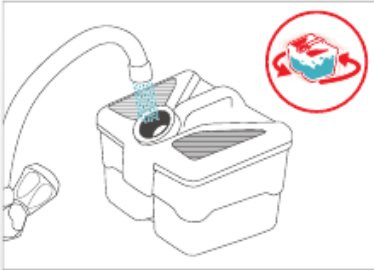
RUS Очистка

UA Очищення



Очистка

- ⚠** Перед очисткой следует выключить прибор длительным нажатием кнопки пуска и отсоединить вилку от штепсельной розетки.
- ⓘ** Не использовать для очистки абразивные средства или растворители.
- ⓘ** После очистки тщательно просушить прибор и принадлежности.



Очистка фильтра AQUA Vox + в случае легкого загрязнения

При сухой уборке следует заливать воду (1 литр) в фильтр AQUA Vox + не реже чем каждые 30 минут, т. к. она, с одной стороны, загрязняется, а, с другой стороны, расходуется вследствие вследствие увлажнения воздуха:

- а) Оставить грязную воду в фильтре AQUA Vox +.
- б) Дополнительно залить чистую воду через патрубок. Это одновременно ведет к очистке внутреннего края патрубка.
- в) Несколько раз встряхнуть фильтр AQUA Vox + для того, чтобы вода смыла все загрязненные внутренние поверхности.
- г) Установить фильтр AQUA Vox + на ровную поверхность. Затем открыть крышку фильтра AQUA Vox +.
- д) Вылить грязную воду через сливное отверстие.
- е) Еще раз промыть чистой водой.
- ж) Закрыть крышку фильтра AQUA Vox +.

- ⓘ** Такой быстрый очистка фильтра AQUA Vox + в случае легкого загрязнения не заменяет очистки фильтра AQUA Vox + в конце использования.
- ⓘ** Если уборка еще не завершена, то для продолжения сухой уборки следует не забыть повторно залить в пустой фильтр AQUA Vox + 1 литр чистой воды.



Очистка фильтра AQUA Vox + в случае сильного загрязнения

Выполнить операции а) - д), приведенные в разделе «Очистка фильтра AQUA Vox + в случае легкого загрязнения».

Открыть фильтр AQUA Vox +.

Для этого отсоединить стопорный язычок на крышке аквафильтра.

Открыть крышку аквафильтра и снять ее.

Вынуть оба губчатых фильтра.

Для этого отсоединить 2-ю часть стопорного язычка. Раскрыть обе части крышки аквафильтра. Вынуть оба губчатых фильтра.

Только при сборе жидкостей: Если установлена вставка для защиты от распыливания, то ее необходимо вынуть через верх из резервуара для грязной воды.

Очищення

- ⚠** Перед кожним очищенням вимкніть пристрій довгим натисненням кнопки «Пуск» та від'єднайте штекер від мережевої розетки.
- ⓘ** Не використовуйте для очищення абразивні засоби або розчинники.
- ⓘ** Після очищення ретельно висушіть пристрій та приладдя.

Очищення фільтра AQUA Vox + у випадку незначного забруднення

Під час сухого прибирання необхідно змінювати воду (1 л) в фільтрі AQUA Vox + кожні 30 хв, оскільки вона стає брудною та витрачається при розпиленні. Для цього виду очищення необхідно дотримуватися таких вказівок:

- а) залишити брудну воду в фільтрі AQUA Vox +;
- б) додати чисту воду через патрубок; Разом з тим, це дозволить очистити внутрішній край патрубка.
- в) декілька разів струснути фільтр AQUA Vox + для очищення забрудненої внутрішньої поверхні фільтра водою;
- г) встановити фільтр AQUA Vox + на рівну поверхню; Потім відкрити кришку фільтра AQUA Vox +.
- д) вилити брудну воду через сливний отвір;
- е) ще раз промити аквафільтр;
- ж) Закрити кришку фільтра AQUA Vox +.

- ⓘ** Такий спосіб очищення фільтра AQUA Vox + в разі незначного забруднення не замінює очищення фільтра AQUA Vox + після завершення роботи.
- ⓘ** Якщо ви ще не закінчили прибирання, перед сухим прибиранням не забудьте залити 1 л чистої води у випорожнений фільтр AQUA Vox +.

Очищення фільтра AQUA Vox + у випадку сильного забруднення

Виконайте дії а) - д), вказані в розділі «Очищення фільтра AQUA Vox + у випадку незначного забруднення».

Відкрийте фільтр AQUA Vox +.

Для цього від'єднайте стопорний язичок на кришці аквафільтра.

Відкрийте і зніміть кришку аквафільтра.

Витягніть обидва губчасті фільтри.

Для цього від'єднайте другу частину стопорного язичка. Розкрийте обидві частини кришки аквафільтра. Витягніть обидва губчасті фільтри.

Тільки під час збору рідин: За наявності встановленої вставки для захисту від розпилювання, її необхідно витягнути з резервуара для брудної води.

RUS Очистка

UA Очищення



Если в резервуаре для грязной воды фильтра AQUA Vox + еще имеется грязь, то тщательно очистите под струей воды и вылить грязную воду через сливное отверстие.

При сильном загрязнении всасывающего фильтра вынуть его из резервуара для грязной воды и очистить под струей воды.

За наявності бруду в резервуарі для брудної води фільтра AQUA Vox + його необхідно очистити під струменем води, і вилити брудну воду через сливний отвір.

При сильному забрудненні всмоктувального фільтра необхідно витягнути фільтр із резервуара для брудної води і очистити під струменем води.



Очистите все детали аквафильтра чистой, можно теплой, водой. Тщательно просушите все детали.

Очищуйте деталі аквафільтра чистою, трохи теплою водою.

Залиште всі частини до повного висихання.

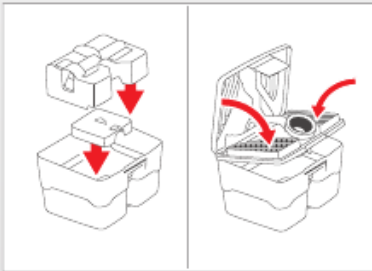


При сильном загрязнении инжектор можно снять в целях очистки, вращая уплотнение патрубка.

Промойте инжектор теплой водой.

У разі сильного забруднення ежектор можна зняти для очищення поворотом ущільнення патрубку.

Промийте ежектор теплою водою.



Если был снят всасывающий фильтр, то его необходимо установить в резервуар грязной воды.

Только при сборе жидкостей: Если была снята вставка для защиты от распыливания, то его необходимо установить в резервуар для грязной воды. резервуар грязной воды. Проверить легкость хода поплавкового выключателя.

Вставить оба губчатых фильтра. Закрыть обе части крышки аквафильтра так, чтобы они четко зафиксировались с характерным щелчком.

Закрыть фильтр AQUA Vox +.

Для этого установить крышку аквафильтра в два зажима на резервуаре для грязной воды и закрыть крышку аквафильтра так, чтобы при легком нажатии стопорный язычок зафиксировался с характерным щелчком.

Знятий всмоктувальний фільтр потрібно знову встановити в резервуар для брудної води.

Тільки під час збору рідини: зняту вставку для захисту від розпліскування потрібно встановити резервуар для брудної води. Перевірте легкість ходу поплавкового вимикача.

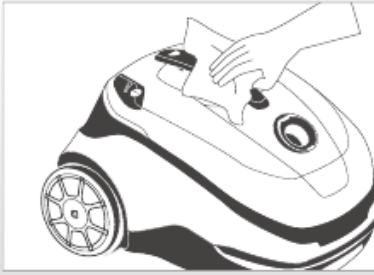
Вставте обидва губчасті фільтри. Закрийте обидві частини кришки аквафільтра таким чином, щоб вони добре зафіксувалися з характерним клацанням.

Закрийте фільтр AQUA Vox +.

Для цього встановіть кришку аквафільтра в два затиски на резервуарі для брудної води і закрийте кришку таким чином, щоб при легкому натисканні стопорний язичок зафіксувався з характерним клацанням.

RUS Очистка

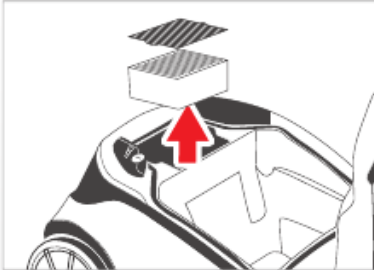
UA Очищення



Очистка корпуса прибора

Для очистки корпуса прибора и удаления загрязнений со всасывающего патрубка и внутренней поверхности крышки корпуса использовать слегка влажную, мягкую тряпку.

Протереть насухо брызги во всасывающей камере мягкой тряпкой.



Очистка специального гигиенического фильтра – HEPA 13 и фильтра предварительной очистки

Прибор оснащен высококачественным специальным гигиеническим фильтром с тонким синим губчатым фильтром предварительной очистки или фильтром с активированным углем, которые, по необходимости и в зависимости от вида домашней пыли, можно многократно очищать.

Очистку специального гигиенического фильтра и губчатого фильтра предварительной очистки¹ или фильтра с активированным углем² следует проводить в зависимости от использования и по мере уменьшения силы всасывания – но не реже чем раз каждые 6 месяцев. Для этого следует один за другим извлечь из прибора губчатый фильтр предварительной очистки¹ или фильтр с активированным углем² и специальный гигиенический фильтр, откинув крышку корпуса вверх. Осторожно выколотить грязь. Специальный гигиенический фильтр и губчатый фильтр в случае сильного загрязнения можно осторожно промыть чистой водой.

ⓘ Для очистки не использовать щетки или вспомогательные средства, которые могут повредить пластину фильтров. Перед установкой в прибор тщательно просушить фильтры.

⚠ Не промывать водой фильтр из активированного угля².

Если после очистки фильтров сила всасывания прибора значительно не увеличится, или если они имеют значительные загрязнения или повреждения, то специальный гигиенический фильтр и губчатый фильтр предварительной очистки¹ или фильтр с активированным углем следует заменить новыми фильтрами (см. гл. «Техническое обслуживание», раздел «Замена специального гигиенического фильтра и специального гигиенического фильтра»).

В зависимости от модели прибора:

¹ THOMAS perfect air allergy pure - bayfree.de

² THOMAS perfect air animal pure - opusbever

Очищення корпусу пристрою

Для очищення корпусу пристрою, всмоктувального патрубку і внутрішньої поверхні кришки корпусу використовуйте вологу м'яку серветку.

Насухо протріть всмоктувальну камеру м'якою серветкою.

Очищення спеціального гігієнічного фільтра – HEPA 13 та фільтра попереднього очищення

Пристрій оснащений високоякісним спеціальним гігієнічним фільтром з тонким синім фільтром попереднього очищення¹ або фільтром, які, в разі необхідності та залежно від виду пилу, можна неодноразово очищувати.

Спеціальний гігієнічний фільтр та фільтр попереднього очищення¹ або фільтр з активованим вугіллям необхідно очищувати залежно від частоти використання та зменшення потужності всмоктування, але не рідше 1 разу на 6 місяців.

Для цього необхідно витягнути з пристрою фільтр попереднього очищення¹ або фільтр з спеціальним гігієнічним фільтром, відкривши кришку корпусу. Обережно вибрати бруд. Спеціальний гігієнічний фільтр і фільтр попереднього очищення в разі сильного забруднення можна обережно промити чистою водою.

ⓘ Не використовуйте для очищення щітки та інші допоміжні засоби, які можуть пошкодити пластину фільтрів. Перед встановленням у пристрій ретельно висушіть фільтри.

⚠ Не промивати водою фільтр з.

Якщо після очищення фільтрів потужність всмоктування суттєво не збільшиться або якщо фільтри виявляться брудними або пошкодженими, замініть спеціальний гігієнічний фільтр та фільтр попереднього очищення¹ або фільтр з активованим вугіллям на нові (див. главу «Технічне обслуговування» розділу «Заміна спеціального гігієнічного фільтра і фільтра попереднього очищення»).

Залежно від версії пристрою:

¹ THOMAS perfect air allergy pure | ² THOMAS perfect air animal pure

Техническое обслуживание

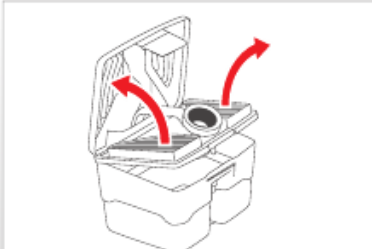
И Использовать только оригинальные, фирменные запасные части и принадлежности производства THOMAS. Только при их использовании могут быть гарантированы функции прибора и эффективность очистки при уборке.

Работы по техническому обслуживанию, не описанные здесь, не требуются. По вопросам замены дефектных деталей следует обращаться в службу сервиса компании THOMAS (см. тл. «Служба сервиса»).

Фильтры THOMAS и другие принадлежности можно приобрести в торговой организации или в центре сервиса фирмы THOMAS, а также на сайтах www.robert-thomas.net и www.thomas.ru

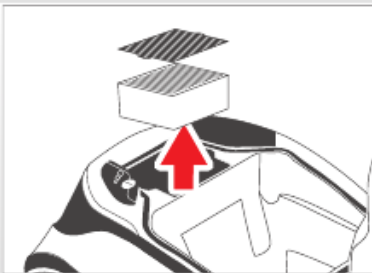
По всем вопросам, касающимся приобретения и эксплуатации приборов THOMAS на территории Российской Федерации, Вы можете позвонить нам бесплатно по телефону 8-800-550-5525, или написать: info@thomas.ru

⚠ Перед техническим обслуживанием следует вынуть вилку из розетки!

**Замена губчатых фильтров**

Следует заменить оба губчатых фильтра, если они имеют сильные загрязнения или повреждения — но не реже чем каждые 12 месяцев.

Для этого извлеките оба губчатых фильтра из аквафильтра, как описано ранее (см. тл. «Очистка», «Очистка аквафильтра»). Установите два новых губчатых фильтра THOMAS в аквафильтр.

**Замена специального гигиенического фильтра – HEPA 13 и фильтра предварительной очистки**

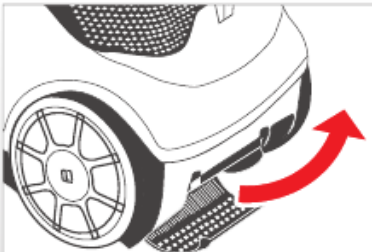
Следует заменить специальный гигиенический фильтр и губчатый фильтр предварительной очистки¹ или фильтр из активированного угля², если они имеют сильные загрязнения или повреждения — но не реже чем каждые 12 месяцев.

Для этого следует извлечь из прибора губчатый фильтр предварительной очистки¹ или фильтр из активированного угля² и специальный гигиенический фильтр, откинув крышку корпуса вверх. Вставить два новых фильтра THOMAS в предназначенный для них карман.

В зависимости от модели прибора:

¹ THOMAS perfect air allergy pure - bagfree.de

² THOMAS perfect air animal pure - aquadaxer

**Замена выпускного фильтра**

Следует заменить выпускной фильтр в случае загрязнения — но не реже чем каждые 6 месяцев.

Для этого надавить на два пластмассовых язычка на крышке для выхода воздуха. Откинуть крышку для выхода воздуха вниз. Извлечь выпускной фильтр и установить новый выпускной фильтр THOMAS. Закрепить крышку для выхода воздуха, так, чтобы два пластмассовых язычка четко зафиксировались с характерным щелчком.

Технічне обслуговування

И Використовуйте лише оригінальні фірмові запасні частини та прилади THOMAS. Лише за цієї умови гарантується збереження функцій пристрою та ефективність очищення під час прибирання.

Додаткові роботи з технічного обслуговування, які не містяться в цій інструкції, не потребуються. З питань заміни дефектних деталей звертайтеся до сервісної служби THOMAS (див. главу «Сервісна служба»).

Вся інформація щодо придбання продукції THOMAS, експлуатації та обслуговування на території України Ви зможете знайти на сайті www.thomas.ua або по телефону інформаційної підтримки (044) 360 20 22.

⚠ Перш ніж виконувати технічне обслуговування, витягніть штекер із розетки!

Заміна губчатих фільтрів

Замініть обидва губчасті фільтри, якщо вони сильно забруднені або пошкоджені. Заміну слід виконувати не рідше, ніж раз на 12 місяців.

Для цього дістаньте обидва губчасті фільтри з аквафільтра, як описано вище (див. розділ «Очищення», «Очищення аквафільтра»). Вставте в аквафільтр два нових губчасті фільтри THOMAS.

Заміна спеціального гігієнічного фільтра – HEPA 13 та фільтра попереднього очищення

Замініть спеціальний гігієнічний фільтр та фільтр попереднього очищення¹ або фільтр з активованого вугілля², якщо вони сильно забруднені або пошкоджені. Заміну слід виконувати не рідше, ніж раз на 12 місяців.

Для цього необхідно витягнути з пристрою фільтр попереднього очищення¹ або фільтр з активованого вугілля² та спеціальний гігієнічний фільтр, відкривши кришку корпусу. Встановіть два нові фільтри THOMAS у передбачений для них прийнятний отвір у пристрої.

Залежно від серії пристрою:

¹ THOMAS perfect air allergy pure | ² THOMAS perfect air animal pure

Заміна вихідного фільтра

Виконуйте заміну вихідного фільтра залежно від його рівня забруднення, але щонайменше кожні 6 місяців.

Для цього натисніть на пластмасові виступи на решітці для виходу повітря. Відкрийте решітку. Дістаньте старий вихідний фільтр та вставте новий. Закрийте решітку для виходу повітря так, щоб обидва пластмасові виступи чітко зафіксувалися з характерним клацанням.

В следующем подразделе приведены полезные прикладные советы для различных вариантов уборки. Их следует рассматривать как дополнение к руководству по эксплуатации. Во всех случаях необходимо соблюдать руководство по эксплуатации.

Сухая уборка с технологией водяного фильтра

Сухая уборка пылесосом THOMAS **perfect air** осуществляется так же, как и обычным пылесосом. С той разницей, что пыль собирается с помощью водяного фильтра.

Использовать подходящую для применения насадку из принадлежностей:

Место применения	Насадка / принадлежность
Ковер или пол с твердым покрытием	Насадка для чистки полов и ковров
Ковер	Турбонасадка*
Матрасы, мягкая мебель, салон автомобиля и т.д.	Насадка для матрасов*, насадка для мягкой мебели*
Щели, углы, салон автомобиля, все труднодоступные места	Щелевая насадка
Мебель, ПК, клавиатура, книги и т. п.	Всасывающая кисточка

*) в зависимости от модели

Сбор жидкостей

С помощью пылесоса THOMAS **perfect air** можно всасывать пролитые, безопасные жидкости на водной основе (например, воду, сок, кофе и т.д.)

Место применения	Насадка / принадлежность
Всасывание жидкостей на водной основе с <ul style="list-style-type: none"> • Ковер или пол с твердым покрытием 	<ul style="list-style-type: none"> • Рукоятка всасывающего шланга

У наступному підрозділі містяться корисні практичні поради щодо різних типів прибирання. Вони є доповненням до цієї інструкції з експлуатації. У будь-якому випадку дотримуйтеся інструкції з експлуатації.

Сухе прибирання з технологією водяного фільтру

Сухе прибирання з використанням пилососа THOMAS **perfect air** майже нічим не відрізняється від прибирання за допомогою звичайного пилососа. Єдиною відмінністю є наявність водяного фільтра, за допомогою якого збирається пил.

Використовуйте необхідну насадку з зазначеного приладдя:

Місце застосування	Насадка / приладдя
Килим або підлога з твердим покриттям	Насадка для підлоги
Килим	Турбонасадка*
Матраци, м'які меблі, салон автомобіля тощо	Насадка для матраців*, насадка для м'яких меблів*
Щілини, кути, салон автомобіля, усі важкодоступні місця	Щілинні насадки
Меблі, ПК, клавіатура, книги тощо	Всмоктувальна щітка

*) залежно від версії пристрою

Збір рідини

Пилосос THOMAS **perfect air** може всмоктувати проліті безпечні рідини на водній основі, наприклад воду, сік, каву тощо.

Місце застосування	Насадка / приладдя
Всмоктування рідини на водній основі з <ul style="list-style-type: none"> • килиму або підлоги з твердим покриттям 	<ul style="list-style-type: none"> • Рукоятка всмоктувального шланга


Устранение неисправностей

Возникшие неполадки/сбои	Проверить/Устранить
Общие (все функции)	
Прибор не начинает работу	<ul style="list-style-type: none"> • В порядке ли сетевой шнур, вилка и розетка? • Перед проверкой отсоединить вилку от розетки; если необходим ремонт, то он должен выполняться только имеющими на это право специалистами • Включен ли прибор? → Проверить
Уборка пыли (сухая уборка)	
При всасывании выступает пыль	<ul style="list-style-type: none"> • Установлена ли система аквафильтра согласно руководству по эксплуатации? • Достаточно ли воды в резервуаре для грязной воды? → Проверить
Сила всасывания постепенно уменьшается	<ul style="list-style-type: none"> • Не засорился ли специальный гигиенический фильтр? → Очистить специальный гигиенический фильтр • Не засорена ли насадка, всасывающая трубка или всасывающий шланг крупными частицами грязи? → Растяжение шланга во время работы ослабляет элсосор, устранить зазор • Плотна ли закрыта крышка корпуса? → Проверить
Недостаточная сила всасывания	<ul style="list-style-type: none"> • Не засорился ли инжектор во всасывающем патрубке? → Разобрать и очистить или промыть водой • Не засорился ли специальный гигиенический фильтр? → Очистить специальный гигиенический фильтр • Не засорена ли насадка, всасывающая трубка или всасывающий шланг крупными частицами грязи? → Разобрать и очистить • Не установлена ли электронная регулировка мощности всасывания на MIN? → Установить мощность всасывания на MAX • Не открыт ли механический регулятор силы всасывания на рукоятке? → Закрыть передвижную кнопку на рукоятке
Большое количество капель воды на внутренней стороне крышки корпуса	<ul style="list-style-type: none"> • В системе фильтра AQUA Vox +, вероятно, накопилось слишком много пыли → Очистить систему фильтра AQUA Vox +, сменить воду

Возникшие неполадки/сбои	Проверить/Устранить
Сбор жидкостей	
Прибор отключается во время работы	<ul style="list-style-type: none"> • Не заполнен ли резервуар для грязной воды (сработал поплавковый выключатель)? → Вылить воду • Не стоит ли прибор наклонно или не был ли он быстро перемещен по дуге (сработал поплавковый выключатель)? → Поставить прибор на ровную поверхность, снова включить прибор.
Из отверстий прибора для выхода воздуха выступает вода	<ul style="list-style-type: none"> • Не засорен ли поплавок в резервуаре для грязной воды и не застыл ли он, т. е. резервуар заполнился, а поплавок не смог сработать? → Очистить поплавок и резервуар
В камере всасывания образуется необычно большая лужа (несколько капель - это вполне нормально)	<ul style="list-style-type: none"> • Сильное загрязнение уплотнений и уплотнительных поверхностей? → Очистить • Не забыли ли установить вставку для защиты от разбрызгивания? → Проверить

Несправність/ збій функції	Перевірте/Виправте
Загальне (усі функції)	
Пристрій не починає працювати	<ul style="list-style-type: none"> • Чи в порядку мережвий шнур, штекер і розетка? • Перед перевіркою від'єднайте штекер від розетки. У разі потреби до ремонту залучаються лише кваліфіковані спеціалісти • Чи увімкнений пристрій? → Перевірити
Прибирання пилу (сухе прибирання)	
Під час всмоктування проступає пил	<ul style="list-style-type: none"> • Чи встановлено система аквафільтра відповідно до інструкції з експлуатації? • Чи достатній рівень води в резервуарі для брудної води? → Перевірити
Потужність всмоктування поступово зменшується	<ul style="list-style-type: none"> • Чи засмічений спеціальний гігієнічний фільтр? → Очистити спеціальний гігієнічний фільтр • Чи забиті насадка, всмоктувальна трубка та всмоктувальний шланг великими частками бруду? → Розтягнення шланга під час роботи зменшує засмічення, усуньте засмічення • Чи щільно закрита кришка корпусу? → Перевірити
Недостатня потужність всмоктування	<ul style="list-style-type: none"> • Чи засмічений ежектор у всмоктувальному патрубку? → Демонтувати і очистити обо протити водою • Чи засмічений спеціальний гігієнічний фільтр? → Очистити спеціальний гігієнічний фільтр • Чи забиті насадка, всмоктувальна трубка та всмоктувальний шланг великими частками бруду? → Демонтувати і очистити • Чи встановлено електронне регулювання потужності всмоктування на MIN? → Встановити потужність всмоктування на MAX • Чи відкритий механічний регулятор всмоктування на рукоятці? → Закрити заслінку на рукоятці
Багато крапель води на внутрішній стороні кришки корпусу	<ul style="list-style-type: none"> • У системі фільтра AQUA Box +, можливо, накопичилися зобогата пилу → Очистити систему фільтра AQUA Box +, замінити воду

Несправність/ збій функції	Перевірте/Виправте
Збір рідини	
Пристрій вимикається під час роботи	<ul style="list-style-type: none"> • Чи повний резервуар для брудної води (спрацював поплавцевий вимикач)? → Випорожнити резервуар • Чи встановлений пристрій під нахилом? Чи був він переміщений по дузі (спрацював поплавцевий вимикач)? → Поставити пристрій на рівню поверхню та знову увімкнути його
З отворів пристрою для виходу повітря проступає вода	<ul style="list-style-type: none"> • Чи засмічений поплавець в резервуарі для брудної води? Чи застопорився поплавець через те, що резервуар виявився заповненим? → Очистити поплавець і резервуар
У камері всмоктування утворюється велика калажа (при цьому декілька крапель - нормальне явище)	<ul style="list-style-type: none"> • Чи сильно забруднені уцілювання та уцілюєні поверхні? → Очистити • Чи встановлено вставка для захисту від розбризкування? → Перевірити

Обратите внимание!



[Настенные часы](#)



[Лампочки](#)



[Утюги](#)



[Весы напольные](#)



[Корзины для кухни](#)



[Наборы кухонных ножей](#)



[Панельные обогреватели](#)



[Вентиляторы](#)



[Фены](#)



[Долгосвежие розы](#)



[Аксессуары к пылесосам, парочистителям, полотерам](#)



[Вешалки](#)



[Воздухоочистители \(мойки воздуха\)](#)



[Доски гладильные](#)



[Ловушки и отпугиватели](#)



[Ведро и тазы](#)



[Корзины, коробки и ящики для вещей](#)



[Полотенца](#)



[Швабры, веники, совки, щетки](#)



[Стеклоочистители](#)



[Скатерти и салфетки](#)



[Электрошвабры](#)



www.f.ua