

**iRobot®**

**Braava jet®**

Моющий робот

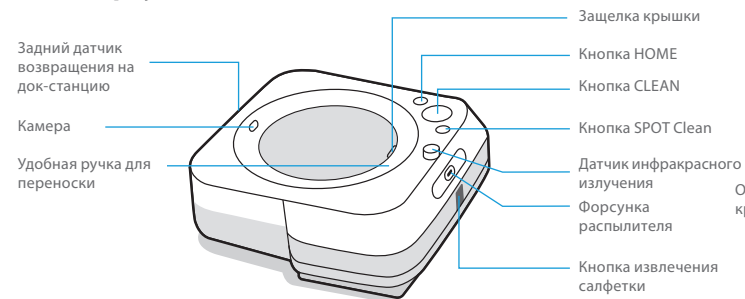
**m6**

Руководство пользователя

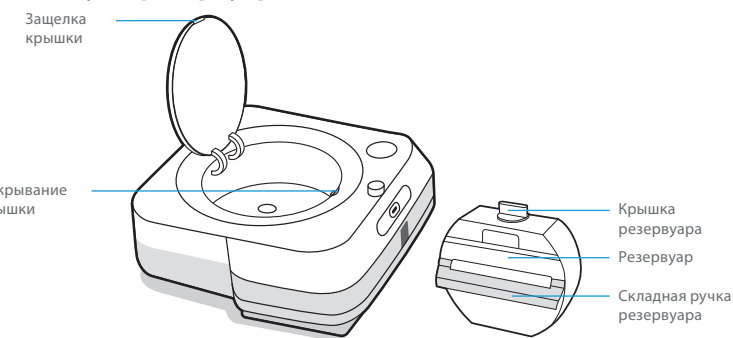
[www.irobotof.ru](http://www.irobotof.ru)

# Сведения о моющем роботе Braava jet™ m6

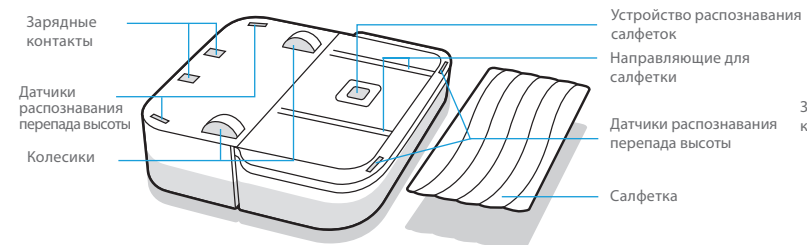
## Вид сверху



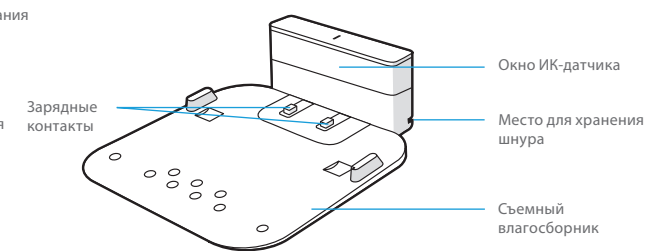
## Доступ в резервуар



## Вид снизу



## Док-станция Home Base для зарядки

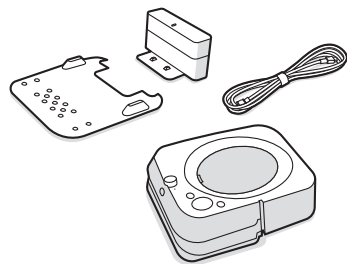


Для безопасной эксплуатации моющего робота Braava jet™ m6 изучите Руководство по безопасности

# Начало работы

## 1 Подготовьтесь

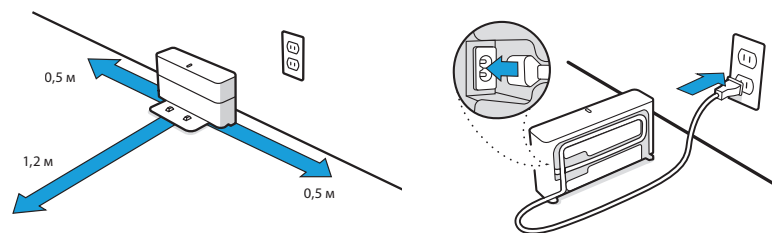
Чтобы начать, вам потребуется робот, док-станция зарядки, влагосборник и шнур питания.



## 2 Установите док-станцию для зарядки и подключите ее к сети

Выберите место недалеко от розетки в зоне хорошего покрытия Wi-Fi.

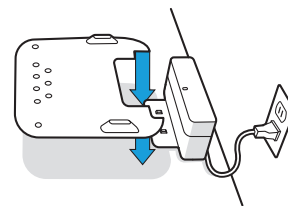
Подключите шнур питания к док-станции для зарядки, а затем — к розетке.



**⚠ ПРЕДУПРЕЖДЕНИЕ.** Во избежание падения робота с лестницы размещайте док-станцию для зарядки на расстоянии не менее 1,2 м от лестницы.

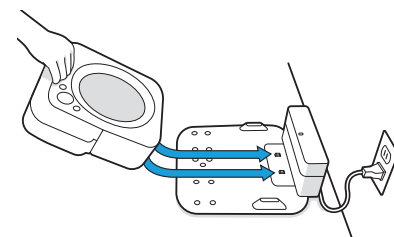
## 3 Установите влагосборник

Поместите влагосборник на переднюю часть док-станции для зарядки.



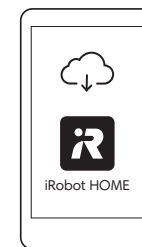
## 4 Выведите робота из спящего режима

Задвиньте робот на контакты док-станции для зарядки, чтобы активировать аккумулятор. Через несколько минут загорится световое кольцо и раздастся звук, свидетельствующий о том, что устройство вышло из режима сна.



## 5 Подключитесь к Интернету и выполните обновления

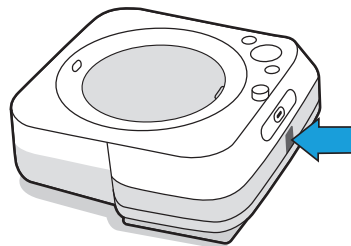
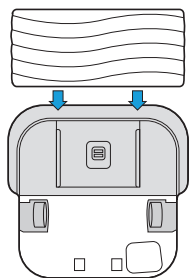
Подключите робот к приложению iRobot HOME, чтобы обеспечить возможность удаленного управления, пользовательской настройки уборки и обновления программного обеспечения робота.



## 6 Установите чистящую салфетку

Прикрепите салфетку для мытья полов или салфетку для сухой уборки с нижней стороны робота.

Отсоедините имеющуюся чистящую салфетку нажатием кнопки в передней части робота.

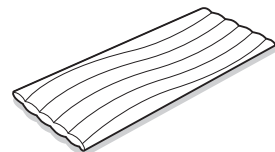


### Типы чистящих салфеток

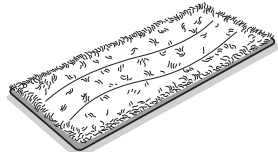


Салфетки для мытья полов

Одноразовая салфетка для мытья полов

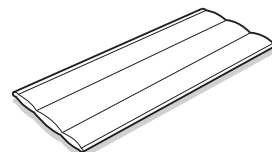


Многоразовая салфетка для мытья полов (из микрофибры)

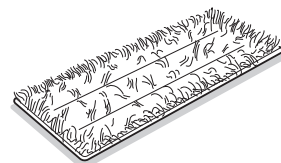


Салфетки для сухой уборки

Одноразовая салфетка для сухой уборки

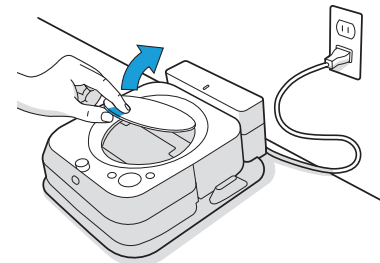


Многоразовая салфетка для сухой уборки (из микрофибры)

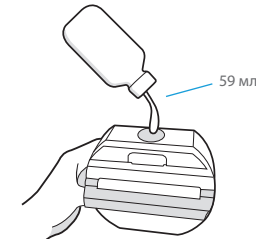


## 7 Наполните резервуар

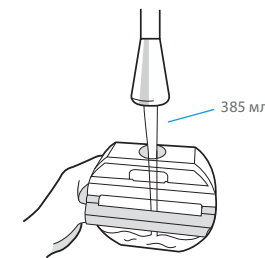
Снимите резервуар с робота.



Добавьте чистящее средство Braava jet™ для твердых напольных покрытий (если пользуетесь им).



Затем заполните резервуар водой.



### Чистящий раствор

Если вы собираетесь мыть полы, перед доливом воды в резервуар можно добавить чистящее средство Braava jet™ для твердых напольных покрытий. Данный продукт представляет собой концентрат, который подходит для всех герметичных твердых напольных покрытий.



**Важно!** Чистящее средство Braava jet™ для твердых напольных покрытий — это единственный раствор, который можно безопасно использовать в вашем моющем роботе. Не используйте другие чистящие средства.

Размер тестера  
(поставляется в комплекте)



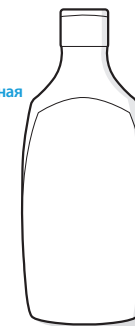
1/2 флакона  
на резервуар



Продажа: полноразмерная  
бутылка  
(продается отдельно)



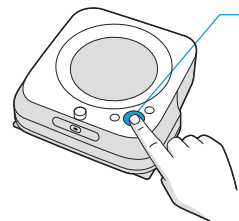
6 полных чашек  
на резервуар



# Использование мощного робота Braava jet™ m6

## Уборка

Частое использование робота позволит содержать полы в чистоте.



Просто нажмите кнопку CLEAN

Нажмите для запуска/приостановки/возобновления

Для завершения цикла и перевода робота в спящий режим нажмите и удерживайте кнопку в течение 3 секунд

Для перезагрузки нажмите и удерживайте кнопку в течение 10 секунд

- Ваш робот будет автоматически изучать и убирать ваш дом, методично перемещаясь по полу с небольшим наложением траектории, чтобы убедиться, что каждый участок пола помыт три раза. Если вам нужна более быстрая или, наоборот, тщательная уборка, нежели предлагаемая по умолчанию, либо если вы хотите скорректировать объем разбрызгиваемой воды, изменить настройки уборки можно в приложении iRobot HOME.
- По окончании уборки, при необходимости подзарядки или пополнения резервуара робот вернется на док-станцию для зарядки.

**Примечание.** Если во время зарядки мигает сообщение CLEAN, это указывает на наличие незавершенного цикла уборки. После завершения зарядки робот автоматически возобновит уборку с той точки, в которой она была прекращена.

- Для отправки робота на док-станцию для зарядки нажмите (Домой). Синее индикаторное кольцо означает, что робот ищет док-станцию для зарядки. Эта функция работает, только если робот начал задание с док-станции для зарядки.
- При необходимости пополнения резервуара очистки мусоросборника на индикаторном кольце красным цветом будет показан значок уборки, анимированный в направлении защелки крышки.

- Для уборки небольших участков (1 м<sup>2</sup>) поместите робот посередине основания нужной области. Коснитесь (локальная уборка), чтобы начать уборку.

## Советы по оптимизации эффективности

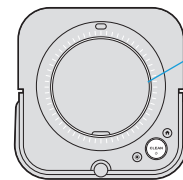
- Робот работает лучше всего, если вы пользуетесь приложением iRobot HOME.
- Для максимальной эффективности мытья полов рекомендуем сначала выполнить сухую уборку, чтобы удалить крупные загрязнения и мусор, и только потом запускать Braava jet™.
- Робот работает только с салфетками Braava jet™ серии m, которые изготовлены специально для роботов Braava jet™ серии m.
- Используйте новую салфетку для каждой уборки и не смачивайте салфетки специально до начала уборки.
- Док-станция для зарядки должна быть подключена к сети, а зона вокруг нее — свободна от вещей.
- Используйте ограничитель движения Virtual Wall™ 2 в 1, чтобы удерживать робот исключительно на тех участках, где нужно провести уборку. (Продается по отдельности)
  - В приложении iRobot HOME можно настраивать параметры уборки, меняя мощность, скорость и зону охвата уборки.

## Подзарядка аккумулятора

- Задвиньте робот на контакты док-станции для зарядки, чтобы активировать аккумулятор.

**Примечание.** Робот поставляется частично заряженным, однако мы рекомендуем заряжать робот на док-станции в течение 3 часов перед первым циклом уборки.

- Световое индикаторное кольцо указывает на текущее состояние зарядки аккумулятора. Оно выключится через 1 минуту в целях экономии энергии, но снова отобразится при нажатии кнопки CLEAN. Кроме того, эта информация отображается в приложении iRobot HOME.



Световое кольцо во время зарядки

Горит непрерывно: аккумулятор полностью заряжен

Мигает: аккумулятор подзаряжается

- Ваш робот потребляет некоторое количество электроэнергии, когда он подключен к док-станции. Если робот не используется, можно еще больше сократить потребление электроэнергии. Инструкции и более подробные сведения по переходу в режим ожидания с пониженным энергопотреблением см. в приложении iRobot HOME.
- Для длительного хранения робота необходимо выключить. Для этого отсоедините его от док-станции, после чего нажмите и удерживайте кнопку (Домой) в течение 10 секунд. Храните робот в сухом прохладном месте.

## Литий-ионный аккумулятор

Для получения наилучших результатов используйте литий-ионный аккумулятор iRobot, поставляемый в комплекте с вашим роботом Braava jet™ m6.

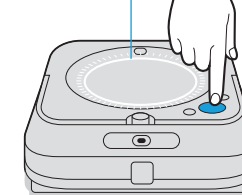
**ПРЕДУПРЕЖДЕНИЕ.** На литий-ионные аккумуляторы и изделия, содержащие литий-ионные аккумуляторы, распространяются строгие правила транспортировки. Если вам требуется перевезти такое изделие (с аккумулятором) для технического обслуживания, в связи с переездом или с любой другой целью, вы ОБЯЗАНЫ соблюдать следующие правила транспортировки.

- Перед транспортировкой робота НЕОБХОДИМО выключить.
- Выключите питание. Для этого снимите робот с док-станции для зарядки, нажмите и удерживайте кнопку (Домой) в течение 10 секунд. Все индикаторы погаснут.
- Упакуйте изделие в исходную упаковку.
- Перевозите только наземным транспортом (не воздушным).
- За дополнительной помощью обращайтесь в нашу Сервисную службу.

## Поиск и устранение неисправностей

- Робот сообщит о неполадках звуковым сигналом, при этом световое индикаторное кольцо загорится красным. Нажмите кнопку CLEAN для получения подробной информации. В приложении iRobot HOME есть более подробные сведения и обучающие видео.
- После 90 минут простоя за пределами док-станции для зарядки робот автоматически завершает уборку.

Красное индикаторное кольцо

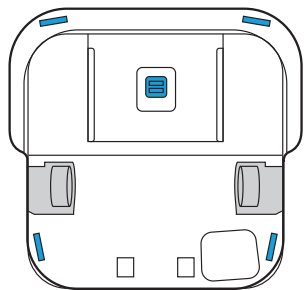


Низкий заряд аккумулятора. Зарядите аккумулятор.

## Обслуживание и уход

### Очистка датчиков и устройства распознавания салфеток

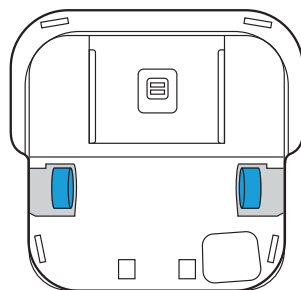
Протрите датчики в нижней части робота влажной тканью.



**Важно!** Не распыляйте чистящий раствор или воду на датчики и их отверстия.

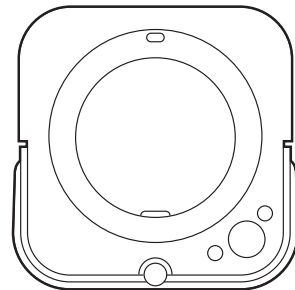
### Очистка роликов

Снимите видимый мусор и волосы, собравшиеся на роликах.



### Очистка корпуса робота

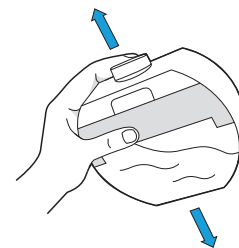
Начисто протрите корпус влажной тканью.



### Очистка резервуара

Если вы заметили неприятный запах из резервуара

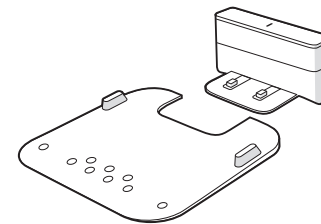
- 1 Снимите резервуар с моющего робота.
- 2 Заполните резервуар теплой водой. Не используйте кипяток.
- 3 Закройте крышку и слегка встряхните резервуар.



- 4 Ополосните резервуар и при необходимости повторите процедуру.

### Очистка влагосборника

- 1 Снимите робот с док-станции для зарядки.
- 2 Снимите влагосборник, приподняв его со станции для зарядки.



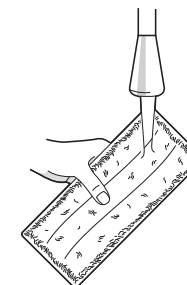
- 3 Очистите влагосборник влажной тканью или прополощите в теплой воде в раковине.
- 4 Тщательно высушите влагосборник, прежде чем снова устанавливать его на станцию для зарядки.
- 5 Верните моющий робот на станцию для зарядки.

### Уход за многоразовыми салфетками

**Примечание.** Существует два способа очистки многоразовых салфеток: ручная стирка и стирка в стиральной машине.

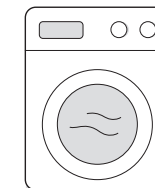
#### Ручная стирка

Тщательно промойте салфетку теплой водой.



#### Машинная стирка

Стирайте в теплой воде, сушите на воздухе. Не сушите в сушильной машине. Не стирайте вместе с деликатным бельем.



# Сервисная служба iRobot

## США и Канада

Прежде чем обращаться к продавцу с вопросами и комментариями о работе моющего робота Braava jet™, свяжитесь с компанией iRobot.

Посетите веб-сайт **www.irobot.com** и ознакомьтесь с советами, часто задаваемыми вопросами и сведениями о принадлежностях. Дополнительные сведения также можно найти в приложении iRobot HOME. Если это не поможет решить проблему, позвоните в нашу Сервисную службу по телефону **(877) 855-8593**.

### Часы работы Сервисной службы iRobot

- С понедельника по пятницу, 9:00–21:00 по восточному времени
- Суббота и воскресенье, 9:00–18:00 по восточному времени

## За пределами США и Канады

Посетите веб-сайт **www.global.irobot.com**, чтобы:

- узнать больше о компании iRobot в вашей стране;
- получить полезные советы по улучшению эффективности моющего робота Braava jet™;
- получить ответы на свои вопросы;
- связаться с местным центром поддержки.

# Нормативная информация



Настоящим iRobot Corporation заявляет, что данное радиооборудование соответствует Директиве 2014/53/ EU, а также Директиве RoHS 2011/65/EU. Полный текст декларации соответствия ЕС доступен по следующему интернет-адресу: [www.irobot.com/compliance](http://www.irobot.com/compliance).

В этом приборе используется радиоэлектронный модуль Harroon модели AXE-Y1. Harroon представляет собой двухдиапазонный радиомодуль, работающий на частотах WLAN 2,4 ГГц и WLAN 5 ГГц.

- Частотный диапазон 2,4 ГГц ограничен значениями от 2400 МГц до 2483 МГц и обеспечивает максимальную выходную мощность EIRP 17,56 дБм (57 мВт) при 2472 МГц.
- Частотный диапазон 5 ГГц ограничен значениями от 5150 МГц до 5725 МГц и обеспечивает максимальную выходную мощность EIRP 18,23 дБм (66,52 мВт) при 5700 МГц.

# iRobot®

© iRobot Corporation, 8 Crosby Drive, Bedford, MA 01730 USA (США), 2019 г. Все права защищены. iRobot, Braava jet и Virtual Wall являются зарегистрированными товарными знаками iRobot Corporation в США и других странах. App Store является товарным знаком Apple, Inc., зарегистрированным в США и других странах. Google Play является товарным знаком корпорации Google. Wi-Fi и логотип Wi-Fi являются зарегистрированными товарными знаками альянса Wi-Fi Alliance.



## Инструкции по утилизации отходов электрического и электронного оборудования:

Этот символ на устройстве означает, что прибор запрещено утилизировать как несортированные общие бытовые отходы. Конечный пользователь отвечает за утилизацию прибора после завершения срока его службы с соблюдением экологических нормативов. Утилизация выполняется одним из следующих способов:

- (1) возврат аккумулятора дистрибьютору или продавцу, у которого вы приобрели устройство; или
- (2) сдача аккумулятора в специальный приемный пункт.

Правильная утилизация устройства поможет рационально использовать природные ресурсы и не допустить негативного воздействия на окружающую среду и здоровье человека. Для получения дополнительных сведений обратитесь в местные органы власти либо в ближайший приемный пункт. Ненадлежащая утилизация отходов может повлечь за собой наложение штрафа в соответствии с действующим законодательством. Более подробную информацию см. на следующем сайте: [http://ec.europa.eu/environment/waste/weee/index\\_en.htm](http://ec.europa.eu/environment/waste/weee/index_en.htm)

