



ТОТ САМЫЙ
МАГАЗИН

[Отпариватель для одежды Braun IS 2044 VI SS CareStyle](#)

[Compact: Инструкция пользователя](#)

Выбрать

BRAUN

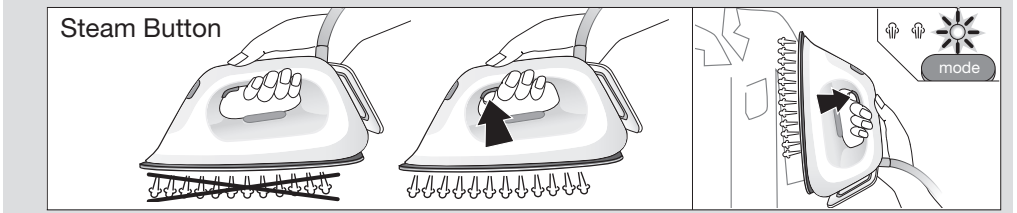
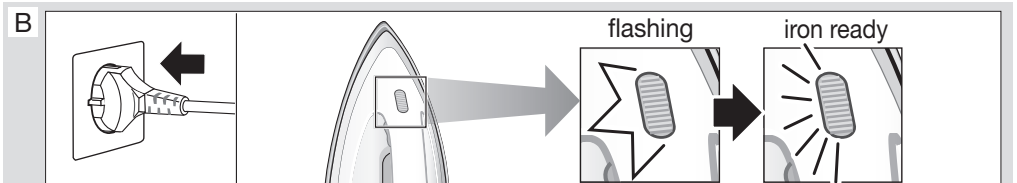
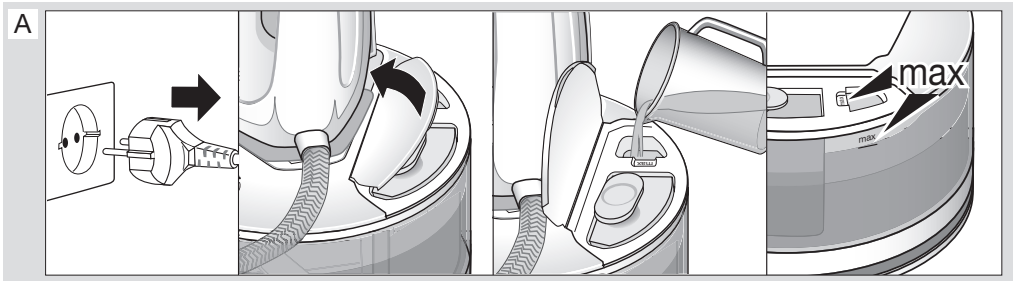
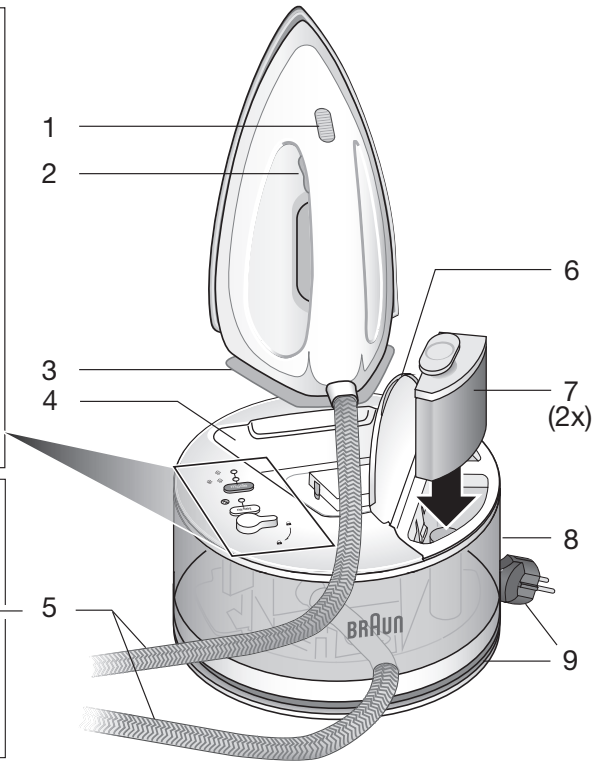
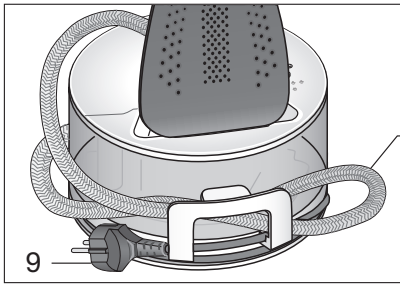
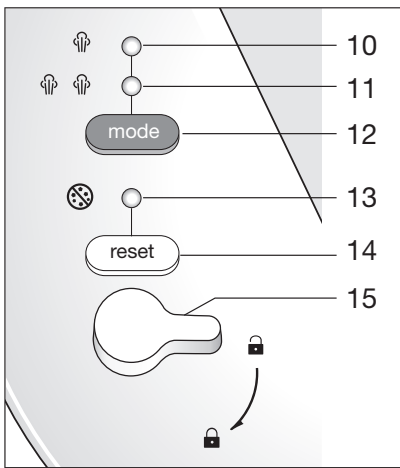
CareStyle Compact

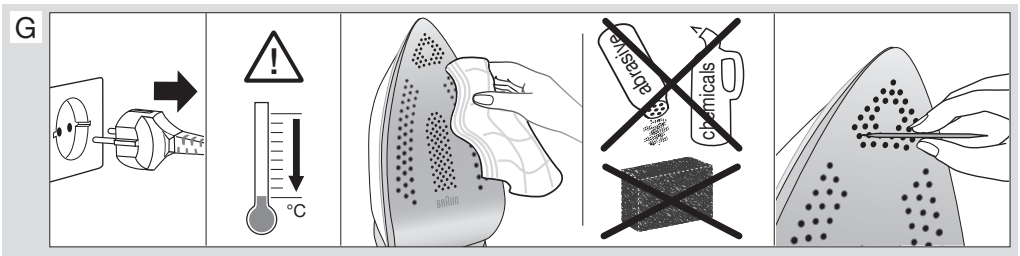
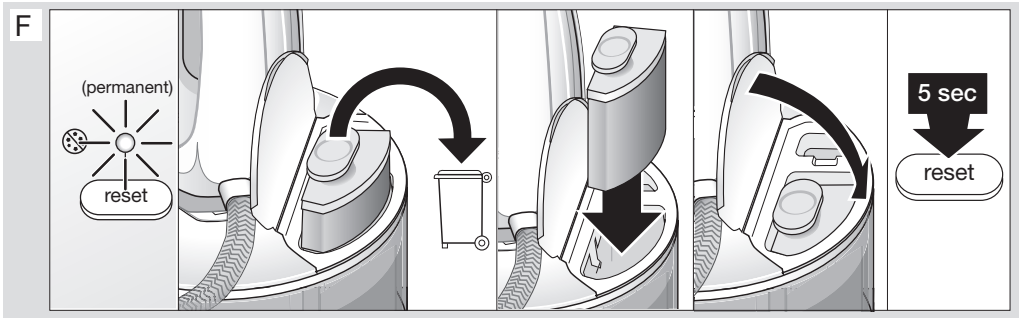
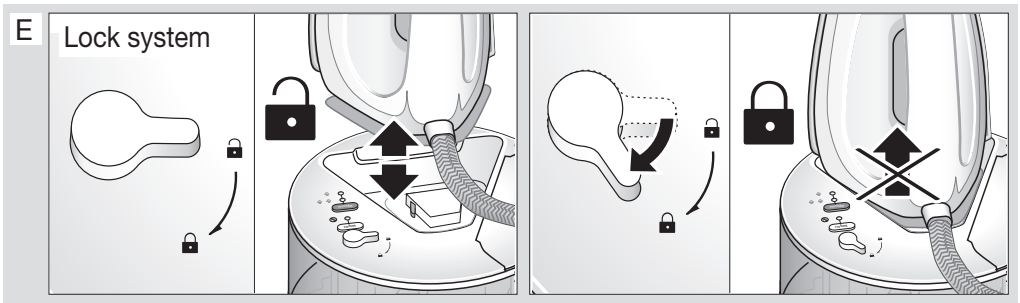
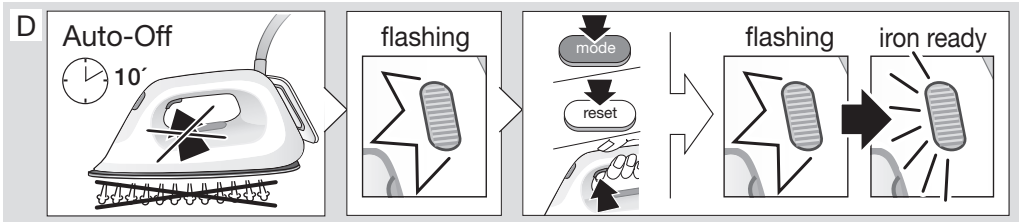
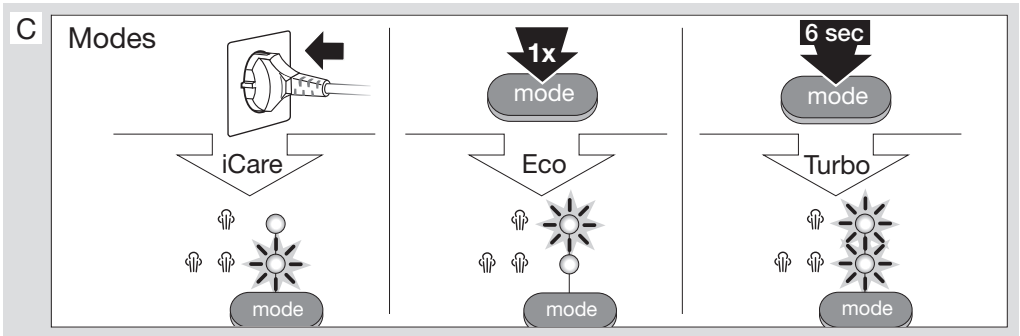


Type 1281000

Register your product
www.braunhousehold.com/register

Steam generator iron





Русский


Руководство по эксплуатации

Наши продукты соответствуют самым высоким стандартам качества, функциональности и дизайна. Мы надеемся, что вам понравится ваш новый прибор Braun.

Перед использованием

Перед использованием прибора внимательно полностью прочтите инструкцию.

Осторожно!

-  Осторожно! Горячие поверхности! При работе электрические гладильные станции сильно нагреваются и выпускают горячий пар, что может стать причиной получения ожога.
- Данный прибор может использоваться детьми старше 8 лет и лицами с ограниченными физическими, сенсорными и умственными возможностями или отсутствием опыта и знаний, если они находятся под наблюдением или прошли соответствующий инструктаж по безопасному применению прибора и если они осознают связанные с этим опасности.
- Данный прибор не предназначен для детских игр.
- Не допускается выполнение очистки или пользовательского обслуживания прибора детьми без надзора взрослых.
- Во время использования и остывания данный прибор и сетевой шнур должны находиться вне досягаемости детей младше 8 лет.
- В целях предотвращения опасных ситуаций, при повреждении сетевого шнура он подлежит замене, выполняемой производителем, сотрудником сервисной службы

компании-производителя или специалистом соответствующей квалификации.

- Перед наполнением водой необходимо отсоединить станцию/утюг от розетки.
- Во время использования и перерывов прибор должен находиться на стабильной поверхности.
- Во время перерывов в глажении ставьте утюг вертикально на заднюю подставку или на платформу. Убедитесь, что задняя подставка стоит на стабильной поверхности.
- Не оставляйте подключенный к сети питания утюг без присмотра.
- Не используйте прибор после падения, если на нем имеются видимые повреждения или утечка. Регулярно проверяйте сетевые шнуры на отсутствие повреждений.
- Погружать прибор в воду или какую-либо другую жидкость строго воспрещается.
- Данный прибор предназначен исключительно для домашнего пользования, для обработки продуктов в объемах, нормальных для домашнего хозяйства.
- Перед первым использованием очистите все детали надлежащим образом в соответствии с указаниями раздела «Уход и чистка».
- Не допускайте контакта сетевого шнура с горячими предметами, подошвой утюга, водой и острыми краями.
- Перед включением в розетку проверьте соответствие напряжения в сети и напряжения, указанного в нижней части прибора, и убедитесь, что Вы используете заземленную розетку.

- При использовании удлинительного шнура убедитесь, что он находится в исправном состоянии, имеет разъем с заземлением и соответствует номинальной мощности прибора (16А).
- Подошва и платформа могут нагреваться до очень высоких температур, что может стать причиной получения ожога. Не прикасайтесь к ним.
- **РИСК УДУШЕНИЯ:** прибор имеет части небольшого размера. Во время работ по очистке и уходу некоторые из этих частей снимаются. Будьте осторожны и не допускайте детей к таким частям.
- **Внимание!**
Храните упаковочный материал (пластиковые пакеты, пенопласт) в местах, недоступных для детей.

Описание

Утюг

- 1 Светодиодный индикатор температуры
- 2 Кнопка подачи пара
- 3 Задняя подставка

Базовый блок

- 4 Платформа для утюга
- 5 Двойной кабель/отсек для хранения двойного кабеля
- 6 Крышка резервуара для воды
- 7 Фильтр-картридж защиты от накипи
- 8 Резервуар для воды
- 9 Кабель питания/отсек для хранения кабеля питания
- 10 Индикатор режима «есо»
- 11 Индикатор режима «iCare»
- 12 Кнопка выбора режима
- 13 Индикатор защиты от накипи
- 14 Кнопка сброса
- 15 Ручка фиксации

Целевое назначение

Прибор следует использовать исключительно для глажения одежды, на памятке по уходу за которой есть информация о том, что эту одежду можно гладить. Никогда не гладьте и не отпаривайте одежду, которая надета на вас.

Распаковка

Достаньте устройство из коробки. Удалите все элементы упаковки. Удалите с устройства все присутствующие на нем этикетки (не удалять заводскую табличку).

Фильтр-картридж защиты от накипи

- Извлеките фильтр-картридж защиты от накипи (7) из полиэтиленового пакета и следуйте инструкциям на упаковке.
- Откройте крышку резервуара для воды (6).
- Установите фильтр-картридж защиты от накипи, так чтобы он зафиксировался в гнезде.
- Закройте крышку резервуара для воды.

ПРИМЕЧАНИЕ: если фильтр-картридж защиты от накипи не установлен или установлен неправильно, прибор не будет работать надлежащим образом.

(А) Заполнение резервуара для воды


- Удостоверьтесь в том, что прибор выключен из сети.
- Откройте крышку резервуара для воды (6) и залейте в резервуар водопроводную воду; следите за тем, чтобы уровень наполнения не превышал «макс.». Если у вас очень жесткая вода, то мы рекомендуем использовать смесь, состоящую на 50 % из водопроводной воды и на 50 % – из деминерализованной. Не используйте какие-либо добавки (например, парфюмерные изделия и прочие химические средства). Не используйте конденсат из сушильного автомата.
- Поместите прибор на стабильную ровную поверхность.

Подготовка к первому использованию

При первом использовании прибора нажмите на кнопку подачи пара (2) и держите ее нажатой приблизительно 60 секунд, при этом удерживайте утюг горизонтально, чтобы пар проходил через подошву.

При первом использовании пара рекомендуется в течение нескольких минут гладить через лоскут ткани, чтобы избежать загрязнения производственным осадком.

(B) Начало эксплуатации

Перед началом глажения внимательно ознакомьтесь с памяткой по уходу на одежде. Ткани, на которых содержится символ , не подлежат глажению. are not ironable.

- Поставьте утюг на платформу (4), полностью размотайте кабель питания и включите его в сеть.
- Утюг начнет нагреваться, и светодиодный индикатор температуры (1) на утюге замигает. Как только утюг нагреется, светодиодный индикатор температуры начнет светиться непрерывно.
- Для парового глажения нажмите на кнопку подачи пара (2) под рукояткой утюга. Пар будет выходить из отверстий в подошве утюга.
- Для сухого глажения не нажимайте при глажении на кнопку подачи пара. Помните, что после 10 минут сухого глажения утюг переключится в режим автоматического выключения.

Для лучших результатов

- Всегда гладьте черную и темную одежду с изнаночной стороны, чтобы избежать появления блеска от утюга на ткани.
- При глажении рубашки начинайте с более сложных частей, таких как воротник, манжеты и рукава. Затем гладьте более крупные части, такие как перед и спинка, чтобы избежать появления складок на более крупных частях во время глажения других частей.
- При глажении воротника начинайте с его изнаночной стороны, двигайтесь от края (острого конца) к центру. Переверните изделие и повторите то же самое. Сложите воротник и прогладьте его край для получения эффекта «хрустящего» воротника.
- При глажении одежды с принтами, накладками или более деликатными частями (например, с вышивкой) выверните ее наизнанку и, при необходимости, проложите хлопковую ткань между утюгом и одеждой. Таким образом вы избежите повреждений одежды и придадите объем тем ее частям, которые нельзя гладить напрямую.
- Чтобы избежать появления новых складок при паровом глажении, убедитесь в отсутствии остаточной влаги на одежде, прежде чем приступить к глажению следующих ее частей.

(C) Режимы подачи пара

«iCare»

Режим «iCare» включается автоматически при

включении прибора в сеть. Светится индикатор режима «iCare» (11). Этот режим рекомендуется для таких тканей, как шерсть, полиэстер и хлопок/лен.

«есо»

Режим «есо» рекомендуется для таких наиболее деликатных тканей, как синтетические, шелковые или смесовые ткани, которым не требуется мощная подача пара. Он снижает расход электроэнергии.

Для выбора режима «есо» нажмите на кнопку выбора режима (12). Индикатор режима «есо» (10) загорается.

«turbo»

Режим «turbo» рекомендуется для тканей, которым требуется более мощная подача пара, например плотный хлопок, лен или джинсовый материал.

Для выбора режима «turbo» удерживайте кнопку выбора режима (12), пока не загорятся индикатор режима «есо» (10) и индикатор режима «iCare» (11).

Двойное нажатие (только режим «turbo»)

Используйте функцию двойного нажатия для разглаживания стойких складок.

Дважды нажмите на кнопку подачи пара (2). Это вызывает непрерывную подачу пара на протяжении нескольких секунд. Повторно нажмите на кнопку подачи пара, чтобы отключить функцию.

Для повторного парового удара подождите приблизительно 12 секунд, а затем снова нажмите на кнопку подачи пара.

Вертикальный паровой удар (только режим «iCare»)

Утюг также может использоваться для быстрого разглаживания одежды, висящей на вешалке. Однако эта функция не заменяет полноценного глажения.

Удостоверьтесь, что выбран режим «iCare», и удерживайте утюг вертикально, слегка наклонив вперед.

Перемещая утюг сверху вниз, периодически нажимайте на кнопку подачи пара (2). Затем поставьте утюг на платформу.

Пар очень горячий: никогда не гладьте и не отпаривайте одежду, которая надета на вас.

Подошва «3D»

Благодаря уникальной округлой форме подошвы «3D» достигаются наилучшие результаты

при глажении сложных деталей (например, элементов с пуговицами, карманов и т. д.).

(D) Автоматическое выключение



Эта функция активируется в случае отсутствия подачи пара в течение 10 минут.

- Когда прибор находится в режиме автоматического выключения, светодиодный индикатор температуры (1) мигает в ускоренном режиме.
- Для повторного включения прибора нажмите на кнопку сброса (14), кнопку выбора режима (12) или кнопку подачи пара (2).
- Перед тем как снова начать глажение, подождите, пока светодиодный индикатор температуры не будет светиться непрерывно.

(E) Система фиксации/хранения

Прибор оборудован системой фиксации для удобного перемещения и простого хранения. Заблокированный утюг можно поднимать и переносить за ручку.

ПРИМЕЧАНИЕ: перед перемещением утюга убедитесь в том, что он как следует заблокирован и полностью остыл. Если вы не будете пользоваться прибором длительное время (более 1 месяца), перед хранением слейте воду из резервуара.

- Поставьте утюг на заднюю подставку (3) на платформе (4) базового блока.
- Чтобы заблокировать утюг, сдвиньте ручку фиксации (15) в положение .
- Чтобы разблокировать утюг, сдвиньте ручку фиксации в положение . Утюг будет разблокирован.

Отключите прибор от сети и дайте ему остыть (подошва горячая), перед тем как смотать кабели для хранения.

(F) Замена фильтр-картриджа защиты от накипи

Для поддержания оптимальной работы вашего прибора важно регулярно заменять фильтр-картридж защиты от накипи или использовать деминерализованную воду.

Замена фильтр-картриджа защиты от накипи требуется, когда загорается индикатор защиты от накипи (13).

- Отключите прибор от сети.
- Снимите старый фильтр-картридж защиты от накипи (7), для этого извлеките его из резервуара для воды (8) и утилизируйте.
- Следуйте инструкциям на упаковке и установите новый фильтр-картридж защиты от накипи, так чтобы он зафиксировался в гнезде.
- Закройте крышку резервуара, включите прибор в сеть, нажмите на кнопку сброса (14) и удерживайте ее нажатой в течение 5 секунд, пока не погаснет светодиод.

ПРИМЕЧАНИЕ: после замены фильтр-картриджа защиты от накипи нажмите на кнопку подачи пара (2) и держите ее нажатой приблизительно 60 секунд, при этом удерживайте утюг горизонтально, чтобы пар проходил через подошву.

При использовании деминерализованной воды каждый раз, когда индикатор защиты от накипи начинает светиться постоянно, необходимо, не вынимая фильтр-картридж из отсека, нажать на кнопку сброса (14) и удерживать ее нажатой в течение 5 секунд, пока не погаснет светодиод.

Мы рекомендуем использовать фильтр-картридж защиты от накипи CareStyle (можно приобрести в магазинах, на сайте www.braunhousehold.com или по телефону через сервисную службу).

Не используйте какие-либо химические средства, добавки или средства для удаления накипи при промывании резервуара.

(G) Уход и очистка

- Перед очисткой всегда следует удостовериться в том, что прибор выключен из сети и полностью остыл.
- Для очистки подошвы рекомендуется использовать влажную ткань.
- Ни в коем случае не используйте химические средства, уксус, губки или скребки (например, губки с грубой нейлоновой тканью).

Не выбрасывайте прибор вместе с бытовыми отходами по окончании срока его эксплуатации. Сдать прибор на утилизацию можно в Сервисном центре Braun или в соответствующих пунктах сбора, предусмотренных в вашей стране.



Дата изготовления

Чтобы узнать дату выпуска, посмотрите на пятизначный код продукта (возле таблички с обозначением серии). Первая цифра обозначает последнюю цифру года изготовления. Две следующие цифры – это календарная неделя. А последние две указывают издание (автоматически подсчитывается с 1992 года).
Пример: 30421 – изделие было выпущено в 2013 году (в 4 неделю).



Модель	IS 2044, IS 2043
Напряжение	220 – 240 В
Частота колебаний	50 – 60 Гц
Мощность	1850 - 2200 Вт
Условия хранения:	При температуре: от +5°C до +45°C и влажности: < 80%

Изготовлено в Китае для
De'Longhi Braun Hausхолд ГмбХ Германия
De'Longhi Braun Household GmbH
Carl-Ulrich-Straße 4
63263 Neu-Isenburg/Germany

Изделие использовать по назначению в соответствии с руководством по эксплуатации. Срок службы изделия составляет 2 года с даты продажи потребителю.

Импортер и ответственный за претензии потребителей: ООО «Делонги», Россия, 127055, Москва, ул. Суццевская, д. 27, стр. 3.
Тел. +7 (495) 781-26-76

Срок хранения: Не ограничен

Условия утилизации: Утилизировать в соответствии с экологическими требованиями

Условия транспортировки: Во время транспортировки, не бросать и не подвергать излишней вибрации.

Условия реализации:

Правила реализации товара не установлены изготовителем,

Производитель:

De'Longhi Braun Household GmbH,
Carl-Ulrich-Strasse 4,
63263 Neu Isenburg, Germany

Руководство по устранению неисправностей

ПРОБЛЕМА	ПРИЧИНА	МЕРА
Прибор не производит пар.	В резервуаре недостаточно воды.	Отключите прибор от сети; убедитесь, что фильтркартридж защиты от накипи правильно подготовлен и установлен; залейте воду до отметки «макс.»; закройте крышку резервуара для воды; включите прибор в сеть и подождите, пока светодиодный индикатор температуры не будет светиться непрерывно; нажмите на кнопку подачи пара и дождитесь подачи пара. Если вышеописанная процедура не позволяет устранить неисправность, выполните следующие шаги: нажмите одновременно на кнопку RESET и кнопку подачи пара и дождитесь подачи пара. После того как начнет выходить пар, отпустите кнопки.
	Не была нажата кнопка подачи пара.	
Прибор не производит пар.	Только что установлен новый фильтр-картридж защиты от накипи.	Отключите прибор от сети; убедитесь, что фильтркартридж защиты от накипи правильно подготовлен и установлен; залейте воду до отметки «макс.»; закройте крышку резервуара для воды; включите прибор в сеть и подождите, пока светодиодный индикатор температуры не будет светиться непрерывно; нажмите на кнопку подачи пара и дождитесь подачи пара. Если вышеописанная процедура не позволяет устранить неисправность, выполните следующие шаги: нажмите одновременно на кнопку RESET и кнопку подачи пара и дождитесь подачи пара. После того как начнет выходить пар, отпустите кнопки.
	Фильтр-картридж защиты от накипи установлен неправильно.	
Индикатор защиты от накипи светится, и при нажатии на кнопку подачи пара выходит мало пара или он вообще не выходит.	Требуется замена фильтр-картриджа защиты от накипи.	Замените фильтр-картридж защиты от накипи, нажмите на кнопку сброса и удерживайте ее нажатой в течение 5 секунд, пока не погаснет светодиод. Вы также можете использовать деминерализованную воду. В этом случае каждый раз, когда индикатор защиты от накипи начинает светиться постоянно, необходимо, не вынимая фильтр-картридж из отсека, нажать на кнопку сброса и удерживать ее нажатой в течение 5 секунд.

Прибор издает громкий шум, сопряженный с вибрацией (едва ощутимый прерывистый звук является нормальным).	Только что установлен новый фильтр-картридж защиты от накипи.	Продолжайте нажимать на кнопку подачи пара, пока шум не прекратится и пар не пойдет из подошвы.
	Резервуар для воды пуст.	Снова залейте воду в резервуар и нажимайте на кнопку подачи пара, пока шум не прекратится и пар не пойдет из подошвы.
	Фильтр-картридж защиты от накипи не находится на месте.	Установите фильтр-картридж защиты от накипи в отсек.
	Фильтр-картридж защиты от накипи поврежден или имеет трещины.	Внимательно осмотрите фильтр-картридж защиты от накипи. Если вы заметили какие-либо повреждения или трещины, замените фильтр-картридж защиты от накипи новым.
При первом включении прибора наблюдается дым или запах.	Некоторые детали подвергались обработке герметизирующим составом/смазывающим веществом, испаряющимися при первом нагреве утюга.	Это является нормальным и прекратится после нескольких раз использования утюга. Если дым или запах не устраняется после выключения прибора, обратитесь в авторизованную сервисную службу компании Braun.
Из утюга выходит слишком много пара.	Включен режим «turbo».	Включите режим «iCare» или «eco» нажатием кнопки выбора режима.
Из подошвы выходят (грязные) капли воды и загрязнения.	После замены фильтр-картриджа защиты от накипи остатки воды могут вытекать из подошвы.	Несколько раз нажмите на кнопку подачи пара, направив утюг в сторону от гладильной доски. Насухо протрите подошву утюга тканью.
Все светодиоды мигают.	Ошибка системы.	Выключите систему из сети и снова включите ее в сеть. Если не удалось устранить неисправность, незамедлительно снова выключите прибор и обратитесь в авторизованную сервисную службу компании Braun.

Українська


Керівництво з експлуатації

Наші вироби розроблені у відповідності до найвищих вимог якості, функціональності та дизайну. Ми сподіваємося, що Вам сподобається робота нового виробу від Braun.

Перед використанням

Будь ласка, уважно та повністю прочитайте дані інструкції, перш ніж використовувати прилад.

Увага

-  **Обережно! Гаряча поверхня.** Електричні прасувальні станції нагріваються до високої температури та випускають гарячу пару. Це може призвести до опіків.
- Даним приладом можуть користуватися діти старші 8 років, а також особи з обмеженими фізичними, сенсорними або розумовими здібностями чи браком досвіду і/або знань, якщо вони знаходяться під наглядом або отримали інструкції з безпечної експлуатації і усвідомлюють пов'язану з цим небезпеку.
- Дітям заборонено бавитись з даним приладом.
- Чищення і обслуговування не повинні здійснювати діти без нагляду.
- Під час експлуатації та охолодження тримайте прилад та його мережний шнур якомога далі від дітей віком до 8 років.
- Якщо шнур живлення пошкоджений, його слід замінити у виробника, сервісного представника або аналогічної особи, щоб уникнути небезпеки.
- Завжди вимикайте прасувальну станцію з розетки, перш ніж заповнити її водою.
- Використовуйте та залишайте прилад на стійкій поверхні.

- Під час перерв у прасуванні ставте праску вертикально на п'ятку або спеціальну підставку. Упевніться, що опора встановлена на стійкій поверхні.
- Не залишайте прилад без нагляду, якщо він підключений до мережі живлення.
- Не використовуйте прилад, якщо він падав, якщо на ньому є видимі ознаки пошкодження, або якщо з нього витікає вода. Регулярно перевіряйте шнури на наявність пошкоджень.
- Ніколи не занурюйте прилад у воду або інші рідини.
- Цей прилад призначений лише для побутового використання в домашніх умовах.
- Будь ласка, почистіть всі деталі перед першим використанням або за необхідності, слідуєте інструкціям в розділі Догляд і чищення.
- Стежте, щоб шнури ніколи не контактували з гарячими предметами, підшовою, водою і гострими краями.
- Перед включенням в розетку, перевірте, чи ваша напруга відповідає напрузі, вказаній на нижній частині приладу, і чи ви використовуєте розетку із захисним заземленням.
- При використанні подовжувача стежте, щоб він знаходився в хорошому стані, мав вилку із заземленням і відповідав номінальній потужності приладу (16 A).
- Підшова і сама праска можуть досягати дуже високих температур, що може спричинити опіки. Не торкайтеся них.
- Небезпека удушення Прилад може містити дрібні деталі. Деякі з цих

дрібних деталей, можливо, потрібно буде розібрати під час операцій з чищення та обслуговування. Обережно поводьтесь і тримайте дрібні деталі поза досяжністю дітей.

- **Важливо:**
Зберігати пакувальний матеріал (пластикові пакети, пінопласт) подалі від дітей.

Опис деталей

Праска

- 1 Світлодіодний індикатор контролю температури
- 2 Кнопка подачі пари
- 3 П'ятка

Базовий блок

- 4 Підставка для праски
- 5 Подвійний шнур/зберігання подвійного шнура
- 6 Кришка резервуару для води
- 7 Картридж з фільтром для видалення накипу
- 8 Резервуар для води
- 9 Кабель електроживлення/зберігання кабелю електроживлення
- 10 Індикатор режиму «Есо»
- 11 Індикатор режиму «iCare»
- 12 Кнопка перемикання режимів
- 13 Індикатор накипу
- 14 Кнопка скидання
- 15 Кнопка блокування

Цільове призначення

Прилад може використовуватись виключно для прасування одягу, на пам'ятці по догляду за яким є інформація про те, що цей одяг можна прасувати. Ніколи не прасуйте та не відпарюйте одяг, одягнений на вас.

Розпакування

Вийміть прилад з коробки. Зніміть усі частини упаковки. Відчепіть усі етикетки з пристрою (не відривайте заводську табличку).

Встановіть картридж з фільтром проти накипу

- Дістаньте картридж з фільтром для видалення накипу (7) з поліетиленового пакету та дотримуйтесь інструкцій на упаковці.

- Відкрийте кришку резервуара для води (6).
- Встановіть картридж з фільтром для видалення накипу в передбачене положення, доки він не зафіксується на місці.
- Закрийте кришку резервуара для води.

ПРИМІТКА: У випадку відсутності картриджу з фільтром проти накипу, або якщо картридж з фільтром проти накипу встановлений неправильно, прилад не буде працювати належним чином.

(А) Наповнення резервуара для води


- Переконайтеся, що праска вимкнена з розетки.
- Відкрийте кришку резервуара для води (6) і наповніть резервуар водопровідною водою, слідкуючи за тим, щоб не перевищити мітку «max». Якщо у вас достатньо жорстка вода, рекомендуємо використовувати суміш 50% водопровідної і 50% демінералізованої води. Не додавайте жодних добавок (наприклад, ароматизованих речовин та інших хімічних матеріалів). Не використовуйте конденсовану воду із сушильної машини.
- Помістіть прилад на рівну стійку поверхню.

Підготовка до першого використання

Якщо ви використовуєте прилад вперше, натисніть кнопку подачі пари (2) і утримуйте протягом приблизно 60 секунд, тримаючи праску в горизонтальному положенні, щоб вода вийшла через підшву праски.

При першому використанні пари рекомендовано протягом декількох хвилин прасувати через клаптик тканини, щоб запобігти забрудненню виробничим осадом.

(В) Початок експлуатації

Перед початком прасування уважно ознайомтесь із пам'яткою по догляду за одягом. Тканини, на яких є символ  не підлягають прасуванню.

- Поставте праску на підставку (4), повністю розмотайте шнур живлення та увімкніть його в розетку.
- Праска почне нагріватися і світлодіодний індикатор контролю температури (1) на прасці буде блимати. Як тільки праска нагріється, світлодіодний індикатор контролю температури почне світитись постійно.

- Для прасування парю натисніть кнопку подачі пари (2), що знаходиться нижче ручки праски. Пара почне виходити з усіх отворів в підшві праски.
- Для сухого прасування не натискайте кнопку подачі пари. Зверніть увагу на те, що через 10 хвилин сухого прасування праска переходить в режим автоматичного вимкнення.

Для найкращих результатів

- Завжди прасуйте чорний і темний одяг із зворотнього боку, щоб запобігти появі блиску від праски на тканині.
- При прасуванні сорочки починайте з найбільш складних частин, таких як комір, манжети й рукава. Потім прасуйте більші частини, такі як перед і спинка, щоб запобігти появі складок на більших частинах під час прасування інших частин.
- При прасуванні коміру починайте з його зворотнього боку, пересувайте від краю (гострого кінця) до центру. Перегорніть виріб і повторіть те ж саме. Складіть комір і відпрасуйте його край для отримання ефекту «хрусткого» коміру.
- При прасуванні одягу з принтами, аплікаціями або більш делікатними частинами (наприклад, із вишивкою) виверніть його і, за необхідності, покладіть бавовняну тканину між праскою та одягом. Таким чином ви уникнете пошкодження одягу та надасте об'єму тим його частинам, які не можна прасувати напряму.
- Щоб запобігти появі нових складок, переконайтеся у відсутності залишкової вологи на одязі, перш ніж перейти до прасування наступних його частин.

(C) Режим подачі пари

iCare

Режим «iCare» встановлюється автоматично після увімкнення праски в розетку. Індикатор режиму «iCare» (11) буде світитися. Це налаштування рекомендовано для вовни, поліестеру і бавовни/льону.

eco

Режим «eco» рекомендовано для таких найбільш делікатних тканин, як синтетичні, шовкові тканини або тканини змішаного типу. Цей режим дозволяє споживати менше електроенергії. Щоб встановити режим «eco», натисніть кнопку вибору режиму (12). Загориться індикатор режиму «eco» (10).



turbo

Режим «турбо» рекомендовано для тканин, що потребують більше пари, наприклад, товста бавовна/льон і джинсова тканина. Щоб встановити режим «турбо», натисніть і утримуйте кнопку вибору режиму (12), доки не увімкнуться індикатори режиму «eco» (10) та «iCare» (11).

Двопозиційний перемикач (тільки в режимі «турбо»)

Використовуйте функцію двопозиційного перемикача для розгладжування важких складок.

Двічі натисніть кнопку подачі пари (2). Пара безперервно виходитиме протягом декількох секунд.

Повторно натисніть на кнопку подачі пари під час випуску пари, щоб вимкнути функцію.

Для спрямування повторного парового удару, зачекайте приблизно 12 секунд, перш ніж знову натиснути кнопку подачі пари.

Вертикальна подача пари (тільки в режимі «iCare»)

Праску також можна використовувати для швидкого відпарювання одягу, що висить. Ця функція однак не замінює прасування.

Переконайтеся, що встановлено режим «iCare», і тримайте праску в вертикальному положенні, трохи нахиливши її вперед. Переміщуйте праску згори донизу, при цьому періодично натискайте на кнопку подачі пари (2). Потім встановіть праску на підставку.

Пара із праски дуже гаряча: ніколи не прасуйте та не відпарюйте одяг, який одягнений на вас.

3D підшова

Унікальна 3D підшова круглої форми забезпечує найкращі результати ковзання в складних ділянках (наприклад, гудзики, кишені і т. д.)

(D) Функція автоматичного вимкнення

Ця функція активується у випадку відсутності подачі пари протягом 10 хвилин.



- Коли праска перебуває в режимі автоматичного вимкнення, світлодіодний індикатор контролю температури (1) блимає швидше.

- Щоб знову увімкнути праску, натисніть кнопку скидання (14), кнопку вибору режиму (12) або кнопку подачі пари (2).
- Перед початком прасування слід зачекати, доки світлодіодний індикатор контролю температури почне постійно світитися.

(E) Система блокування/зберігання

Прилад оснащено системою фіксації для зручного переміщення і простого зберігання. Заблоковану праску можна піднімати та переносити за ручку.

ПРИМІТКА: Перед переміщенням праски переконайтесь у тому, що вона як слід заблокована і повністю вистигла. У випадку, якщо ви не використовуєте прилад протягом тривалого часу (більше 1 місяця), перед зберіганням злийте воду з резервуара для води.

- Встановіть праску на п'ятку (3) у підставці (4) на базовому блоці.
- Щоб зафіксувати праску, поверніть кнопку блокування (15) в положення .
- Для того, щоб розблокувати праску, встановіть кнопку блокування в положення . Праска розблокується.

Перш ніж скручувати шнури для зберігання вимкніть праску з розетки і дайте їй охолонути (підшова гаряча).

(F) Заміна картриджа з фільтром для видалення накипу

Для підтримання оптимальної роботи вашого приладу важливо регулярно замінювати картридж з фільтром для видалення накипу або використовувати демінералізовану воду.

Якщо картридж з фільтром для видалення накипу потребує заміни, індикатор накипу (13) буде світитися.

- Вимкніть прилад з розетки.
- Зніміть старий картридж з фільтром для видалення накипу (7), витягнувши його з резервуара для води (8) та утилізуйте.
- Дотримуйтесь інструкцій, наведених на фользі, та вставте новий картридж з фільтром для видалення накипу в необхідне положення, доки він не зафіксується.
- Закрийте кришку резервуара для води, увімкніть прилад та утримуйте кнопку скидання (14) протягом 5 секунд, доки світлодіодний індикатор не вимкнеться.

ПРИМІТКА: Після заміни картриджа з фільтром для видалення накипу натисніть кнопку подачі пари (2) і утримуйте її протягом приблизно 60 секунд, тримаючи праску в горизонтальному положенні, щоб вода вийшла через підшову праски.

У випадку використання демінералізованої води вам потрібно залишати картридж з фільтром у відсіку та натискати кнопку скидання (14) протягом 5 секунд щоразу, коли індикатор накипу постійно світиться, доки світлодіодний індикатор не вимикається.

Ми рекомендуємо використовувати картридж з фільтром для видалення накипу «CareStyle» (його можна придбати в магазині або на сайті www.braunhousehold.com або звернувшись в авторизований сервісний центр).

Не використовуйте хімічні та допоміжні речовини, а також засоби для видалення накипу під час промивання резервуара для води.

(G) Догляд і очищення

- Перед очищенням завжди перевіряйте, чи прилад відключений від електромережі, і давайте йому охолонути.
- Для очищення підшови рекомендовано використовувати вологу тканину.
- У жодному разі не використовуйте хімічні засоби, оцет або металеві губки (наприклад, губки з жорсткої нейлонової тканини тощо).

Будь ласка, не утилізуйте пристрій разом із побутовими відходами наприкінці терміну його експлуатації. Здати пристрій на утилізацію можна в Сервісному центрі Braun або у відповідних пунктах збору, передбачених у вашій країні.



Обладнання відповідає вимогам Технічного регламенту обмеження використання деяких небезпечних речовин в електричному та електронному обладнанні.



Гаряча лінія 0 800 503-507 (дзвінки зі стаціонарних телефонів безкоштовні).

Посібник із пошуку та усунення несправностей

ПРОБЛЕМА	ПРИЧИНА	СПОСІБ УСУНЕННЯ
Прилад не виробляє пари.	У резервуарі для води недостатньо води.	Вимкніть прилад з розетки; перевірте, чи правильно встановлено картридж з фільтром для видалення накипу; налейте воду до відмітки «макс.»; закрийте кришку резервуара для води; увімкніть в розетку та зачекайте, доки індикатор контролю температури буде постійно світитися; натисніть кнопку подачі пари, доки пара не почне виходити з підшови. Якщо вищевказана процедура не вирішить проблему, виконайте наступні дії: натисніть кнопку RESET (СКИДАННЯ) + кнопку подачі пари, доки не пара не почне виходити. Коли пара почне виходити, відпустіть кнопки.
	Не натиснута кнопка подачі пари.	
Прилад не виробляє пари.	Новий картридж з фільтром для видалення накипу тільки що встановлено.	Картридж з фільтром для видалення накипу встановлено неправильно.
	Картридж з фільтром для видалення накипу встановлено неправильно.	
Індикатор накипу світиться, а при натисканні кнопки подачі пари пара не виходить або виходить у меншій кількості, ніж необхідно.	Необхідно замінити картридж з фільтром для видалення накипу.	Замініть картридж з фільтром для видалення накипу та утримуйте кнопку скидання протягом 5 секунд, доки світлодіодний індикатор не вимкнеться. Ви також можете використовувати демінералізовану воду. У цьому випадку вам потрібно залишати картридж з фільтром для видалення накипу в відсіку та утримувати кнопку скидання протягом 5 секунд щоразу, коли індикатор накипу світиться.
Прилад виробляє гучний шум, схожий на вібрації (слабкий шиплячий звук є нормальним).	Новий картридж з фільтром для видалення накипу тільки що встановлено.	Продовжуйте натискати кнопку подачі пари, доки гучний звук не припиниться, а пара не почне виходити з підшови.
	Резервуар для води порожній.	Заповніть резервуар для води та натисніть кнопку подачі пари, доки гучний шум не припиниться, а пара не почне виходити з підшови.
	Картридж з фільтром для видалення накипу не встановлений.	Встановіть картридж з фільтром для видалення накипу в відсік.
	Картридж фільтра для видалення накипу пошкоджений або має тріщини.	Уважно огляньте картридж з фільтром для видалення накипу. Якщо ви бачите будьякі ознаки пошкодження або тріщини, замініть картридж з фільтром для видалення накипу на новий.

<p>Ви помітили дим/ запах гару під час першого ввімкнення приладу.</p>	<p>Деякі частини приладу були оброблені ущільнювачем/ змазкою, які випаровуються під час першого нагрівання праски.</p>	<p>Це нормально. Дим зникне після декількох разів використання праски. Якщо після вимкнення приладу дим/запах все ще зберігається, зверніться до авторизованого сервісного центру Braun.</p>
<p>З праски виходить занадто багато пари.</p>	<p>Увімкнено режим «турбо».</p>	<p>Увімкніть режим «iCare» або режим «есо», натиснувши кнопку вибору режиму.</p>
<p>З підшови виходять (брудні) краплі та домішки.</p>	<p>Після заміни картриджа з фільтром для видалення накипу з підшови може виходити залишкова вода.</p>	<p>Натисніть кнопку подачі пари кілька разів у напрямку від прасувальної дошки. Ретельно протріть підшову тканиною.</p>
<p>Всі світлодіодні лампи блимають.</p>	<p>Системна помилка.</p>	<p>Вимкніть систему і знову ввімкніть. Якщо проблема все ще існує, негайно вимкніть прилад і зверніться до авторизованого сервісного центру Braun.</p>

Обратите внимание!



[Весы напольные](#)



[Электрочайники](#)



[Вентиляторы](#)



[Фены](#)



[Вешалки](#)



[Доски гладильные](#)



[Чехлы для гладильных досок](#)